



# Speelruimteplan gemeente Woudenberg

# SAMENSPEL

Actieplan spelen, sporten en ontmoeten





# Speelruimteplan

## gemeente Woudenberg

# SAMENSPEL

Actieplan spelen, sporten en ontmoeten

Titel:	Samenspel
Omschrijving:	Actieplan spelen, sporten en ontmoeten
Opdrachtgever:	Gemeente Woudenberg
Opdrachtnemer:	OBB Ingenieursbureau Postbus 805 7400 AV Deventer 0570 – 61 60 05 Info@OBB-Ingenieurs.nl www.OBB-Ingenieurs.nl
Opgesteld door:	ing. J.P. (Johan) Oost
Herkomst beelden:	OBB, inspectie Woudenberg, Street View
Datum:	26 februari 2016
Project:	535.03
Aantal pagina's:	71



**Lees slimmer:**

Na de **Samenvatting** volgt eerst het **meer algemene** hoofdstuk **Inleiding (2)**, en daarna het voorgestane **Speelruimtebeleid (3)**, waarna per wijk de **Analyse van speelruimte (4)** te vinden is en ten slotte de door-gerekende **Financiële aspecten en actieplan (5)**.



## INHOUDSOPGAVE

1.	SAMENVATTING	5
2.	INLEIDING	9
2.1.	Waarom Actieplan spelen, sporten en ontmoeten?	9
2.2.	Doelstelling en visie	9
2.3.	Aanverwante beleidsvelden	9
2.4.	Begripsbepaling	11
<b>DEEL I BELEIDSUITGANGSPUNTEN</b>		<b>13</b>
3.	UITGANGSPUNTEN SPEELRUIMTEBELEID	15
3.1.	Over spelen in openbare ruimte	15
3.2.	Over informele en formele speelruimte	15
3.3.	De formele speelruimte	20
3.4.	Integratie van spelen met een beperkingen	21
3.5.	Samen werken aan speelruimte	22
3.6.	Vooruitzien in speelruimte	24
3.7.	De zorg voor speelvoorzieningen	25
3.8.	Inwerkingtreding, evaluatie	28
<b>DEEL II ANALYSE SPEELRUIMTE</b>		<b>29</b>
4.	ANALYSE SPEELRUIMTE	31
4.1.	Leeswijzer analyse speelruimte	31
4.2.	Inspraak, rondgangen en internetenquête	31
4.3.	Spel en sport kinderen en jeugd in De Griff	32
4.4.	Spel en sport kinderen en jeugd in Nieuwoord	34
4.5.	Spel en sport kinderen en jeugd in Nico Bergsteijn	35
4.6.	Spel en sport kinderen en jeugd in Het Groene Woud	36
4.7.	Spel en sport kinderen en jeugd in Laanzicht	36
4.8.	Spel en sport kinderen en jeugd in Het Zeeland	38
4.9.	Sport en ontmoeting jongeren in Woudenberg	39
5.	DE FINANCIËLE ASPECTEN	41
5.1.	Voorzieningen en jaarlijkse kosten	41
5.2.	De vervanging van speelvoorzieningen	41
5.3.	De eenmalige kosten omvormen	43
5.4.	Fasering realisatie actieplan	44



## DEEL III BIJLAGEN 45

Bijlage I.	Het belang van speelruimte	47
Bijlage II.	Speelruimte, voor wie?	48
Bijlage III.	De informele speelruimte	49
Bijlage IV.	Speelprikkels	53
Bijlage V.	Beslisboom analyse speelruimte	55
Bijlage VI.	Het combineren van leeftijdscategorieën	56
Bijlage VII.	Helder in burgerparticipatie tabel 3	57
Bijlage VIII.	Aantal en kosten speeltoestellen	59
Bijlage IX.	Voorzieningen per buurt	61
Bijlage X.	Speelplekken en maatregelen	63
Bijlage XI.	Resultaten jongerenenquête	65
Bijlage XII.	Tekeningen	67
Bijlage XIII.	Posters speel-sport-ontmoeting	69

## TABELLEN en FIGUREN

tabel 1	Overzicht areaal en jaarlijkse kosten	8
tabel 2	Eenmalige omvormingskosten	8
tabel 3	Richtlijnen informele speelruimte	16
figuur 1	Ontdekruimte kinderen	16
figuur 2	Struinruimte jeugd	17
figuur 3	Kiss and Greetplekken	17
figuur 4	What's Upplekken	18
figuur 5	Stay Aroundplekken	18
tabel 4	Richtlijnen formele speelruimte	20
figuur 6	Voorbeeld beeldkwaliteitslat speeltoestellen	25
tabel 5	Overzicht areaal en jaarlijkse kosten	41
grafiek 6	Toestellen plaatsingsjaar	42
grafiek 7	Toestellen vervangingsjaar	42
grafiek 8	Vervangingskosten (*1.000)	43
tabel 9	Eenmalige omvormingskosten	43
tabel 10	Voorstel fasering	44



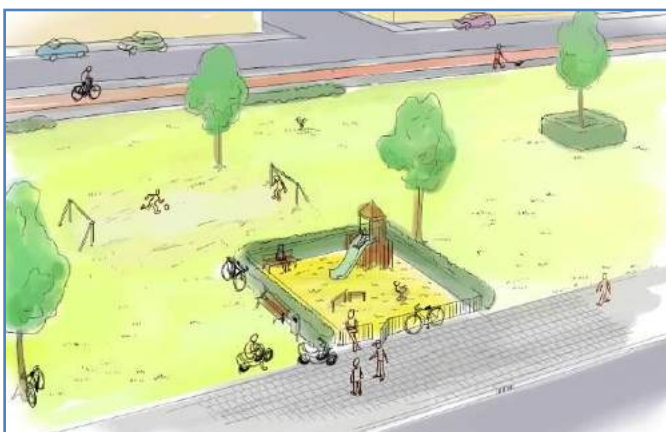
# 1. SAMENVATTING

## Van speelplek naar speelruimte

Gemeente Woudenberg hecht veel waarde aan de kinderen, jeugdigen en jongeren binnen haar grenzen. Er zijn ten opzichte van vergelijkbare gemeenten relatief veel speel- en sportplekken; er zijn 42 speelplaatsen met 221 speel- en sporttoestellen voor circa 950 kinderen (0-5 jaar), 1.000 jeugdigen (6-11 jaar) en 1.250 jongeren (12-18 jaar). Hoewel de laatste jaren - ook in Woudenberg - meer aandacht is gekomen voor gevarieerde speelwaarde van een speelplek en de mogelijkheden om meer natuurlijk te spelen, zijn veel speelplekken traditioneel ingericht.

Van de aanwezige toestellen is voor de helft de economische levensduur reeds verstreken<sup>1</sup>. Naast de levensduur van de toestellen is het ook belangrijk op te merken dat de toestellen gedateerd zijn en door kinderen, jeugdigen en jongeren van deze tijd minder of niet meer interessant worden ervaren. Daarnaast zijn de demografische gegevens de afgelopen jaren gewijzigd en daarmee de behoefte aan speelruimte in de verschillende wijken.

Gemeente Woudenberg heeft nu de ambitie dat kinderen, jeugdigen en jongeren op een veilige en aangename manier in de eigen buurt kunnen spelen, sporten en ontmoeten. Om dit te bereiken heeft zij voorliggend actieplan laten opstellen vanuit de behoefte 'om met een frisse blik de speelplaatsen te kwalificeren.' Dit gebeurt vanuit de kaders aantal kinderen en leeftijdsopbouw per buurt, analyse kwaliteit van speelplekken (passen toestellen bij elkaar, zijn er toestellen gedateerd), ligging van plekken gecombineerd met doelgroep en gebruik, is de plek noodzakelijk c.q. zijn er voldoende voorzieningen in de buurt.



van grasveld met toestellen ...



... naar speellandschap



<sup>1</sup> Uit de inspectiegegevens blijkt dat deze toestellen nog wel veilig zijn omdat ze door

## De hele openbare ruimte als speelruimte

Dit actieplan wil met 13 beleidsuitgangspunten komen tot een kwaliteitsimpuls door invulling te geven aan wat kinderen, jeugdigen en jongeren *echt* zoeken in spelen, sporten en ontmoeten in de *hele* openbare ruimte. (blz.)

Beleidsuitgangspunt 1.	Gemeente Woudenberg biedt ontwikkelingsmogelijkheden door een gevarieerd aanbod aan speel-, sport- en ontmoetingsruimte.	15
Beleidsuitgangspunt 2.	Bij (her)ontwerp en onderhoud van openbare ruimte wordt rekening gehouden met bespeelbaarheid.	15
Beleidsuitgangspunt 3.	De behoefte en hoeveelheid formele speelruimte wordt vastgesteld aan de hand van normen.	21
Beleidsuitgangspunt 4.	Bij het ontwerpen van speelplekken wordt rekening gehouden met medegebruik door kinderen met een beperking.	21
Beleidsuitgangspunt 5.	Schoolpleinen die kunnen voorzien in de behoefte aan speelruimte, worden zo mogelijk in het openbare speelvoorzieningsniveau betrokken.	22
Beleidsuitgangspunt 6.	Gemeente, woningcorporatie en projectontwikkelaars zetten zich samen in voor speelruimte en de kwaliteit ervan.	23
Beleidsuitgangspunt 7.	Sportvelden en omliggend groen dat voorziet in behoefte aan informele speelruimte wordt in overleg opengesteld.	23
Beleidsuitgangspunt 8.	De gemeente wil haar bewoners vragen betrokken te zijn bij speelruimte.	23
Beleidsuitgangspunt 9.	Toekomstige uitbreidingsplannen worden getoetst aan de normen voor speelruimte.	24
Beleidsuitgangspunt 10.	De gemeente waarborgt de beeldkwaliteit van "intact, schoon en veilig" zodanig, dat dit bijdraagt aan het behalen van kwaliteitsniveau (functioneel) van de openbare ruimte.	25
Beleidsuitgangspunt 11.	Bij klachten inzake onveilige en onwenselijke situaties worden binnen 24 uur passende maatregelen genomen.	26
Beleidsuitgangspunt 12.	Bij aanleg, onderhoud en vervanging wordt aandacht besteed aan duurzaamheid.	27
Beleidsuitgangspunt 13.	Het speelruimteplan wordt vastgesteld voor een periode van tien jaar en na vijf jaar geëvalueerd.	28

## Kwaliteit boven kwantiteit

Het realiseren van echt aantrekkelijke uitdagende speel-, sport- en ontmoetingsplekken die recht doen aan de behoefte van de verschillende doelgroepen leidt tot het centraliseren van speeltoestellen met weliswaar minder speelplekken, maar betere plekken. Of zoals jeugdigen van de basisschool vaak zeggen: *'Liever één echte toffe speelplek met kabelbaan, hoge speeltoestellen, bosjes, enzo dan overal een duikelrekje bij een speelplekje voor kleuters.'*

Dat neemt natuurlijk niet weg dat er ook plekken voor de jongere kinderen moeten zijn. Maar dan wel daar waar voldoende kinderen wonen, zodat er een kans is dat de (dure) toestellen goed gebruikt worden en er ook andere kinderen en ouders zijn om elkaar te ontmoeten.

De aandacht voor spelen in de hele openbare ruimte en het verminderen van locaties waar speeltoestellen staan, moet daarbij niet gezien worden als een bezuiniging.





Er wordt voorgesteld dat Woudenberg haar focus legt op kwaliteit boven kwantiteit. Daarbij is er voor jonge kinderen dicht bij huis eenvoudige informele speelruimte, indien er relatief veel kinderen wonen een formele kleine speelplek en voor de jeugd op niet meer dan een paar minuten lopen een echt gave uitgebreide sport- en speelplek. Juist op die centrale plekken kunnen kinderen, jeugdigen, jongeren en volwassenen elkaar ontmoeten.

Daarvoor worden 4 nieuwe centrale speel-, sport- en ontmoetingsplekken voorgesteld door met name te gaan samenwerken met schoolpleinen. Daarnaast worden de huidige 42 sport- en speelplekken samengevoegd tot 26 speelplekken en sterk verbeterd.

Die informele speelruimte dicht bij huis bestaat uit pleintjes, veldjes en andere ruimtes met speelprikkels. Hier kun je (leren) fietsen, skelteren, stoepkrijten, verstopperdje spelen enzovoort. De ingerichte formele speelplekken zijn dan echt de moeite waard om met je (oppas)kind naar toe te gaan. Er zijn leuke toestellen en een goede kans om andere kinderen en ouders te treffen. Daar staan bijvoorbeeld ook de toestellen die voor de jeugd echt uitdagend en aantrekkelijk zijn zoals de kabelbanen, draadpiramides, waterpompen enzovoort.

### Concreet en cijfers

Naar aanleiding van de wens te komen tot een kwaliteitsimpuls, worden in speelruimteanalyse voorstellen gedaan waarmee aantrekkelijke speel- sport- en ontmoetingsplekken ontstaan, maar met minder speeltoestellen.

De analyse geeft inzicht dat er in het huidige beeld te voorzien is dat er op korte termijn relatief veel speeltoestellen vervangen moeten worden. Bijna de helft van de speeltoestellen zijn reeds nu of in de komende 4 jaar aan het eind van hun levensduur. Van de in totaal ruim 221 speel- en sporttoestellen hadden ruim 102 toestellen theoretisch in 2015 vervangen moeten zijn. Deze toestellen hebben een waarde van circa € 272.000 . (44 toestellen die meer dan 20 jaar geleden geplaatst zijn, 36 tussen 1997 en 1998 en 22 tussen 1999 en 2002). Diverse van deze toestellen zijn niet meer van deze tijd en de beeldkwaliteit van sommige plekken is minimaal.

Gericht op de speelbehoefte per leeftijdscategorie inspelen en uitdagender speeltoestellen per plek realiseren, zorgt voor aantrekkelijker speelplekken. Om het huidige beeld naar de ontwikkelingsrichting uit te werken zullen er speelplekken verplaatst, vernieuwd en informeel ingericht moeten worden. Er wordt voorgesteld om van de huidige 42 sport- en speelplekken naar totaal 26 locaties te gaan, waarvan 2 bovenwijkse, 19 centrale buurtplekken en 5 steunplekken.

Daarvan zijn er dan 4 nieuw gerealiseerde centrale speel-, sport- en ontmoetingsplekken en op de 20 vrijgekomen locaties zal ruimte ontstaan voor vrije spelvormen die gestimuleerd worden door het realiseren van speelprikkels.



Inventaris aantal:	Raming OBB		Begroting Woudenberg	
	huidig beeld	streefbeeld	huidig	streef
<b>Speelplekken</b>	42	26: 2 bw; 19 bp; 5 sp *		
<b>speeltoestellen</b>	188		111	
<b>sporttoestellen</b>	33		33	
<b>speelprikkels</b>	5		96	
<b>Inventaris waarde:</b>				
speeltoestel	€ 528.490		€ 343.755	
sporttoestellen	€ 183.164		€ 186.444	
speelprikkels	€ 1.878		€ 33.728	
meubilair ed. afscheidings verhardingen	€ 425.062		€ 276.481	
veiligheidsondergrond	€ 151.045		€ 98.247	
<b>Totaal</b>	<b>€ 1.289.639</b>		<b>€ 938.655</b>	

STRUCTUREEL:				
Uren:				
onderhoud uren [aantal]	493	395	375	281,25
beheer uren [aantal]	430	313	130	97,5
Kosten (incl. uren)				
onderhoud [kosten bij € 45 per uur]	€ 22.185	€ 17.775	€ 16.875	€ 12.656
beheer [kosten bij € 75 per uur]	€ 32.250	€ 23.475	€ 9.750	€ 7.313
inkoop onderhoud	€ 23.044	€ 18.450	€ 14.000	€ 10.500
beheersysteem			€ 4.000	€ 4.000
vandalisme 5% van onderhoud	€ 2.261	€ 1.992	nvt	nvt
afschrijving	€ 68.647	€ 49.964	€ 4.000	€ 52.042
jaarlijkse toevoeging reserve			€ 5.000	nvt
<b>Kosten totaal</b>	<b>€ 148.387</b>	<b>€ 111.656</b>	<b>€ 53.625</b>	<b>€ 86.511</b>

tabel 1 Overzicht areaal en jaarlijkse kosten

\* bw = bovenwijkse speelplek; bp = buurtspeelplek; sp = steunplek

Enmalige kosten realiseren streefbeeld	HUDIG BEELD	STREEFBEELD
Het verbeteren van informele speelruimte met speelprikkels en zitmogelijkheden	n.v.t.	91 stuks € 31.900
Het verbeteren en realiseren van nieuwe plekken	Wegwerken grootste achterstand in vervanging/4 jr € 112.000	4 plekken / 7 nieuwe toestellen € 23.500
De bijkomende kosten veiligheidsondergrond (21%)	€ 23.800	€ 5.000
Subtotaal I: speeltoestellen	€ 135.800	€ 60.400
Bijkomende (her)inrichtingskosten	n.v.t.	€ 131.000
Opheffen van plekken en inrichten voor informeel spelen en ontmoeten	n.v.t.	20 plekken met 84 secundaire tst € 23.000
Subtotaal II: bijkomende kosten	€ 135.800	€ 214.400
VAT voorbereidingskosten uitvoering; 12,5% van eenmalige investeringskosten	€ 16.975	€ 26.800
Het hergebruiken secundaire toestellen (besparing)	n.v.t.	12 van de 84 secundaire tst € 21.800-
<b>TOTAAL</b>	<b>€ 152.775</b>	<b>€ 219.400</b>

tabel 2 Eenmalige omvormingskosten



## 2. INLEIDING

*Samenspel volgens Van Dale:*

### **sa·men·spel** (het ~)

1 mate waarin of wijze waarop verschillende personen bij een spel elkaar steunen of een harmonisch geheel vormen

### **sa·men·spe·len** (onov.ww.)

1 in het spelen samenwerken => *combineren*

*Dit rapport gaat in op de (on)mogelijkheden van het samen spelen, sporten en ontmoeten van kinderen, jeugd en jongeren in Woudenberg.*

### 2.1. **Waarom Actieplan spelen, sporten en ontmoeten?**

Op dit moment heeft gemeente Woudenberg geen actueel speelruimtebeleid. Het vorige plan 'Het speelt ook in Woudenberg' werd opgesteld in 1998. Om in te spelen op de laatste ontwikkelingen op het gebied van spelen, sporten en ontmoeten in de publieke buitenruimte is het opstellen van beleid wenselijk en noodzakelijk. Daarnaast zijn er indicaties dat de demografische gegevens in afgelopen jaren zodanig zijn gewijzigd, dat daarmee de behoefte aan speelruimte in de verschillende wijken is gewijzigd en in de toekomst verder zal veranderen.

In tijden van kostenbeheersing is het goed om een duidelijke, samenhangende visie te hebben op de ontwikkeling van voorzieningen in het kader van spelen, sporten en ontmoeten in de buitenruimte. Om een veilig en functioneel speelareaal te hebben en te behouden moeten voorzieningen, behoeften van de doelgroep en beschikbare budgetten op elkaar zijn afgestemd. Dit vraagt om een helder beleidskader voor realisering, instandhouding en eventuele opheffing van speelvoorzieningen en/of speelplekken. Het uiteindelijk resultaat is een nieuw speelruimtebeleid, inclusief uitvoeringsplannen op wijkniveau.

### 2.2. **Doelstelling en visie**

Het doel is om te komen tot een beeldend, krachtig en breed gedragen plan ten aanzien van spelen, sporten en ontmoeten in de buitenruimte van Woudenberg, met daarin:

- √ **beleid** voor 10 jaar voor passende en aantrekkelijke speelruimte;
- √ **analyse** van aanwezige en benodigde speelruimte;
- √ **doorrekening** van eenmalige en structurele benodigde financiële middelen met gerichte keuzemogelijkheden voor realisatie;
- √ **actie- en wijkplannen.**

### 2.3. **Aanverwante beleidsvelden**

Spelen, sporten en ontmoeten hebben raakvlakken met diverse andere beleidsterreinen zoals groenbeleid, verkeersbeleid, hondenbeleid, welzijnsbeleid en jongerenbeleid.



Zo staat in het Integraal beleidskader Jeugd 2012-2015 'Jong & Woudenberg' onder speerpunt Actieve gezonde leefstijl:

Zorgen voor 'speelse' buitenruimte en voorzieningen  
De inrichting van de fysieke binnen- en buitenruimtes moet alle kinderen, ongeacht hun afkomst en leeftijd, uitdagen tot sportief gedrag.  
Daarom blijven we zorgen voor goed ingerichte schoolpleinen, speelplekken en sportruimtes. Daarnaast is het van belang dat we kinderen leren er goed gebruik van te maken. (pg 9)

Dit speerpunt is ook opgenomen in 'Lokaal gezondheidsbeleid Woudenberg 2014-2017'. En verder wordt hierin gesteld:

Indien een bijdrage van de overheid noodzakelijk is, zijn volgens de regering de gemeenten in veel gevallen als eerste aan zet. Dit betekent:  
Inzetten op spelen, bewegen en sporten (pg 4)

Andere aandachtspunten zijn de verbetering van respectievelijk het fietsnetwerk, de bereikbaarheid en het multifunctioneel gebruik van de sportvoorzieningen. Het ruimtelijk beleid draagt zo bij aan het bieden van een gezonde en beweegvriendelijke leefomgeving. Het aanbieden van laagdrempelige voorzieningen kan sporten en bewegen bevorderen. (pg 10)

In de Hondenbeleidsnota 'Kwispelend door Woudenberg' is onder andere opgenomen:

Speelruimten worden regelmatig bevuild met hondenpoep. Hondenbezitters houden zich niet altijd aan de regels. Hierbij speelt mogelijk ook een rol, dat kinderen de honden uitlaten in de speelruimten en daarbij minder letten op de regelgeving. Waar noodzakelijk zullen speelvelden worden omheind om honden te weren. De gemeente zal echter terughoudendheid hierin betrachten, omdat omheining kostbaar is en niet altijd past in het straatbeeld. Indien de overlast blijft, kan gedacht worden aan andere hondenwerende maatregelen, zoals een wildrooster bij de ingang. Een andere oorzaak van overlast voor kinderen is, dat veel speelvelden zonder speeltoestellen niet als zodanig zijn aangewezen en herkenbaar gemaakt. Dit zal gebeuren aan de hand van bijgevoegde tekening. Speelvelden zullen altijd worden voorzien van borden. Voorlichting aan hondenbezitters over kinderen en honden is belangrijk voor de naleving van de regels.

Speelruimte heeft op verschillende manieren een relatie met duurzaamheid. Naast de wijze van inkoop van speeltoestellen is bijvoorbeeld in het Beleidsplan expeditie duurzaamheid 2014-2018 opgenomen:

Ook sporters kunnen gebruik maken van de vele buitensportmogelijkheden die Woudenberg te bieden heeft. De gehele omgeving leent zich voor verdere uitbouw van recreatie, sport, rust en onthaasting in wederkerige relatie met gezondheidszorg en educatie voor zowel de dorpsbewoners als bezoekers.

Ook krijgt spelen en sporten plaats in het 'Integraal Sport- en Beweegbeleid 2010-2013

Kinderen bewegen veel en graag. Buiten schooltijd in de openbare ruimte of bij de sportvereniging, maar zeker onder schooltijd op het schoolplein en tijdens het bewegingsonderwijs. Op jonge leeftijd komen kinderen op de basisschool reeds in aanraking met sport, en worden zij gestimuleerd tot bewegen. Met recht, immers een actieve leefstijl leer je in je jonge jaren. (pg 20).



En in de integrale benadering van overlast van jongeren in de openbare ruimte 'Hangen mag' 28 maart 2013 gemeente Woudenberg is opgenomen:

Jongeren ontmoeten elkaar op straat, trekken met elkaar op, maken plezier en ruzie. Dit hoort bij hun ontwikkeling naar volwassenheid. Helaas zijn er soms groepen jongeren die hierbij hinder veroorzaken, bijvoorbeeld door herrie te maken, door intimiderend gedrag, door vandalisme en/of door rommel achter te laten. Binnen de gemeente Woudenberg is overlast van jongeren een belangrijk speerpunt binnen het beleid. Maar wel vanuit een positief uitgangspunt: overlast ontstaat namelijk vanuit een interactie tussen buurtbewoners en jongeren. En deze interactie staat dan ook centraal binnen onze aanpak. (pg 2)

Onze doelstellingen zijn dan ook: 1. Voldoende ontwikkelkansen voor onze jeugd. Wij willen een aantrekkelijke dorp zijn voor de jeugd. Jeugd moet voldoende mogelijkheden hebben om zichzelf te ontwikkelen. De ontwikkeling wordt gestimuleerd door onderwijs, sport en de omgeving. 2. Om jeugd zorgeloos te laten opgroeien moeten problemen zo vroeg mogelijk worden gesignaleerd en integraal aangepakt worden. 3. We stimuleren contacten tussen bewoners onderling en tussen overheid en bewoners om zo de acceptatie en het respect ten opzichte van anderen te vergroten.

Stoplichtmodel. De aanpak is in te delen in 3 fasen (groen - oranje - rood). Per hangplek wordt de fase met een kleur aangegeven. Op basis van de kleur worden de volgende acties ingezet. (pg 8)

Dit speelruimteplan zal dan ook invulling geven aan een passend aanbod van sport- en ontmoetingsvoorzieningen voor jongeren.

## 2.4. Begripsbepaling

### 2.4.1. Leeftijdsaanduidingen

Van belang is te weten welke doelgroepen op welke manier gebruikmaken van speelruimte. Landelijk worden veelal leeftijdscategorieën onderscheiden naar ontwikkelingsfase. Belangrijke stappen zijn daarbij het moment dat kinderen naar groep 3 gaan en de overgang naar vervolgonderwijs. In de speelruimteanalyse wordt de volgende indeling in leeftijdscategorieën gehanteerd.

kinderen	=	van 0 tot en met 5 jaar
jeugd	=	van 6 tot en met 11 jaar
jongeren	=	van 12 tot en met 18 jaar

### 2.4.2. Speelruimte

Speelruimte betreft ten eerste ruimte die fysiek aanwezig is om te spelen, zowel in openbare ruimte als op ingerichte speelplekken. Ten tweede gaat speelruimte over spreekwoordelijke ruimte die de doelgroep gegund wordt, met andere woorden: 'waar mag hij of zij spelen?'

Belangrijk is om te realiseren dat *ruimte* de bepalende factor is voor spel en niet zozeer de aanwezigheid van speeltoestellen.



### 2.4.3. (In)formele speelruimte



Muur met huisje

Binnen openbare ruimte wordt onderscheid gemaakt tussen informele en formele speelruimte. Die staan overigens niet los van elkaar.

Met informele speelruimte wordt die ruimte aangeduid waar de doelgroep leeft, woont en (veilig) kan spelen, zoals straat, stoep, plantsoen en water, maar waar geen specifieke speeltoestellen staan.

Met formele speelruimte wordt die ruimte aangeduid die specifiek en exclusief is ingericht voor de speelfunctie (speelplekken met voorzieningen).

### 2.4.4. Speelprikkel en speeltoestel

Bij speelruimte wordt onderscheid gemaakt tussen speelprikkel en speeltoestellen.

*Speelprikkel*s zijn objecten die niet specifiek voor spelen geplaatst zijn, maar wel een scala aan speelmogelijkheden bieden in informele en formele speelruimte.

*Speeltoestellen* zijn voorzieningen in de formele speelruimte die specifiek voor spelen geplaatst zijn en gemaakt zijn voor een bepaalde speelmogelijkheid.

### 2.4.5. Ontmoetingsplekken

Voor jongeren van 12 tot 17 jaar is in toenemende mate het elkaar kunnen ontmoeten van belang. Van kleine plekken waar ze even zitten om de laatste nieuwtjes uit te wisselen tot formele sport- en ontmoetingsplekken.

#### Kiss and Greet-plek

Dit zijn vooral plekken waar ze voor of na school en sport even staan om afscheid te nemen of samen op te fietsen. Vaak is dit op de hoek van de straat en/of aan de route.

#### What's Up-plek

Soms is een groep jongeren wat groter en is behoefte aan zitmogelijkheden. Deze plekken zijn nodig om de laatste nieuwtjes uit te wisselen tijdens de schoolpauze, vlak na school en rondom etenstijd (What's Up).

#### Stay Around-plek

Dit zijn plekken waar jongeren echt afspreken en langere tijd samen zijn om onder meer zitten te praten, kortom plekken waar ze ook even droog kunnen staan.

#### No Problem-plek

Dit zijn plekken die in het algemeen iets verder buiten de bebouwing liggen en zodanig ingericht dat hier beperkt overlast voor omwonenden te verwachten is.



**DEEL I BELEIDSUITGANGSPUNTEN**

# **Speelruimteplan**

**gemeente Woudenberg**

# **SAMENSPEL**

**Actieplan spelen, sporten en ontmoeten**





### 3. UITGANGSPUNTEN SPEELRUIMTEBELEID

#### 3.1. Over spelen in openbare ruimte

##### 3.1.1. Het belang van speelruimte

**Beleidsuitgangspunt 1. Gemeente Woudenberg biedt ontwikkelingsmogelijkheden door een gevarieerd aanbod aan speel-, sport- en ontmoetingsruimte.**

Spelen is in al haar vormen van wezenlijk belang voor ontplooiing van opgroeiende kinderen, jeugdigen en jongeren en is basis voor geestelijke en lichamelijke ontwikkeling. Om ontwikkeling maximaal te kunnen stimuleren, is het noodzakelijk inzicht te hebben in functies die spelen daarbij heeft. In Bijlage I wordt dieper ingegaan op het belang van speelruimte voor (ontwikkeling van) kinderen, jeugd en jongeren. In Bijlage II wordt ingegaan op behoeften van kinderen, jeugdigen en jongeren.

#### 3.2. Over informele en formele speelruimte

##### 3.2.1. De relatie tussen speelplekken en informeel spelen

'Op de gazonnen of aan de rand van het bos spelen is op dit moment geen optie, daar liggen erg veel uitwerpselen van honden.'

Als kinderen, jeugdigen of jongeren willen spelen, kunnen zij in een gevarieerde omgeving met gras, struiken, bomen, pleinen, stoepen en water vrijwel alle vormen van spel uitoefenen. Speeltoestellen kunnen daarom gezien worden als een vervanging van mogelijkheden die van nature aanwezig zijn. Men ziet dan ook vaak dat de noodzaak van speelplekken toeneemt naarmate fysieke ruimte om te spelen afneemt. Ruimte om te spelen binnen bebouwde gebieden neemt steeds verder af.

'Sta je net lekker te voetballen, moet je weer aan de kant.'

Verdichting van bebouwing, (auto)verkeer, voorzieningen voor volwassenen, hondenpoep, bezuinigingen en onveiligheid door criminaliteit en vandalisme (sociale veiligheid) leggen een steeds groter beslag op beschikbare openbare speelruimte.

De richtlijnen voor speelruimte in tabel 3 en tabel 4 zijn dusdanig opgesteld dat zowel de gestelde hoeveelheid informele als formele ruimte in een buurt aanwezig dienen te zijn voor een evenwichtig aanbod aan basisvoorzieningen. In Bijlage III wordt dieper ingegaan op vormgeven aan informele speelruimte.

**Beleidsuitgangspunt 2. Bij (her)ontwerp en onderhoud van openbare ruimte wordt rekening gehouden met bespeelbaarheid.**

Door het toepassen van normen wordt invulling gegeven aan een evenredige verdeling van informele speelruimte over doelgroepen en wijken. Bij weinig informele speelruimte moeten maatregelen getroffen worden die openbare ruimte beter bespeelbaar maken, bijvoorbeeld met speelprikkels. In tabel 3 zijn de normen voor informele ruimte samengevat. Voor voorbeelden van speelprikkels wordt verwezen naar Bijlage IV.



In Bijlage V is aan de hand van een beslisboom een toelichting op het toepassen van de normen weergegeven. Bij het toepassen van de normen bepaalt de omvang van de aanwezige doelgroep binnen de actieradius, plus de hoeveelheid informele speelruimte of er een formele speelplek noodzakelijk is. In de praktijk blijkt verder dat als er veel informele speelruimte is, de norm van 30 kinderen binnen de actieradius van een plek bijna nooit gehaald wordt.

Is er zeer veel informele speelruimte, dan zal het dus niet nodig zijn om speelplekken te realiseren. Speelruimte blijft echter maatwerk per buurt!



In Bijlage VI wordt verder kort ingegaan op vormgeving van formele speelruimte en hoe vormgegeven kan worden aan combinatie van verschillende leeftijdscategorieën.

Richtlijnen informele speelruimte			
Leeftijdsgroep	Kinderen 0 - 5 jaar	Jeugd 6 – 11 jaar	Jongeren 12-18 jaar
Omvang	20 m2 / kind	100 m2 / 5 kind	1 plek / 15 jongeren
Ligging	aangrenzend aan woning	eind van de straat	In eigen buurt
Invulling	stoep en gras	50% stoep en pleintjes, 50% gras en struiken	'op straat'
Speelwaarde	leren fietsen, skaten, rommelen, fantasie, krijten, in zon / schaduw zitten	verstoppertje, speurtocht, touwspringen, balletje trappen, hut bouwen	ontmoeten, kletsen, showen, kijken naar voorbijgangers, brommers
Verkeer	woonerf, verkeersarm	30 km zone, verkeersluw	niet op rijbaan
Bedreiging	hondenpoep, afval, prikstruiken, giftige beplanting	hondenpoep, afval, sierplantsoen	n.v.t.

tabel 3 Richtlijnen informele speelruimte

### 3.2.2. Ontdekrimte kinderen

Voor kinderen, die vaak onder begeleiding spelen, is ruimte dicht bij huis van belang: eigen tuin, balkon, nabij portiek, onder carport enzovoort. Ze mogen op jonge leeftijd de achterpaden in, de stoep op, zolang ze maar op gehoor- en liefst gezichtsafstand blijven. Vanuit het keukenraam moet toezicht mogelijk zijn. Van belang is dat er een vlakke oppervlakte is, waarop kinderen kunnen krijten en leren fietsen, en dat er een duidelijke grens is tussen deze veilige tussenruimte en de rest van de openbare ruimte, met een stoeprand, een groenrand, zodat afspraken gemaakt kunnen worden tot waar kinderen mogen komen.



figuur 1 Ontdekrimte kinderen

### 3.2.3. Struinruimte jeugd

Voor jeugdigen is ook informele speelruimte nodig, maar dan gebundeld in de vorm van grasvelden, pleinen en bosjes, zodat ze samen kunnen voetballen, hutten bouwen, picknicken en wat al niet meer.



Ze mogen de buurt in en met elkaar afspreken om te gaan spelen na schooltijd en in het weekend. Ze spelen met elkaar en hebben daardoor meer ruimte nodig dan kinderen. Informele speelruimte wordt nog leuker als er iets bijzonders aan wordt toegevoegd zoals een muurtje, een kei, variatie-lijnen-vlakken in bestrating, hoogteverschillen, bosplantsoen of besenstruiken. Met deze subtiele elementen, speelprikkels, bedenkt de jeugd haar eigen spelletjes. Het is leuk om hier bij (her)inrichting van openbare ruimte over na te denken.



figuur 2 Struinruimte jeugd

### 3.2.4. Ontmoeten jongeren

Voor jongeren van 12 tot 17 jaar is niet zozeer spelen maar meer het elkaar kunnen ontmoeten van belang. Kleine plekken waar ze even zitten om de laatste nieuwtjes uit te wisselen. Liefst op een plek waar wat te zien of te doen is zoals een skatebaan, een supermarkt of snackbar en centrale pleinen of kruisingen.

Uitgangspunt voor ontmoeting is een plek voor elke groep van 15 jongeren. Daarbij is van groot belang dat er voldoende plekken zijn van verschillende kwaliteit. Dit geeft jongeren keuze en de buurt meer rust, doordat jongeren zich automatisch meer spreiden over verschillende locaties.

Een maatschappelijke trend is dat jongeren elkaar minder in de 'klassieke' groepen op straat ontmoeten, maar des te meer blijkt internet de verzamelplaats. Er is sprake van verschuiving naar fluïde samenstelling van jeugdgroepen.

#### **Kiss and Greetplek (informeel 50% van de informele plekken)**

Bij ontmoeten van jongeren zijn niet alleen plekken met voorzieningen belangrijk. Jongeren gebruiken de hele openbare ruimte om elkaar te ontmoeten op zelfgekozen plekken.



figuur 3 Kiss and Greetplekken



Dit zijn vooral plekken waar ze voor of na school en sport even staan om afscheid te nemen of samen op te fietsen (Kiss and Greet (K&G)). Vaak is dit op de hoek van de straat en/of aan de route. In Woudenberg zijn voldoende van deze mogelijkheden te vinden.

### **What's Upplek (informeel 30% van de plekken)**

Soms is een groep jongeren wat groter en is behoefte aan zitmogelijkheden. Deze plekken zijn nodig om de laatste nieuwtjes uit te wisselen tijdens de schoolpauze, vlak na school en rondom etenstijd (What's Up (WU)).

Een stelletje, een klein groepje vrienden of vriendinnen willen graag een eigen plek in de buurt waar ze wonen of op de route. Hoe meer van dit soort plekjes hoe minder overlastervaring in een dorp en hoe beter de spreiding van jongeren.

Dit type plekken met wat zitaanleidingen is net voldoende te vinden in Woudenberg, terwijl het de meest gevraagde voorziening is door jongeren en goed betaalbaar.



figuur 4 What's Upplekken

### **Stay Aroundplek (informeel en formeel 20% van de plekken)**

Dit zijn plekken waar jongeren echt afspreken en langere tijd samen zijn om te zitten praten, bij voorkeur plekken waar ze even droog kunnen staan (Stay Around (SA)). Deze plekken werken het beste in combinatie met een sportvoorzieningen of langs verkeersroutes of water, zodat er ook wat te doen of te zien is. In Woudenberg zijn er weinig Stay Aroundplekken aanwezig.



figuur 5 Stay Aroundplekken

#### 3.2.5. Spelen en hondenpoep

Hondenpoep vormt een zeer groot probleem voor spelen in alle wijken en buurten. Tijdens de rondgang geven jeugdigen vaak aan last te hebben van hondenpoep. Daar waar hondenpoep ligt kan eigenlijk speelruimte voor een groot gedeelte afgeschreven worden.



"je kan je hond leren om op een  
krant zijn behoefte te doen."  
Martin Gaus, dierentrainer interview  
radio 1

De gemeente kent het hondenbeleid 'Kwispelend door Woudenberg'. Er zijn hondenuitlaatvelden aangelegd en daarnaast is in het beleid aangegeven dat honden niet zijn toegestaan op speelvelden, speelplekken, plantsoenen enzovoort. Door de Buitengewoon opsporingsambtenaar (Boa) kan hier handhavend worden opgetreden.

In gemeente Woudenberg wordt bij speelplaatsen soms gekozen voor het aanbrengen van een hekwerk rond de plek, met een anti-hondenrooster bij de ingang. Daarnaast worden bij alle plekken en trapvelden een bord 'verboden voor honden geplaatst'. Aandachtspunt is wel dat in de praktijk blijkt dat hekken en borden slechts beperkt of zelfs in het geheel niet helpen.

### 3.2.6. Spelen in, op en met water

Ook, of juist water daagt kinderen, jeugdigen en soms ook jongeren uit tot spel. Bij, in of op het water spelen ze met modder, spatten ze elkaar nat, laten ze bootjes varen, wordt gevist en vlotgevaren en worden veel meer spelen verzonnen.

Sommige volwassenen hebben hier misschien hun bedenkingen bij; ze voorzien vieze en natte kleren. Ook zien veel volwassenen risico's; hun kinderen lopen wellicht sneller een verkoudheid op of ze glijden uit met alle gevolgen van dien.



Toch zou het jammer zijn als deze bezwaren spelen met water onmogelijk zouden maken. Door een juiste inrichting en een passend beheer van al dan niet formele waterspeelplekken zijn risico's te voorkomen of te beperken.

Vooraf talud, diepte, waterkwaliteit en overzichtelijkheid van water zijn veiligheidsaspecten waarmee rekening moet en kan worden gehouden. Een voorbeeld van een geschikte inrichting is een zeer flauw talud met ondiep water langs de kant en zonder beplanting of riet. Vaak maakt een steiger of ander vlak deel direct langs het water spelen gemakkelijker en veiliger.

Hekwerken langs water kunnen ook een schijnveiligheid geven; begeleiders zijn geneigd om minder op te letten, na jaren blijken er vaak openingen in hekken te ontstaan, kinderen gebruiken hekken als speelprikkel en hekken belemmeren hulpverleners. Dit betekent dat deze zo min mogelijk worden toegepast.

Door bij ontwerp en beheer van waterpartijen, vlonders, sloten, steigers, dammen, bruggen enzovoorts rekening te houden met zowel vaar- en schaatsroutes, vissen, zwemmen als spelen langs waterkant, wordt er veel uitdagende speelruimte ontsloten.

### 3.2.7. Spelen op braakliggende terreinen



Ondanks hoge bebouwingsdichtheid liggen er soms terreinen braak in afwachting van nieuwbouw of omdat een plek even geen invulling heeft. Meestal verruigen deze terreinen en bieden zij veel avontuurlijke speelruimte voor hutten bouwen, graven, (fiets)crossen enzovoort. Een mooi voorbeeld hiervan is te vinden in het noorden van de buurt Nico Bergsteijn waar jeugd en jongeren kunnen crossen en vliegeren.



Indien enigszins mogelijk zou dit op dergelijke terreinen moeten worden toegestaan. De gemeente heeft hierbij natuurlijk wel de verplichting om te zorgen dat het niet te onveilig wordt. Daartoe zal per situatie nagegaan moeten worden op welke wijze dit mogelijk is en of het terrein in eigendom is van de gemeente. Hierbij kan gedacht worden aan periodieke controle van het terrein, maar ook aan het organiseren via omwonenden/betrokkenen.

Braakliggende terreinen van de gemeente worden waar mogelijk als tijdelijke informele speelruimte toegestaan.

### 3.3.

#### De formele speelruimte



De hoeveelheid formele speelruimte laat zich makkelijker kwantificeren. De uitgave 'Handboek Veiligheid van Speelvoorzieningen' heeft bijgedragen aan het vastleggen van afstanden die kinderen en jeugdigen tot een speelvoorziening kunnen afleggen en de wenselijke oppervlakte van een speelvoorziening.

Verder zijn door OBB speelruimtespecialisten normen<sup>2</sup> opgesteld voor het aantal kinderen van een bepaalde leeftijdscategorie dat binnen een actieradius woont en een speelplek zelfstandig zou moeten kunnen bereiken, zonder elkaar op de speelplek in de weg te lopen.

Richtlijnen formele speelruimte			
Leeftijdsgroep	Kinderen 0 - 5 jaar	Jeugd 6 - 11 jaar	Jongeren 12 - 18 jaar
Actieradius	100 m	300 - 400 m	1.000 m
Minuten lopen	1-2 minuten	3-5 minuten	n.v.t. (fiets/scooter)
Verzorgingsgebied	3 ha	50 ha	300 ha
Aantal woonachtig	15 - 30	55 - 70	85 - 100
Oppervlakte	100 - 500 m <sup>2</sup>	500 - 2.000 m <sup>2</sup>	1.000 m <sup>2</sup>
Voorzieningen	3-4 toestellen, 3 speelprikkels, bank & afvalbak	3-4 toestellen, 4 speelprikkels, bank & afvalbak	3-4 toestellen, 4 speelprikkels, bank & afvalbak
Voorbeelden voorzieningen	zandbak huisje wip(veer) glijbaantje schommel	trapveld klimtoestel schommel kabelbaan duikelrek	trapveld skateboardbaan basketbalveld zitaanleidingen schommel
Voorbeelden speelprikkels	betonpoefs betonbielzen verschillende bodemmaterialen hoogteverschillen bankjes	betonpoefs paaltjes hoogteverschillen bosjes (verstoppertjes) zand en water	betonpoefs banken muurtjes pad of plein van glad asfalt
Stimulatie en begeleiding ontwikkeling	veel variatie veel fantasie duidelijke grenzen grote motoriek	meting resultaten groepsbesef toename creativiteit grotere doelgerichtheid	informele ontmoeting bevestiging zoeken sportieve krachtmeting keuzes maken

tabel 4 Richtlijnen formele speelruimte

<sup>2</sup> Deze normen worden door meer dan 100 Nederlandse gemeenten gehanteerd.



**Beleidsuitgangspunt 3. De behoefte en hoeveelheid formele speelruimte wordt vastgesteld aan de hand van normen.**



Deze geven gelijk invulling aan de 3%-norm, met een verfijning naar aanwezigheid van doelgroepen. De belangrijkste normen en richtlijnen zijn in tabel 4 samengevat weergegeven.

Oppervlakten voor speelplekken, zoals in tabel 4 genoemd, betreffen oppervlakte van het speelterrein zelf. Daarnaast moet er nog ruimte zijn voor paden ernaartoe, omliggende beplanting, toegangen en omgeving.

Bij de normen voor formele speelruimte moet benadrukt worden dat jonge kinderen (tot 3-4 jaar) niet zelfstandig, maar onder begeleiding van een ouder/verzorger op een speelplek spelen.

Deze heel jonge kinderen kunnen goed gebruikmaken van speelplekken die ingericht zijn voor kinderen tot en met 5 jaar. Het plaatsen van een speeltoestel waarop kinderen van 0 tot en met 3 jaar zonder begeleiding kunnen spelen, is geen verantwoordelijkheid van de gemeente.

Door het toepassen van de normen wordt invulling gegeven aan een evenredige verdeling van speelvoorzieningen over doelgroepen en buurten en wijken.

Wanneer blijkt dat de speelbehoefte nihil is of als er te veel (kleine) speelruimten in een wijk of buurt zijn, kunnen een of meer speelruimten worden samengevoegd.

### 3.4.

#### **Integratie van spelen met een beperkingen**

**Beleidsuitgangspunt 4. Bij het ontwerpen van speelplekken wordt rekening gehouden met medegebruik door kinderen met een beperking.**

Ook voor kinderen met een beperking is het belangrijk om samen met anderen te kunnen spelen. Meestal kan door kleine aanpassingen bij ontwerp al voorkomen worden dat een speelplek voor hen niet geschikt is. Daarbij kan gedacht worden aan toegankelijkheid van de plek, of keuze van een bepaald toestel.



*Samen in de netschommel*

Zo kan bijvoorbeeld overwogen worden om een netschommel toe te passen in plaats van een schommel met traditionele zitting, of om een glijbaan met een breder glijvlak toe te passen, enzovoort. Een dergelijk toestel heeft zowel voor kinderen met als zonder een beperking grote speelwaarde. Ook over de breedte van de toegang van speelplekken moet nagedacht worden.

Hiermee wordt voorkomen dat heel stigmatiserend en juist scheidend bijvoorbeeld op een plek een rolstoelschommel staat waarop alleen kinderen met een beperking zouden kunnen en mogen spelen.

Dit betekent dus niet dat iedere speelplek en ieder speeltoestel voor alle vormen van beperking geschikt moeten zijn, maar wel dat nagedacht moet worden hoe een speelplek voor een brede doelgroep geschikt kan zijn.



### 3.5. Samen werken aan speelruimte

Het creëren van speelruimte is een zorg van de hele gemeente; binnen de gemeentelijke organisatie moeten afdelingen hiervoor samenwerken. Maar ook andere personen en instanties hebben invloed op de inrichting van de (buiten)ruimte: bewoners, wijkplatforms, scholen, sportverenigingen en private partijen zoals projectontwikkelaars en woningcorporaties hebben een verantwoordelijkheid.

#### 3.5.1. Spelen op het schoolplein

Speelruimten bij basisscholen, voortgezet onderwijs en in mindere mate peuterspeelzalen kunnen (afhankelijk van ligging en omvang) een belangrijk deel van speelruimte van jeugdigen vormen. Voor, tijdens en na schooltijd spelen jeugdigen er en de weg ernaartoe is hun goed bekend.

Wenselijk is om daar waar nodig en mogelijk speelpleinen en omliggende terreinen rondom de scholen te betrekken in het openbare speelvoorzieningsniveau.

**Beleidsuitgangspunt 5. Schoolpleinen die kunnen voorzien in de behoefte aan speelruimte, worden zo mogelijk in het openbare speelvoorzieningsniveau betrokken.**

Openbaarheid betekent overigens niet meteen dat er geen hekken mogen staan. Gedacht kan worden aan sleutelbeheer door omwonenden, extra toezicht door politie, overstaphekken om fietsen en scooters te weren, langer openstellen van schoolpleinen enzovoort. Kern van openbaarheid is dat de doelgroep op die momenten dat ze wil spelen gebruik kan maken van het schoolplein, dus voor jeugdigen ook in het weekend en na schooltijd tot circa 8/9 uur 's avonds, eventueel variërend in zomer en winter.



Met schoolbesturen vindt daarvoor overleg plaats. Gezocht wordt naar oplossingen van knelpunten en realiseren van win-situaties voor jeugd, school en gemeente. Vooral in een buurt of wijk waar geen of weinig ruimte aanwezig is om speelplekken te realiseren, kunnen schoolpleinen een oplossing bieden.

Dit biedt scholen tevens het voordeel dat zij vanuit externe fondsen zoals Jantje Beton, Oranjefonds (meer of betere) speeltoestellen kunnen plaatsen en onderhouden. De gemeente hoeft dan naast het schoolplein geen openbare speelplek te realiseren.



Een schoolplein wordt dan als het ware 'gehuurd' c.q. een gebruikersovereenkomst wordt opgesteld voor het vervullen van behoefte aan openbare speelruimte. Dit geeft samen met de analyse van behoefte aan speelruimte aan het samenwerken van de gemeente en een school voor het aanbieden van openbare speelruimte niet onder de financiële gelijkstelling valt.

Als een schoolplein niet specifiek in het streefbeeld wordt betrokken, betekent dit niet dat het plein afgesloten moet worden, maar dat onderhoud, beheer en vervanging van toestellen niet vanuit het budget openbare speelvoorzieningen wordt gesubsidieerd.





In het algemeen staan de schoolbesturen in Woudenberg positief tegenover de mogelijkheid om gezamenlijkheid met de gemeente openbare speelruimte te realiseren. In de analyse worden ook voor alle scholen voorstellen gedaan om in meer of mindere mate samen te werken.

### 3.5.2. Samen met de woningcorporatie

**Beleidsuitgangspunt 6. Gemeente, woningcorporatie en projectontwikkelaars zetten zich samen in voor speelruimte en de kwaliteit ervan.**

Doordat woningcorporaties en projectontwikkelaars mede bepalen hoe woonwijken eruit zien, zijn ook zij medeverantwoordelijk voor het aanbieden van speelruimte. In gemeente Woudenberg is woningcorporatie Vallei Wonen actief die bij planvorming voor nieuwbouw vanuit de gemeente de eisen meekrijgt rondom de realisatie van speelplekken.

Vallei Wonen heeft zelf geen speelplekken op haar ondergrond. Vallei Wonen beschikt over een leefbaarheidsfonds waar projecten ter versterking van de sociale cohesie in de samenleving mee kunnen worden gefinancierd.

### 3.5.3. Samen met de sportverenigingen



In gemeente Woudenberg zijn diverse sportclubs op het complex de Griff. Sportvelden (en ook het groen eromheen) kunnen voor spelen van jeugdigen en jongeren een betekenis hebben. Allereerst is daar natuurlijk ruimte om met een groep(je) vrienden een wedstrijdje te spelen op de velden. Daarnaast bieden grasvlakten ook ruimte om te vliegeren, een boemerang uit te proberen of om een zweefvliegtuigje te laten vliegen.

Aan de andere kant moet de speeldruk (met name op goals) in evenwicht zijn met het herstellend vermogen van gras. Verder moet er aandacht zijn voor vandalisme.

**Beleidsuitgangspunt 7. Sportvelden en omliggend groen dat voorziet in behoefte aan informele speelruimte wordt in overleg opengesteld.**

Momenteel mogen jongeren buiten officiële tijden om ook de velden op om te voetballen. Dit loopt via de buurtsportcoaches. Jongeren kunnen zich melden, worden geregistreerd, krijgen een bal mee en mogen de velden op.

Daarnaast zijn er natuurlijk andere georganiseerde sportactiviteiten buiten vereniging om zoals schoolvoetbal en Sportieve Naschoolse Opvang (SNO).

### 3.5.4. De rol van bewoners

**Beleidsuitgangspunt 8. De gemeente wil haar bewoners vragen betrokken te zijn bij speelruimte.**

Ook omwonenden van speelplekken hebben een taak in het aanbieden van speelruimte. Allereerst moeten zij accepteren dat er in de wijk en op speelplekken gespeeld wordt. Maar zij zijn ook degenen die dagelijks langs speelplekken lopen. In het kader van 'burgerplicht' mag van bewoners verwacht worden dat ze speelplekken niet vervuilen en dat ze ernstige gebreken en gevaren op speelplekken zien en deze ook melden aan de gemeente. Belangrijke voorwaarde voor deze bereidheid en alertheid is betrokkenheid bij speelplekken.



Gemeente Woudenberg heeft burgerparticipatie hoog in het vaandel. Dat blijkt ook uit de centrale rol van burgerparticipatie in de visie van het bestuur op het dorp Woudenberg. In de notitie 'Helder in burgerparticipatie' 2012 zijn werkwijzen rondom participatie vastgelegd. Volledigheidshalve is in Bijlage VII de tabel Rolverdeling per beleidsfase en participatievorm opgenomen.



Zo zijn bij het opstellen van voorliggend speelruimtebeleid en analyse gebruikers (kinderen, jeugd en jongeren) gehoord in rondwandelingen en internetenquête (zie ook 4.2), is er samenspraak geweest met basisscholen, jongerenwerk, politie, woningbouwvereniging en hadden bewoners inspraak door middel van bijvoorbeeld de enquête en een inspraakbijeenkomst. Bij de uiteindelijke wijziging van speelplekken en realisatie worden doelgroep en bewoners betrokken.

### Vooruitzien in speelruimte

In ontwikkelings- en stedenbouwkundige visies en bestemmingsplannen wordt het gebruik van ruimte grotendeels vastgelegd. Als er in stedenbouwkundige plannen onvoldoende rekening is gehouden met de noodzaak van speelruimte blijken er in de toekomst problemen te verwachten. Zo kan het voorkomen dat ergens een speelplek noodzakelijk is, maar het bestemmingsplan dit niet toestaat en een enkeling de realisatie ervan kan tegenhouden.

**Beleidsuitgangspunt 9. Toekomstige uitbreidingsplannen worden getoetst aan de normen voor speelruimte.**

Ook is er een relatie tussen het ontbreken van sport- en ontmoetingsvoorzieningen voor jongeren en overlast en vandalisme in een wijk. Dit is ook eenvoudig te verklaren uit het feit dat jongeren dan wel aangewezen zijn op speelplekjes voor kinderen, ze niet naar hun eigen plek te verwijzen zijn en ze het gevoel hebben dat er 'niets voor hen gedaan wordt'.

Belangrijk is dus dat in het Programma van eisen voor stedenbouwkundige en bestemmingsplannen de richtlijnen voor speelruimte c.q. het speelruimtebeleid worden opgenomen.



Een bestemmingsplan heeft sterke invloed op de soort en hoeveelheid speelruimte. Voor speel-, sport- en ontmoetingsplekken is het van belang om te voorkomen dat aan de hand van bestemmingsplanvoorschriften de aanleg hiervan wordt bemoeilijkt. Er moet in een bestemmingsplan voldoende beleidsvrijheid zijn om op nieuwe ontwikkelingen en behoeften in te springen zonder dat hiervoor het plan moet worden aangepast. Dit betekent dat voorschriften voor openbare ruimte zodanig zijn opgesteld dat er voor het realiseren van een nieuwe speelplek geen bestemmingswijziging nodig is.

Bestemmingsplannen in Woudenberg bieden ruimte voor speelplekken binnen de bestemmingen Groen en Verkeer en vormt daarmee geen belemmering.

Voorgesteld wordt om (in de toelichting op bestemmingsplannen) voor nieuwe buurten het te verwachten kinderaantal in de verschillende leeftijdscategorieën voor de komende twintig jaar aan te geven.



Daarbij moet dan vermeld worden hoe invulling wordt gegeven aan de normen zoals in voorliggend speelruimteplan zijn vastgesteld.

In een nieuwe woonbuurt is nog niet altijd de doelgroep (in het bijzonder jongeren) aanwezig die gebruik zal gaan maken van speelplekken. In veel gevallen is het echter wenselijk om de speelplekken wel aan te leggen zodat men al weet waar men aan toe is als mensen in de buurt komen wonen.

Indien gekozen wordt om potentiële speelplekken niet gelijk te realiseren moet ruimte in ieder geval wel gereserveerd blijven.

Dergelijke plekken kunnen dan goed als informele speelplek dienen, zeker als er hoogteverschillen aangebracht zijn, er speelprykkels aanwezig zijn en er passend onderhoud wordt uitgevoerd.

### 3.7. De zorg voor speelvoorzieningen

In Bijlage VIII is een overzicht gegeven van aantal en waarde van de huidige speeltoestellen. Hierbij zijn ook de jaarlijkse kosten voor onderhoud, vervanging en beheer opgenomen.

#### 3.7.1. Het onderhouden en beheren van speelvoorzieningen

Nadat er speelvoorzieningen gerealiseerd zijn, moet er voldoende budget beschikbaar zijn om speeltoestellen en inrichting van speelruimte te beheren en te onderhouden.

Onderhoud bestaat uit werkzaamheden aan het toestel, veiligheidsondergrond en omgeving in relatie tot het vervangingschema en het gebruik

**Beleidsuitgangspunt 10. De gemeente waarborgt de beeldkwaliteit van "intact, schoon en veilig" zodanig, dat dit bijdraagt aan het behalen van kwaliteitsniveau (functioneel) van de openbare ruimte.**

A+ Zeer hoog	A Hoog	B Basis	C Laag	D Zeer laag
<ul style="list-style-type: none"> <li>• geen schade</li> <li>• nagenoeg ongeschonden</li> <li>• geen graffiti: 0%/tst</li> <li>• ondergrond schoon+vlak</li> <li>• veiligheid niet in geding</li> <li>• voldoet aan WAS</li> </ul>	<ul style="list-style-type: none"> <li>• lichte schade</li> <li>• mooi en comfortabel</li> <li>• weinig graffiti: ≤ 10%/tst, geen aanstoot/racisme</li> <li>• ondergrond schoon+vlak</li> <li>• veiligheid niet in geding</li> <li>• voldoet aan WAS</li> </ul>	<ul style="list-style-type: none"> <li>• enige schade</li> <li>• functioneel</li> <li>• beperkt graffiti: ≤ 20%/tst, geen aanstoot/racisme</li> <li>• ondergrond redelijk schoon+vlak</li> <li>• veiligheid niet in geding</li> <li>• voldoet aan WAS</li> </ul>	<ul style="list-style-type: none"> <li>• aanzienlijke schade</li> <li>• discomfort, hinder</li> <li>• redelijk veel graffiti: ≤ 30%/tst, aanstoot/racisme</li> <li>• ondergrond vervuild+oneffen</li> <li>• beperkt veiligheidsrisico</li> <li>• voldoet net aan WAS</li> </ul>	<ul style="list-style-type: none"> <li>• zeer ernstige schade</li> <li>• functieverlies</li> <li>• veel graffiti: &gt; 30%/tst, aanstoot/racisme</li> <li>• ondergrond zeer vervuild+oneffen</li> <li>• veiligheid in geding</li> <li>• voldoet niet aan WAS</li> </ul>

copyright: **OBB** Ingenieursbureau specialisten in speelruimte

figuur 6 Voorbeeld beeldkwaliteitslat speeltoestellen





. Beheer bestaat uit de overige werkzaamheden die uitgevoerd moeten worden om speelvoorzieningen in stand te houden, waaronder de veiligheidsinspecties.

In Bijlage VIII is een overzicht gegeven van onderhoudskosten voor de verschillende typen speelvoorzieningen. In de berekening van deze normen voor jaarlijkse onderhoudskosten is uitgegaan van het hoogste onderhoudsniveau (100%). In een ideale situatie betekent dit onder andere dat de speeltoestellen altijd optimaal in de verf zitten, er altijd schoon uitzien, in perfecte technische staat verkeren (met originele onderdelen) en dat te allen tijde graffiti verwijderd is.

Dit houdt in dat zolang het toestel altijd schoon is, goed in de verf zit, goed functioneert en voldoet aan de geldende veiligheidseisen, de gemeente een dikke 10 als rapportcijfer krijgt en het onderhoudsniveau 100% is (zeer hoog / A ). Meestal is dit het geval gelijk na aanleg van een plek.

Voor een gemeente is het echter voldoende en meer realistisch om onderhoud van speeltoestellen op een lager niveau uit te voeren. De ondergrens daarbij is het acceptatieniveau waarbij een toestel blijft voldoen aan de veiligheidsnormen en net aan de eisen van algemene welstand. Dit niveau kan op een schaal van 0 tot en met 100% uitgedrukt worden met 60% als ondergrens in verband met veiligheid van speeltoestellen.

In de huidige situatie ligt het onderhoudsniveau in gemeente Woudenberg tegen 'intact, schoon en veilig' aan. Tijdens rondgangen vertelden jeugdigen zo nu en dan over onderhoudsaspecten als stawippen die niet meer goed werken en grasvelden waar door kuilen niet meer op gevoetbald kan worden.

### 3.7.2. Klachtafhandeling en ideeën

De gemeente kan niet altijd en overal zijn. Omwonenden en gebruikers van speelplekken hebben ook een verantwoordelijkheid om gevaarlijke en onwenselijke zaken op speelplekken en aan speeltoestellen te melden.

In gemeente Woudenberg kunnen bewoners hun meldingen, klachten en ideeën indienen via een serviceformulier op de internetpagina van de gemeente of via het algemeen telefoonnummer, en voor noodgevallen buiten kantooruren naar de piketdienst.

Bij urgente meldingen (onveilige speeltoestellen) wordt er naar gestreefd om binnen 24 uur een oplossing te bieden. Dit houdt niet altijd in dat de klacht dan is verholpen.

Een snelle klachtafhandeling is van groot belang voor het veilig houden van in het bijzonder speeltoestellen. Het is (nog) verplicht dat van klacht, gebrek en genomen actie een aantekening in het logboek wordt opgenomen.



Meldingsformulier website

**Beleidsuitgangspunt 11. Bij klachten inzake onveilige en onwenselijke situaties worden binnen 24 uur passende maatregelen genomen.**



### 3.7.3. Het vervangen van speelvoorzieningen



Veel speeltoestellen hebben volgens ervaringscijfers een technische levensduur van tussen acht en twintig jaar. Daarbij is uiteraard geen rekening gehouden met vandalisme, wel met slijtage door intensief gebruik en eventuele speelschade.

Toestellen op speelplekken in gemeente Woudenberg hebben op dit moment een gemiddelde theoretische afschrijvingstermijn van 15 jaar, vergelijkbaar met andere gemeenten (rond 12 tot 16 jaar). Er is wel een grote achterstand in vervanging (zie grafiek 7 op pagina 42).

Om een goed vervangingsbeleid te kunnen voeren is een flexibel vervangingsschema noodzakelijk. In principe wordt een toestel vervangen nadat de afschrijvingstermijn is verstreken. Het moment van daadwerkelijke vervanging van een toestel wordt mede bepaald door de staat van het toestel. Wanneer blijkt dat een toestel na gestelde afschrijvingstermijn nog één of meer jaren veilig kan functioneren, kan vervanging worden uitgesteld. Indien blijkt dat een toestel voor gestelde afschrijvingstermijn niet meer veilig is of onderhoudskosten te hoog worden, dan moet vervanging vervroegd worden uitgevoerd (flexibele vervanging).

Speelvoorzieningen worden vervangen aan de hand van een flexibel vervangingsschema, waarbij budgetten voor vervanging vrijkomen in het theoretische vervangingsjaar.

Bij de keuze van het type toestel wordt uitgegaan van de doelgroep van de betrokken speelplek, waarbij wenselijke speelmogelijkheden, benodigde speelfuncties en actuele bevolkingssamenstelling van wijk of buurt in ogenschouw worden genomen (zie Deel II Analyse speelruimte). Belangrijk daarbij is dat de totale vervangingswaarde van alle toestellen samen niet mag stijgen.

### 3.7.4. Duurzaamheid.



In het coalitieprogramma 2014-2018 en de toekomstvisie Woudenberg 2030 besteedt de gemeente veel aandacht aan het thema duurzaamheid. Duurzame openbare ruimte is ruimte die mogelijkheden biedt voor betekenisvol gebruik nu en in de toekomst.

Een duurzame ruimte is duurzaam in beheer, gebruik en inrichting. Bij spelen, sporten en ontmoeten in de buitenruimte betekent dit dat er meer rekening gehouden moet worden met de kenmerken van de bevolking van de wijk en de specifieke wensen van deze bewoners.

Dat betekent dat het aanbod van speelplekken ook omgevormd moet kunnen worden met het ouder worden van de kinderen. De gemeente staat open voor vernieuwende en duurzame materialen. Bij vervanging wordt hier aandacht aan besteed. De gemeente beheert op duurzame wijze de speelplaatsen en stimuleert de betrokkenheid van de wijk en de zelfwerkzaamheid van de bewoners.

**Beleidsuitgangspunt 12. Bij aanleg, onderhoud en vervanging wordt aandacht besteed aan duurzaamheid.**



Daarnaast gaat duurzaamheid over aspecten als het gebruik van materialen, de productie en de inzet van mensen en middelen.

### 3.7.5. De benodigde budgetten

Bij het vaststellen van budgetten voor aanleg, onderhoud, beheer en vervanging van speelvoorzieningen moet er gezocht worden naar de juiste onderlinge verhouding tussen deze posten. Kern is daarbij dat de totale waarde van toestellen niet moet stijgen zonder dat er voldoende onderhouds-, beheer- en vervangingsbudgetten (instandhoudingsbudgetten) beschikbaar zijn.

Het budget voor onderhoud van speelvoorzieningen wordt gebaseerd op het gekozen onderhoudsniveau (zie paragraaf 3.7.1). Speeltoestellen kunnen daarbij in een goede staat worden gehouden.

De hoogte van het beheerbudget wordt gebaseerd op de totale vervangingswaarde van speelvoorzieningen. In de huidige situatie wordt het beheerpercentage geschat op 3% van de vervangingswaarde. Dit ligt laag t.o.v. het landelijk gemiddelde (3,5% tot 6%).



Omdat investeringen in speelvoorzieningen jaarlijks variëren en afschrijvingstermijnen van verschillende typen toestellen niet gelijk zijn, variëren werkelijke kosten voor vervanging per jaar.

Aan de hand van afschrijvingstermijn, plaatsingsjaar en vervangingswaarde kunnen voor komende jaren de benodigde budgetten worden bepaald.

Bij aanleg van nieuwe speelplekken binnen uit- of inbreidingswijken (ook herstructurering en herontwikkeling) dienen de benodigde financiële middelen beschikbaar gesteld te worden voor zowel realisatiekosten (eenmalig) als voor structurele instandhoudingskosten. De hoogte van het budget wordt bepaald op basis van werkelijke kosten, inclusief eventuele voorbereidings- en inspraakkosten.

De budgetten die noodzakelijk zijn voor het aanbieden van openbare speelruimte moeten jaarlijks worden geïndexeerd. Zie verder de analyse van de financiële aspecten in hoofdstuk 5.

### 3.8. Inwerkingtreding, evaluatie

**Beleidsuitgangspunt 13. Het speelruimteplan wordt vastgesteld voor een periode van tien jaar en na vijf jaar geëvalueerd.**

Voorliggend speelruimteplan geeft het beleid weer voor de wijze waarop men de komende tien jaar met speel- sport- en ontmoetingsruimte in openbare gebied dient om te gaan. De gemeente is in beweging. Daarom vindt na vijf jaar een evaluatie plaats van voorliggend beleid en de voortgang van uitwerking ervan. Tegelijkertijd worden opnieuw de demografische gegevens en aanwezige speelruimte per wijk conform werkwijze van dit plan tegen elkaar afgezet.



DEEL II ANALYSE SPEELRUIMTE

# Speelruimteplan

gemeente Woudenberg

# SAMENSPEL

Actieplan spelen, sporten en ontmoeten





## 4. ANALYSE SPEELRUIMTE

### 4.1. Leeswijzer analyse speelruimte

#### 4.1.1. Bij het lezen van de analyse

In de tekst wordt gesproken over drie leeftijdscategorieën:

kinderen = van 0 tot en met 5 jaar

jeugd = van 6 tot en met 11 jaar

jongeren = van 12 tot en met 18 jaar

Aangeraden wordt om bij het lezen van de analyse de tabel met speelplekken uit Bijlage X en de tekening uit Bijlage XII van betreffende wijk erbij te houden.

In de analysetekst staan speelpleknummers tussen haakjes [\*\*]. Dit zijn nummers van de huidige speelplekken. Gebruikte nummers corresponderen met speelpleknummers op de tekeningen.

In de tekstwolken staan reacties uit de inspraak via rondgangen en intern-enquêtes

#### 4.2. Inspraak, rondgangen en internetenquête

In de tekst, maar ook de linkerkantlijn staan foto's en tekstwolken met opmerkingen uit de rondgangen en enquêtes zoals door kinderen, jeugdigen en jongeren gemaakt.

##### 4.2.1. Ambtelijk en participanten

Voor het opstellen van het speelruimteplan is een brede projectgroep ingesteld. Hierin zijn alle afdelingen vertegenwoordigd die direct of indirect bij de inrichting van de openbare ruimte betrokken zijn en/of invloed op de hoeveelheid speelruimte hebben. Hierbij is er verder samenspraak geweest met basisscholen, jongerenwerk, politie, de woningbouwvereniging en Sportieve Naschoolse Opvang (SNO).

##### 4.2.2. KinderKlankBord



Om een indruk te krijgen hoe kinderen hun woonomgeving gebruiken om te spelen, is voor het opstellen van het speelruimteplan een rondwandeling met kinderen gemaakt. Per school werd de hulp van 6 tot 8 kinderen ingeroepen, die veelal vooraf met hun klasgenoten de rondgang voorbereid hadden.

De kinderen namen de medewerker van OBB 'op sleeptouw' door hun buurt naar hun favoriete en minst geliefde speelplekken en vertelden ondertussen over de aanwezige speel- en sportruimte in de buurt. Verder werd met de kinderen gesproken over waar ze veel spelen als ze niet op de speelplekken spelen, waar de informele speelruimten en -plekken liggen, of en hoe ze het schoolplein gebruiken, welk soort spel ze vaak spelen, welke routes ze gebruiken en wat gevaarlijke punten zijn.



Ook kwam aan de orde of de kinderen op een sport- of andere vereniging zitten, of ze liever buiten of binnen spelen en of er nog dingen voor hen georganiseerd worden.

Er werd gekeken waar ze niet mogen of kunnen spelen, hoe ze in het groen, bij het water en op de straat kunnen spelen, wat ze goede en slechte speelplekken vinden en waar ze naartoe gaan om spannende dingen te doen of hutten te bouwen. Verder gaven de kinderen ex- of impliciet aan wat de grote problemen zijn bij het spelen of waar ze behoefte aan hebben.



De jeugdigen konden op internet een enquête invullen, speciaal op hen gericht. Hierop kwamen bijna 25 reacties. Daarnaast was er nog een enquête op internet die meer gericht was op de jongeren (zie 4.2.4), maar waarop ook circa 30 jeugdigen reageerden.

#### 4.2.3. **Inspraak jongeren**

Ook jongeren maken gebruik van sport en ontmoetingsplekken in Woudenberg. Daarom is er voor hen een internetenquête opgesteld (zie 4.2.4). Ook werden enkele groepen jongeren op straat opgezocht door de opsteller van de analyse en de jongerenwerker.

In de gesprekken vertelden de jongeren dat er allerlei groepen zijn die op verschillende plekken bij elkaar staan of sporten, maar een echte plek waar ze wat langer kunnen staan is er niet in Woudenberg. Zo spreken ze de politie wel eens: *'Met sommige van die agenten kun je goed praten en komen gewoon naar ons toe, zeggen hoe ze heten en hebben praatje met ons. Maar soms vraagt zo'n agent gelijk naar onze ID terwijl we gewoon wat staan en dan wil die agent niet eens zijn naam zeggen, logisch toch dat wij dan ook geïrriteerd worden.'*

#### 4.2.4.

#### **Resultaten internetenquêtes**

Naast de genoemde enquête voor de jeugd was er nog een enquête op internet die meer gericht was op jongeren. Van de 105 reacties waren er 29 van jeugdigen, bijna 48 jongeren van 12 tot en met 18 jaar en 28 reacties van jongeren/ouders van boven de 12 jaar. De resultaten van de open vragen zijn in Bijlage XI weergegeven.

Opvallend is de grote vraag (meer dan 60 reacties van de 105) naar goed ingerichte voetbalvelden / voetbalkooien zoals met allweather ondergrond, hekwerken en zitgelegenheden. Daarnaast waren er 10 reacties met vraag naar ontmoetingsplekken.

#### 4.3.

#### **Spel en sport kinderen en jeugd in De Griff**

De circa 150 kinderen van 0 tot en met 5 jaar in De Griff kunnen in het algemeen voldoende informele speelruimte vinden in de straten, op tussenpaden, in tuinen, gras- en groenstrookjes. Daarbij blijken in de straten waar minder informele speelruimte is ook minder kinderen te wonen.

De kinderen wonen zodanig verspreid over de buurt dat er nergens meer dan 15 kinderen binnen een actieradius van een speelplek wonen. Zo blijken er in de huidige situatie rondom de tussen de huizen gelegen speelplek De Maat [1] nog geen 5 kinderen te wonen, rondom de speelplek De Kaneel [2] ruim 10 kinderen, rondom de twee eenvoudige speelplekken aan de Piet Heynlaan [3] circa 10 en nabij de J.F. Kennedylaan [4] 15 (ruim gerekend).

Op een paar plekken mogen we maar tot tien uur staan ofzo, en dan is altijd er wel een omwonende die het politienummer onder de sneltoets heeft. *Gesprek jongeren*

Op de J.F. Kennedylaan. Dat er gewoon een hek om het veld heen komt, dat het gras gerepareerd word, het net achter het goal gerepareerd word, er netten in het goal komen, het liefst dat er kunstgras komt want als het geregend heeft dan liggen er alleen maar plassen. *Internetenquête*



De Kaneel [2] is saai vindt de jeugd





Jeugd Griftschool laat de tekeningen voor het schoolplein zien

In de structuurvisie is over de locatie aan de J.F. Kennedylaan [4] opgenomen dat hier woningen ontwikkeld kunnen worden en dat dan de speeltuin/het speelveld wordt verplaatst en vernieuwd op een locatie aan de Piet Heinlaan/Karel Doormanlaan.

Voor de jeugd van 6 tot en met 11 jaar is er in De Grift voldoende informele speelruimte te vinden in de diverse groenstroken, de rustiger straten, op achterpaden en bijvoorbeeld in het groen rondom de buurt en de sportvelden. Gezien de richtlijnen voor formele speelruimte zouden voor de circa 150 jeugdigen 2 speel- en sportplekken aanwezig moeten zijn.

Tijdens de beide rondgangen was het opvallend dat zowel de jeugd van de Rehobothschool als die van de Griftschool – naast hun eigen schoolplein - niet een echte leuke speelplek voor hen in de buurt kon aanwijzen. De plek aan De Kaneel [2] vinden ze eigenlijk voor kleintjes, het voetbalveld aan de J.F. Kennedylaan [#] is niet goed ingericht en zoals in de enquête wordt geschreven: *'Er lopen paarden waardoor het vol met gaten zit.'*

Beide scholen in De Grift hebben aangegeven dat ze graag in het openbare speelvoorzieningsniveau betrokken worden. De jeugdigen van de Griftschool zijn naar aanleiding van de kinderrondgang al druk bezig geweest met tekeningen hoe hun schoolplein leuker zou kunnen worden voor de buurt.

Voorgesteld wordt om voor de kinderen met 3 over de buurt verspreide, open en aantrekkelijke speelplekken te voorzien in de richtlijnen voor formele speelruimte.

Voor de kinderen, maar ook als toestelplekken voor jeugdigen, kunnen de schoolpleinen van de Rehobothschool [Z 01] en de Griftschool [Z 02] inclusief het naastgelegen groen/park in het openbare speelvoorzieningsniveau betrokken worden als buurtspeelplekken.

Daarbij wordt voorgesteld om de verplaatsing van speelplek [4] niet op de locatie aan de Piet Heinlaan/Karel Doormanlaan te realiseren, maar te combineren met het schoolplein van de Griftschool [Z 02] inclusief het naastgelegen groen/park aan de Karel Doormanlaan.

Daarnaast kan voorsnog De Kaneel [2] als steunplek voor kinderen dienen, maar bij grote vervanging aan toestellen zou nagegaan moeten worden of het kinderaantal niet verder is gedaald en de plek bij de school goed voorziet.

Verder kan voor het sporten van de jeugd het sportveld aan de J.F. Kennedylaan [#] verbeterd worden tot een aantrekkelijk voetbalveld.

Dit betekent dat (op termijn) de plekken aan De Maat [1] en Piet Heinlaan [3] naar informele bespeelbare ruimte omgevormd worden en de J.F. Kennedylaan [4] als woningbouwlocatie.



#### 4.4. Spel en sport kinderen en jeugd in Nieuwoord



Op de fiets Woudenberg door

Zo ook het speeltuintje aan de Laan van Nieuwoord en Westervoud. Deze bied weinig mogelijkheden en uitdaging voor zowel jonge kinderen als oudere kinderen. En zou het mooi zijn als er een speeltuin voor de deur/ om de hoek is die van alles kan bieden. Reactie mail

De circa 120 kinderen van 0 tot en met 5 jaar in Nieuwoord kunnen voldoende informele speelruimte vinden op stoepen, straten, tussenpaden en in tuinen, gras- en groenstrookjes.

De kinderen blijken vrij gelijkmatig verspreid over de buurt te wonen. Voorgesteld wordt om in het noorden van de buurt de speelplek aan de Vondellaan [6] te verbeteren tot buurtspeelplek (mede) voor kinderen, in het midden van de buurt de plek aan 't Schilt [5] als steunplek te verbeteren en in het zuiden de groenstrook Slotlaantje [8] tot een lange aantrekkelijker speelzone om te vormen voor de circa 40 kinderen in de omgeving. Daarbij kunnen de plekken, waar nog geen 10 kinderen omheen blijken te wonen, aan De Koekel [7], aan de Westervoud A [9] en het enkele toestel aan de Westervoud C [11] omgevormd worden naar informele speelruimte.

Het verzoek om op speelplek aan de Westervoud A [9] toestellen voor de jonge kinderen te plaatsen kan ingevuld worden door speelprikkels te plaatsen die ook geschikt zijn voor de jongere kinderen.

Voor de jeugd van 6 tot en met 11 jaar is er in Nieuwoord informele speelruimte te vinden in de diverse groenstroken, de rustiger straten, op achterpaden en in bijvoorbeeld het groen rondom de buurt en (Westervoud)vijvers.

Hoewel er geen school in Nieuwoord staat werden hier wel (op de fiets) speelplekken bezocht en vertelden enkele kinderen tijdens de rondgangen vanuit andere scholen over speelplekken in deze buurt. In het algemeen vonden ze dat de plekken een beetje kinderachtig zijn. Ook in de enquête werd dit genoemd door enkele jeugdigen.

Gezien de richtlijnen voor formele speelruimte zouden voor de circa 110 jeugdigen 1 tot 2 speel- en sportplekken aanwezig moeten zijn.

Voorgesteld wordt om voor de jeugd de voorzieningen te concentreren op de sportplek in het zuiden Westervoud B [10] en op toestellenplek 't Schilt [5] meer in het noorden van de buurt. Daarmee wordt dan (gedeeltelijk) in vulling gegeven aan het verzoek "Maar soms zijn de speeltoestellen geen geheel en bied het weinig mogelijkheden en uitdaging. ... weinig mogelijkheden en uitdaging voor zowel jonge kinderen als oudere kinderen. En zou het mooi zijn als er een speeltuin voor de deur/ om de hoek is die van alles kan bieden."



#### 4.5. Spel en sport kinderen en jeugd in Nico Bergsteijn



Spelen op straat

Voor de circa 160 kinderen van 0 tot en met 5 jaar in Nico Bergsteijn zijn met name de rechte doorgaande straten slecht informeel bespeelbaar. De informele speelruimte voor hen bestaat voornamelijk uit de tuinen, de stoepen, de achterpaden en daarnaast de hofjes en kortere/doodlopende straten.

Voor de circa 180 jeugdigen van 6 tot en met 11 jaar is er in het groen, de straten en de hofjes net voldoende informele speelruimte te vinden om bijvoorbeeld een balletje te trappen en voor dingen als huttenbouwen en speurtocht door de wijk.

De rondgangen vanuit de Koningin Julianaschool en de Jan Ligthartschool gingen – naast hun eigen schoolplein - beide eerst naar het speel- en trapveld aan de Prinses Margrietstraat [12]. Dit vinden ze we 'wel aardig, maar voor hun leeftijd en het voetballen mag het wel wat beter.' Een echte toffe speelplek voor hen in de buurt zelf konden de jeugdigen niet aanwijzen. De speelplek Blotenburgerhof [13] heeft wel wat, maar de plek Laan van Blotenburg [14] kennen alleen de jeugdigen die er direct in de buurt wonen. Het schoolplein van de Koningin Julianaschool is recent vergroend. Een van de jeugdigen merkte daarover op dat dat wel leuk was, maar daardoor kunnen ze nu niet meer voetballen op het schoolplein.

Uit onderzoek van de kinderaantallen blijkt dat de speelplek aan de Blotenburgerhof [13] voorziet voor ruim 50 kinderen uit het gebied tussen de Nico Bergsteijnweg ~ Ekris. Daarnaast heeft de speelplek aan de Magnoliaaan [42] voor de kinderen in het noordoostelijk gedeelte van Nico Bergsteijn een functie, zij het dan meer onder begeleiding. In het gebied rondom De Omloop lijkt een 'witte vlek' te liggen voor kinderen. Het blijkt echter dat hier nog geen 15 kinderen wonen en er voldoende informele speelruimte aanwezig is.

Ten westen van de Ekris wonen ruim 70 kinderen voor wie alleen medegebruik van de ingesloten speelplek Prinses Margrietstraat [12] en het informeel gebruik van de schoolpleinen mogelijk is.

Gezien de beperkte hoeveelheid informele speelruimte zouden voor de circa 170 jeugdigen 3 sport- en speelplekken aanwezig moeten zijn.



Niet echt geschikt als buurtplek[14]

Voorgesteld wordt om in Nico Bergsteijn na te gaan of het schoolplein van de Koningin Julianaschool voor kinderen in het openbare speelvoorzieningsniveau kan worden betrokken [Z03]. Er ontstaat dan tevens c.q. na de verplaatsing ruimte op de speelplek Prinses Margrietstraat [12] om deze voor het spelen en sporten van jeugd te verbeteren (kunstgras, zonering, groen betrekken). Mogelijk dat de bovenbouw tijdens pauzes hier kan gaan voetballen?

Daarnaast zou Blotenburgerhof [13] meer naar speellandschap kunnen worden verbeterd voor kinderen en in zekere mate voor jeugdigen.



Het speelplekje aan de Laan van Blotenburg [14] ligt zover achteraf, er wonen nog geen 10 kinderen meer, en het heeft zeer beperkte ruimte. Voorgesteld wordt om deze speelplek informeel bespeelbaar in te richten.

Op de locatie van de Jan Ligthartschool is woningbouw voorzien, inclusief een kleine speellocatie. Ingeschat wordt dat door deze nieuwe woningen weer wat meer kinderen in die omgeving komen te wonen. Gezien het huidige gebruik van het schoolplein wordt voorgesteld met name in te zetten op informele speelruimte met speelprikkels en enkele sporttoestellen [Z 04].

#### 4.6. Spel en sport kinderen en jeugd in Het Groene Woud



Veel kinderen in Woudenberg kennen de natuurlijker plek Kastanjelaan [41]

De informele speelruimte voor kinderen van 0 tot en met 5 jaar is voldoende aanwezig en bestaat uit de tuinen, de stoepen, de achterpaden en daarnaast de hofjes en korte/doorlopende straten zoals de Larikslaan, Esdoornlaan, Kastanjelaan en Magnolialaan. Voor de jeugdigen van 6 tot en met 11 jaar is er in het groen, de straten en de hofjes voldoende informele speelruimte te vinden om bijvoorbeeld een balletje te trappen en voor dingen als huttenbouwen en speurtocht.

Voor Het Groene Woud en een deel van Nico Bergsteijn is in 2013 in het kader van de realisatie van de speelplekken Kastanjelaan [41] en Magnoliasingel [42] een analyse opgesteld. Uit vergelijking van het huidige aantal kinderen met dat van 2013, blijkt dat dit iets is toegenomen (circa 10 kinderen, 13%) en de verwachte stijging van het aantal jeugdigen ook heeft plaatsgevonden (circa 20 jeugdigen, 20%).



Toegang tijdens schoolpauzes?[16]

Met de huidige spreiding en inrichting van de speelplekken Laan 1940 -1945 [16], Larikslaan [17], Gouden Regen [18], Kastanjelaan [41] en Magnoliasingel [42] wordt voldaan aan de richtlijnen voor formele speelruimte, mede omdat deze plekken ook een functie hebben voor de kinderen en jeugd uit Nico Bergsteijn.

Wel wordt voorgesteld om na te gaan of het trapveld van Laan 1940 -1945 [16] samen met basisschool Wartburg meer bij het schoolplein betrokken kan worden, zodat de jeugd in pauzes er gebruik van kan (blijven) maken. Mocht de komende 10 jaar het kinder- en jeugdaantal sterk zijn afgenomen, dan heeft deze locatie potentie als centrale buurtspeel- en sportplek.

#### 4.7. Spel en sport kinderen en jeugd in Laanzicht



Hut in het groen

In tuinen, stoepen, groenstrookjes, hofjes, sommige straten en parkeerplekken is voldoende informele speelruimte voor kinderen te vinden. Ook de jeugdigen kunnen in diverse groenstroken en op straten voldoende informele speelruimte vinden.



Voor de circa 215 verspreid wonende kinderen wordt voorgesteld om te voorzien in de richtlijnen formele speelruimte met 5 aantrekkelijke plekken die echt de moeite waard zijn om met je (klein)kind naartoe te gaan en waar een grotere kans is andere (klein)kinderen en (groot)ouders aan te treffen. Daarvoor kunnen dan de eenvoudige speelplekken samengevoegd worden.



Knollenveld, voetballen we vaak[19]

Verschillende rondgangen vanuit omliggende buurten gingen naar Laanzicht: bijna vanzelfsprekend ging de jeugd naar de skatebaan Paulus Potterlaan C [26] die enerzijds wel leuk is, maar anderzijds vervuild 'door grotere jongens met glasscherpen en graffiti'. De Prangelaar [32] blijkt een bekende speel- en sportplek te zijn en het voetbalveld Jacobshoeve - erf [19] moet volgens verschillende groepen verbeterd worden.

Gezien de richtlijnen voor formele speelruimte zouden er in Laanzicht 3 tot 4 speel- en sportplekken voor de circa 240 jeugdigen aanwezig moeten zijn.



Steunplek [30]

Voorgesteld wordt om als buurtspeel- en sportplekken voor kinderen, jeugdigen en jongeren aan te wijzen en te verbeteren de plekken Jacobshoeve - erf [19], Paulus Potterlaan C [26], Rubenslaan [29] en Prangelaar [32]. Als steunplek voor circa 20 kinderen kan dan nog Prins Mauritslaan [30] dienen.

Bij het verbeteren van de plekken kan bij de plek Jacobshoeve - erf [19] gedacht worden aan het regelmatig(er) uitvlakken van het grasveld. Daarnaast zou de Prangelaar [32] een all-weather ondergrond voor sporten (kunstgras, drainbeton) kunnen krijgen.



Tags omzetten naar kunst? [26] voorstel tijdens kinderrondgang

Voor de Paulus Potterlaan C [26] moet gedacht worden aan het creëren van een samenhangend speellandschap en het openmaken van de smalle, groene toegang zodat deze meer uitnodigend is en er makkelijker en-passant toezicht mogelijk is. Omdat de huidige graffiti op de skatebaan weinig aantrekkelijk is, zou in een project met jongerenwerk met ervaren graffiti-artiest(en) een groot aantrekkelijk graffitiwerk, een 'masterpiece', gemaakt kunnen worden waarmee storende tags gemaskeerd en voorkomen worden.

Voor de Rubenslaan [29] kan verbetering gevonden worden door het naastliggende groen te betrekken, meer een speellandschap met zonering voor leeftijdscategorieën te realiseren.

Voor de plek aan de Prangelaar [32] betekent verbeteren inclusief het naastgelegen groen in combinatie met het in het openbare speelvoorzieningenniveau betrekken van het schoolplein. Tijdens de rondgang bleek ook dat de basisschool tijdelijk het speelveld naast de school gebruikt in verband met bouwwerkzaamheden. Daardoor is het mogelijk dat de kinderen echt even rennen, ravotten, sporten en rust vinden tijdens de pauze.

"De meeste plekken zijn voor ukkies" Rondgang





Tijdelijk naar blijvend bij speelplek en basisschool Prangelaar [32]

#### 4.8.

#### Spel en sport kinderen en jeugd in Het Zeeland



Dotterbloem [36]



De voorstellen om te komen tot centrale aantrekkelijke plekken houden in dat verscheidene plekken in de buurt omgevormd worden naar informele speelruimte, waar kinderen nog wel kunnen spelen en ouders zelf speelgoed voor kunnen anschaffen. Deze plekken zijn de kleinere locaties met veelal een of enkele toestellen waar tegenwoordig meestal minder dan 10 kinderen omheen wonen en/of waar een centrale speelplek in de buurt ligt. Het gaat om Tabaksland [20], Gerard Doulaan [21], Jan Steenlaan [22], Albert Cuyplaan [23], Paulus Potterlaan A [24], Paulus Potterlaan B [25], Van Ostadelaan [27], Mesdaglaan [28] en Klein Lichtenberg [31].

Het Zeeland is voor zowel kinderen als jeugdigen een buurt met ruime informele speelruimte in de straten, groen- en grasstroken en tuinen.

Deze kinderen hebben de meeste speelvoorzieningen van Woudenberg: 16 kinderen per plek tegen een gemiddelde van Woudenberg van 26 per plek en de uitschieter van 53 in de buurt Nico Bergsteijn, 2 kinderen per toestel tegen een gemiddelde van 6 en de uitschieter van 14 in de buurt Nico Bergsteijn. Zo wonen rondom de speelplekken Dotterbloem [36] en Pijlkruid [39] nog geen 15 kinderen.

Naar inschatting zal het aantal kinderen in de loop van de jaren weer afnemen zodat met 3 goed ingerichte speelplekken een passend beeld kan worden bereikt.

Voorgesteld wordt om de meest ruime en centraal gelegen speelplekken als buurtspeelplekken aan te wijzen: Hoefblad [35] plus Haverveld [40] als één speelplek/zone, Van Steenbergelaan [38] en Pijlkruid [39]. Vooralsnog behoeven Eendekroos [33], Roggeveld [34], Hoefblad [35], Dotterbloem [36] en Zwanenbloem [37] niet actief verplaatst te worden, maar indien vervanging van toestellen nodig is, wordt aangeraden de kinderaantallen opnieuw na te gaan en dan de toestellen liever op plekken vervangen waar de meeste behoefte is.

Gezien het huidige aantal jeugdigen (circa 80) zou er gezien de normen voor speelplekken een speel- en sportplek aanwezig moeten zijn. Naar inschatting zal het aantal jeugdigen toenemen tot circa 115 (er zijn nu >35 kinderen) waarvoor 4 plekken nodig zullen zijn.

Voorgesteld wordt om voor de jeugdigen de Van Steenbergelaan [38] en Pijlkruid [39] aan te wijzen als buurtspeel- en sportplekken.





#### 4.9. Sport en ontmoeting jongeren in Woudenberg

"We missen gewoon een plek om te zitten en elkaar te ontmoeten want overal worden we weggestuurd. Omdat de meesten werken of studeren komen we pas /s avonds laat bij elkaar en dat mag na 10 uur niet meer."  
Internetenquête



Een echte hangplek voor de jongeren die is er in Woudenberg niet echt.  
Internetenquête

Bij het sporten en ontmoeten van jongeren van 12 tot en met 18 jaar zijn niet alleen de plekken met voorzieningen belangrijk. Zij gebruiken de hele openbare ruimte om elkaar te ontmoeten op zelfgekozen plekken. Dit zijn vooral plekken waar ze voor of na school en sport even staan om afscheid te nemen of samen op te fietsen (**Kiss and Greet**). Vaak is dit op de hoek van de straat en/of aan de route. In Woudenberg zijn er allerlei kruisingen, met name van de van de wat grotere wegen, die hiervoor genoeg mogelijkheden bieden. Daarnaast zijn er rondom het winkelgebied, de parken en watergangen waar de jongeren ook informeel ontmoeten. Hier zijn verder geen voorzieningen voor nodig.

Uit de internetenquête en gesprekken met jongeren blijkt dat ze voldoende Kiss and Greetplekken hebben kunnen vinden.

Soms is een groep jongeren wat groter en is behoefte aan zitmogelijkheden. Deze plekken zijn nodig om de laatste nieuwtjes uit te wisselen tijdens de schoolpauze, vlak na school en rondom etenstijd (**What's Up**). Een stelletje, een klein groepje vrienden of vriendinnen willen graag een eigen plek in de buurt waar ze wonen of op de route. Hoe meer van dit soort plekkjes hoe minder de overlastervaring in een dorp en hoe beter de spreiding van de jongeren.

Er moeten minimaal circa 25 van dit soort plekken verspreid over het dorp zijn aan te wijzen. Uit veldinventarisatie, maar ook uit de enquêtes die jongeren hebben ingevuld blijkt dat er ongeveer voldoende van deze What's Upplekken te vinden zijn.

Aandachtspunt blijft wel dat er beter meer What's Upplekken zijn dan strikt noodzakelijk is, zodat er beter ingespeeld kan worden op wijzigende en verplaatsende groepen. Aangezien het om enkele zitaanleidingen gaat of een tot twee banken op locaties die ook nog eens voor senioren en moeders met kinderen interessant zijn is de investering in verhouding niet hoog. Door te kiezen voor onderhoudsarme elementen in bestaande verharding kan ook de onderhoudslast beperkt blijven. Overlast op speelplekken waar wel banken staan, is een goede graadmeter voor een tekort aan dit soort ontmoetingsplekken in een buurt.

De ontmoetingsplekken **Stay Around** vormen de overgang van informeel naar formeel. Een deel van de circa 17 benodigde Stay Aroundplekken zijn te vinden bij de huidige 8 sportplekken daarnaast zijn er enkele plekken in en nabij het winkelcentrum, bushaltes en openbare gebouwen. Indien er zich mogelijkheden aanbieden om dit type ontmoetingsmogelijkheden uit te breiden dan zou hierin meegegaan moeten worden.





Jop Nieuwoord[10]

We missen gewoon een plek om te zitten en elkaar te ontmoeten want overal worden we weggestuurd. Omdat de meesten werken of studeren komen we pas /s avonds laat bij elkaar en dat mag na 10 uur niet meer.  
Internetenquête

Alle veldjes zij ontzettend slecht. Het nodigt niet uit om er gezellig met een aantal een balletje te trappen. Verder zijn er maar weinig plekken waar jongeren lekker met elkaar een avondje kunnen zitten.  
Internetenquête

Gezien de richtlijnen voor speelruimte zouden er voor de ruim 1.200 jongeren in Woudenberg (van wie er 1.100 in het dorp zelf wonen) verspreid circa 11 of 12 sport- en ontmoetingsplekken (**Playgrounds**) moeten zijn, waarvan minimaal 2 **No Problem** met een bovenwijks karakter.

In de huidige situatie zijn er 8 sport- en ontmoetingsplekken aanwezig, waarvan wel een bovenwijks karakter hebben.

Het gemis aan voldoende plekken voor jeugd komt ook uit de internetenquête naar voren: van de 77 jongeren boven de 12 jaar geven er 10 aan dat ze ontmoetingsplekken missen en 47 schrijven over voorzieningen als voetbalkooien en dergelijke.

Dit tekort wordt al voor een gedeelte opgevangen door het ambulante jongerenwerk, door de in Woudenberg relatief hoge mate van lidmaatschappen van sport- en andere verenigingen en doordat Woudenberg een ruime, groene gemeente is.

Voorgesteld wordt om de speelplek Laan 1940 -1945 [16] uit te breiden met een dug-out. Hiermee wordt een goede spreiding over Woudenberg bereikt omdat in het westen Westerwoud B [10] aanwezig is en in het midden-zuiden de skateplek Paulus Potterlaan C [26].

Verder zouden er diverse van de huidige sportvelden verbeterd kunnen worden door het realiseren van enkele gevarieerde voetbalkooien en pannaveldjes met allweather veld (kunstgras, drainbeton, tegels enzovoorts).

Vooralsnog wordt aangeraden om in ieder geval te verbeteren het 'knollenveld' aan de J.F. Kennedylaan [#] in De Grift waar geen enkele sportplek aanwezig is, het trapveld Prinses Margrietstraat [12] in Nico Bergsteijn waar relatief veel jongeren wonen, het trapveld Jacobshoeve - erf [19] of (en) Prangelaar [32] bij de school omdat daar ook veel speeldruk is vanuit jeugdigen, zo mogelijk kan het goed gebruikte trapveld van de Westerwoud B [10] allweather ondergrond krijgen voor de jeugd en jongeren, de skatebaan en speeltoestellen Paulus Potterlaan C [26] zouden aantrekkelijker gemaakt kunnen worden ook voor de jeugd (zie de voorstellen in paragraaf 4.7), de relatief nieuwe plek aan Pijlkruid [39] kan wellicht iets speellandschappelijker ingericht.



## 5. DE FINANCIËLE ASPECTEN

### 5.1. Voorzieningen en jaarlijkse kosten

Nadat er speelvoorzieningen gerealiseerd zijn, moeten speeltoestellen en inrichting beheerd, onderhouden en op termijn vervangen worden. Het huidig beeld en het uitwerken van de speelruimteanalyse leidt tot navolgende indeling van speelplekken en –toestellen, investeringswaarden en jaarlijkse kosten:

Inventaris aantal:	Raming OBB		Begroting Woudenberg	
	huidig beeld	streefbeeld	huidig	streef
<b>Speelplekken</b>	42	26: 2 bw; 19 bp; 5 sp *		
<b>speeltoestellen</b>	188		111	
<b>sporttoestellen</b>	33		33	
<b>speelprikkels</b>	5		96	
<b>Inventaris waarde:</b>				
speeltoestel	€ 528.490		€ 343.755	
sporttoestellen	€ 183.164		€ 186.444	
speelprikkels	€ 1.878		€ 33.728	
meubilair ed. afscheidingen				
verhardingen	€ 425.062		€ 276.481	
veiligheidsondergrond	€ 151.045		€ 98.247	
<b>totaal</b>	<b>€ 1.289.639</b>		<b>€ 938.655</b>	

STRUCTUREEL:				
Uren:				
onderhoud uren [aantal]	493	395	375	281,25
beheer uren [aantal]	430	313	130	97,5
Kosten (incl. uren)				
onderhoud [kosten bij € 45 per uur]	€ 22.185	€ 17.775	€ 16.875	€ 12.656
beheer [kosten bij € 75 per uur]	€ 32.250	€ 23.475	€ 9.750	€ 7.313
inkoop onderhoud	€ 23.044	€ 18.450	€ 14.000	€ 10.500
beheersysteem			€ 4.000	€ 4.000
vandalisme 5% van onderhoud	€ 2.261	€ 1.992	nvt	nvt
afschrijving	€ 68.647	€ 49.964	€ 4.000	€ 52.042
jaarlijkse toevoeging reserve			€ 5.000	nvt
<b>Kosten totaal</b>	<b>€ 148.387</b>	<b>€ 111.656</b>	<b>€ 53.625</b>	<b>€ 86.511</b>

tabel 5 Overzicht areaal en jaarlijkse kosten

\* bw = bovenwijkse speelplek; bp = buurtspeelplek; sp = steunplek

### 5.2. De vervanging van speelvoorzieningen

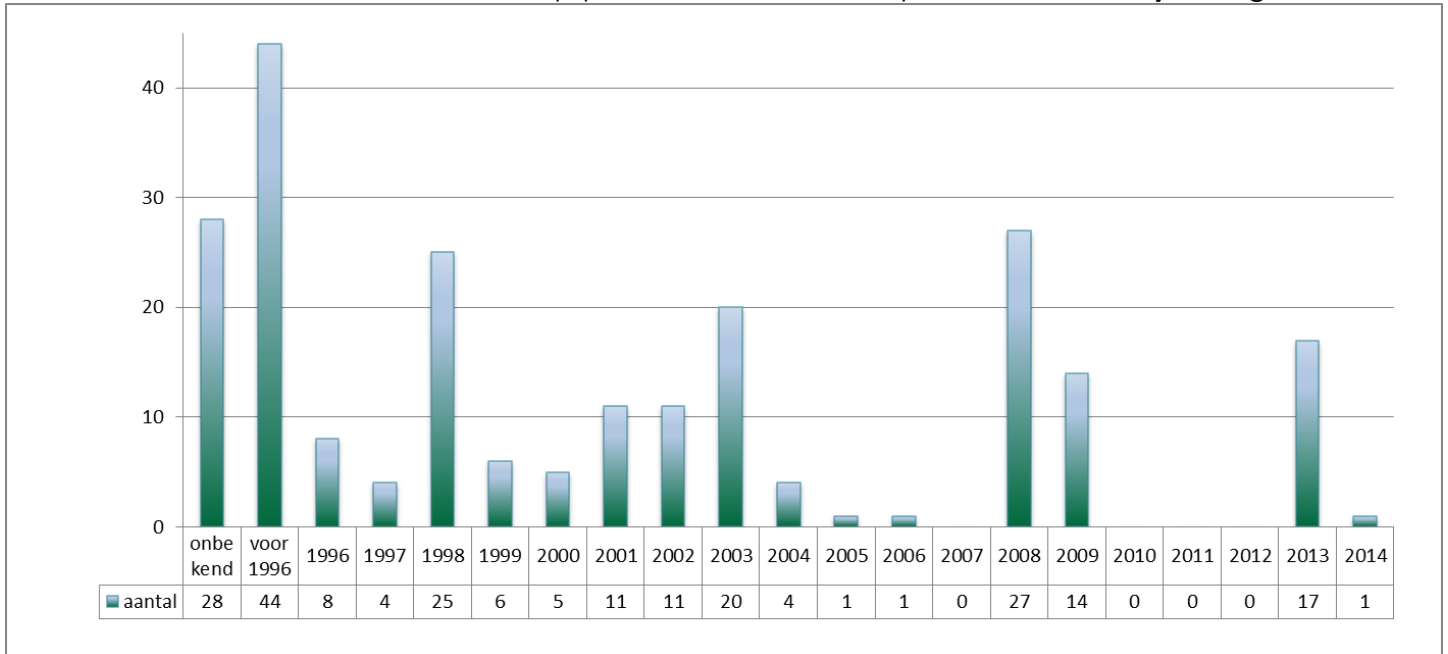
De inventariswaarde in Woudenberg bedraagt bijna circa 1,3 miljoen euro aan voorzieningen. Ruim de helft van de voorzieningen is reeds over de theoretische levensduur.

Van de in totaal ruim 221 speel- en sporttoestellen hadden 102 toestellen theoretisch in 2015 vervangen moeten zijn. Daarnaast zijn er nog 28 toestellen en ondergronden met een onbekend plaatsingsjaar die mogelijk ook gedeeltelijk al vervangen hadden moeten worden.

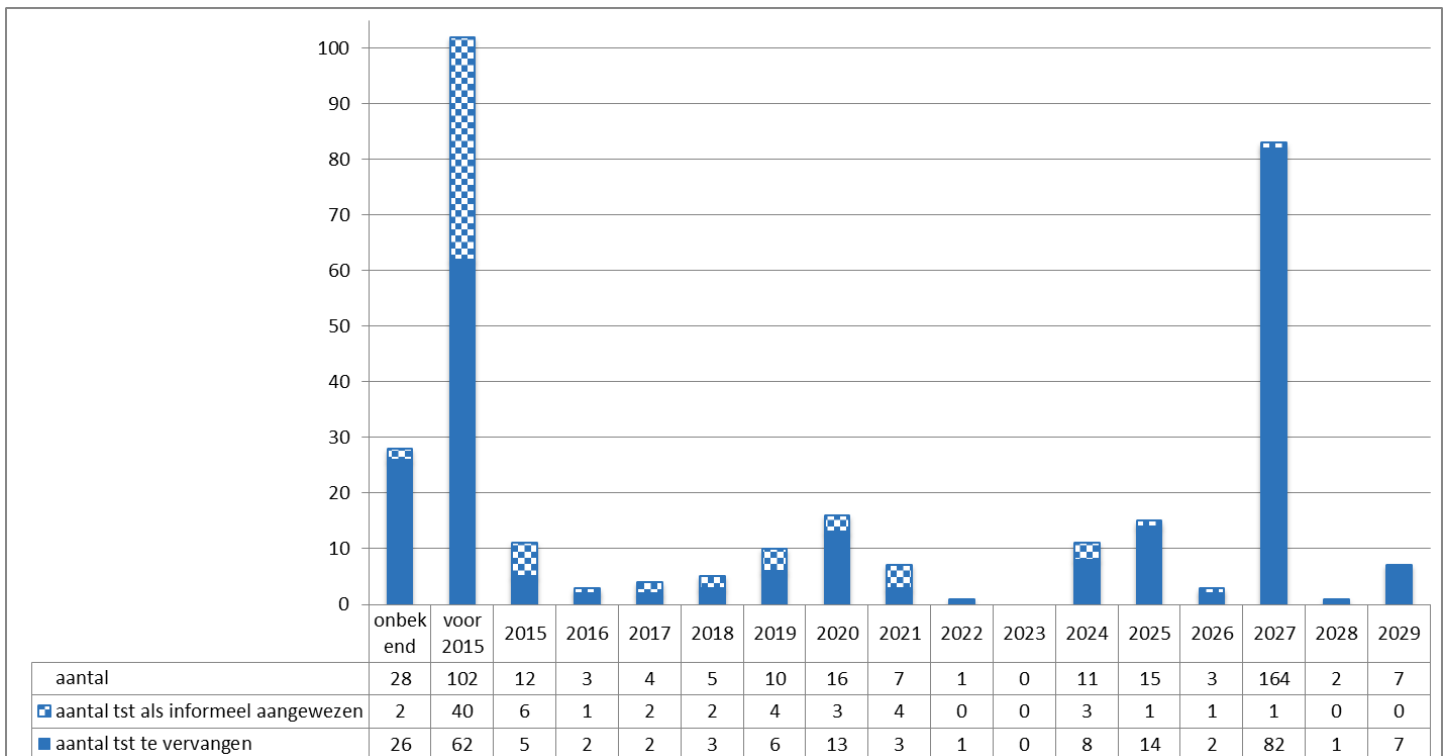
Deze toestellen hebben een waarde van circa € 272.000 . Uit de inspectiegegevens blijkt dat deze toestellen nog wel veilig zijn en door veel onderhoud te blijven plegen een hogere technische levensduur hebben dan de theoretische levensduur.



Het gaat hier om 44 toestellen die meer dan 20 jaar geleden geplaatst zijn: 36 tussen 1997 en 2000 en 22 tussen 2000 en 2004. Uit de veldinventarisatie blijkt dat diverse van deze toestellen niet meer van deze tijd zijn en de beeldkwaliteit van enkele plekken minimaal is. Een groot deel van deze toestellen staan op plekken die in de analyse als informeel zijn aangewezen.

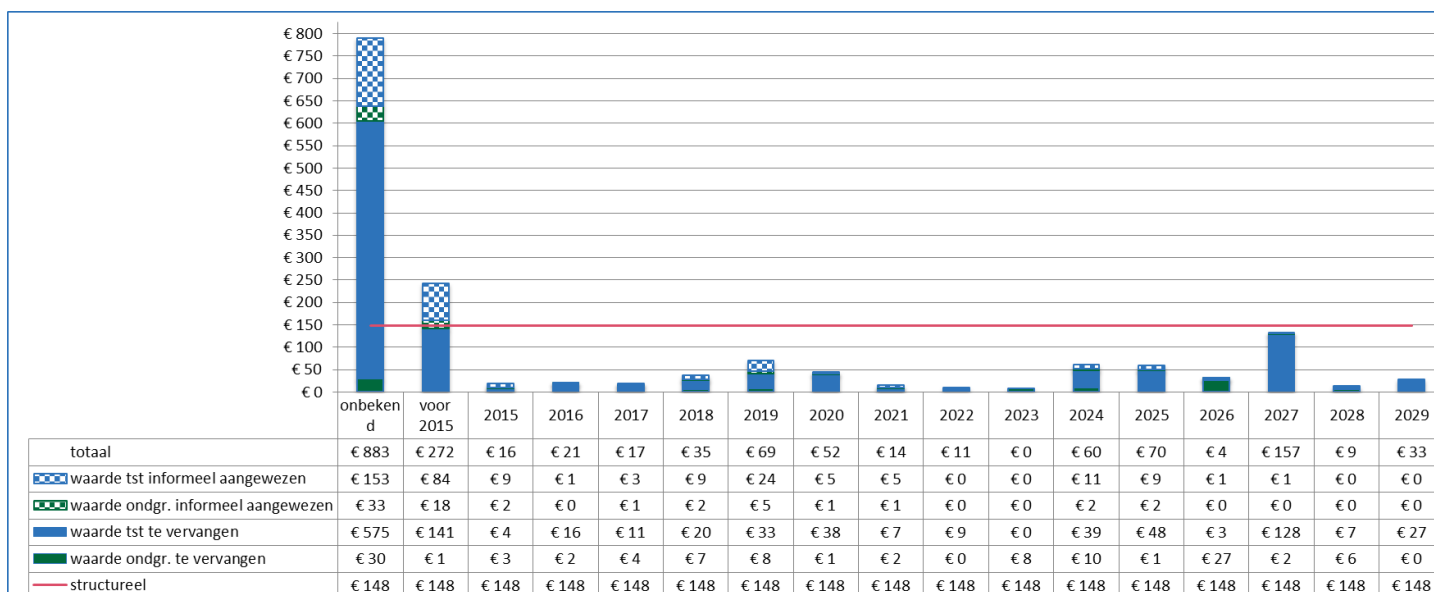


grafiek 6 Toestellen plaatsingsjaar



grafiek 7 Toestellen vervangingsjaar





grafiek 8 Vervangingskosten (\*1.000)

Bij deze grafiek wordt opgemerkt dat de waarde met onbekend vervangingsjaar ook (grotendeels) de ondergronden als gras en zand betreft.

### 5.3. De eenmalige kosten omvormen

Om te komen tot het uiteindelijke beeld zullen er speelplekken verplaatst, vernieuwd en informeel ingericht moeten worden. Ervan uitgaand dat alle speelplekken in één jaar op het niveau van de voorgestelde streefbeeld worden getrokken is een raming van kosten gemaakt. De raming van herbruikbaarheid van toestellen is gedaan op het theoretische vervangingsjaar/plaatsingsjaar, voornamelijk op informeel aangewezen speelplekken, voor de kleinere toestellen.

Enmalige kosten realiseren streefbeeld	HUIDIG BEELD	STREEFBEELD
Het verbeteren van informele speelruimte met speelprykkels en zitmogelijkheden	n.v.t.	91 stuks € 31.900
Het verbeteren en realiseren van nieuwe plekken	Wegwerken grootste achterstand in vervanging/4 jr € 112.000	4 plekken / 7 nieuwe toestellen € 23.500
De bijkomende kosten veiligheidsondergrond (21%)	€ 23.800	€ 5.000
Subtotaal I: speeltoestellen	€ 135.800	€ 60.400
Bijkomende (her)inrichtingskosten	n.v.t.	€ 131.000
Opheffen van plekken en inrichten voor informeel spelen en ontmoeten	n.v.t.	20 plekken met 84 secundaire tst € 23.000
Subtotaal II: bijkomende kosten	€ 135.800	€ 214.400
VAT voorbereidingskosten uitvoering; 12,5% van eenmalige investeringskosten	€ 16.975	€ 26.800
Het hergebruiken secundaire toestellen (besparing)	n.v.t.	12 van de 84 secundaire tst € 21.800-
<b>TOTAAL</b>	<b>€ 152.775</b>	<b>€ 219.400</b>

tabel 9 Eenmalige omvormingskosten



#### 5.4. Fasering realisatie actieplan

Bij het voorstel voor indeling van het actieplan in fasen is ervan uitgegaan dat de scholen (zoekgebieden) op dit moment actueel zijn 2016.

	aantal plekken	raming speelruimteplan
<b>2016</b>		
De Griff	1	€ -
Laanzicht	1	€ 38.500
<b>subtotaal 2016</b>	<b>2</b>	<b>€ 38.500</b>
<b>2017</b>		
De Griff	2	€ 43.926
Nico Bergsteijn	2	€ 39.483
<b>subtotaal 2017</b>	<b>4</b>	<b>€ 83.408</b>
<b>2018</b>		
De Griff	4	€ 700
Nico Bergsteijn	3	€ 10.105
<b>subtotaal 2018</b>	<b>7</b>	<b>€ 10.805</b>
<b>2019</b>		
Nieuwoord	7	€ 14.733
Laanzicht	13	€ 17.250
<b>subtotaal 2019</b>	<b>20</b>	<b>€ 31.983</b>
<b>2020</b>		
Het Groene Woud	1	€ 16.000
Het Zeeland	4	€ 10.750
<b>subtotaal 2020</b>	<b>5</b>	<b>€ 26.750</b>
De Griff	7	€ 44.626
Nieuwoord	7	€ 14.733
Nico Bergsteijn	5	€ 49.588
Het Groene Woud	1	€ 16.000
Laanzicht	14	€ 55.750
Het Zeeland	4	€ 10.750
<b>Subtotaal toestellen+bijkomende</b>	<b>38</b>	<b>€ 191.446</b>
Opheffen van plekken en inrichten voor informeel spelen en ontmoeten		€ 23.000
VAT voorbereidingskosten uitvoering; 12,5% van eenmalige investeringskosten		€ 26.800
Het hergebruiken secundaire toestellen (besparing)		€ 21.800-
<b>TOTAAL (afgerond)</b>		<b>€ 219.400</b>

Daarbij wordt voorgesteld de speelplekken in de buurt die een relatie met de ontwikkeling van de school hebben in een aansluitende fase te laten vallen (2017) en de overige plekken in die buurten in het navolgende jaar (2018 - 2020).

Dit leidt ertoe dat met name de kosten van intensive voorstellen zoals de - allweathervelden - in het begin van de uitvoering komen.

Verder is ervan uitgegaan dat de werkvoorbereiding en realisatie van het wensbeeld voor Woudenberg haalbaar zou moeten zijn in vier jaar, waarbij een wijkgerichte aanpak vooralsnog het meest geschikt zal zijn.

Daarnaast is gekeken naar de mate van achterstand in vervanging van speeltoestellen, de buurten en leeftijdscategorieën waar gezien de analyse de grootste tekorten zijn en de mogelijkheid om vrijgekomen speeltoestellen te hergebruiken.

tabel 10 Voorstel fasering



DEEL III BIJLAGEN

# Speelruimteplan

gemeente Woudenberg

# SAMENSPEL

Actieplan spelen, sporten en ontmoeten





## BIJLAGE I.

### HET BELANG VAN SPEELRUIMTE

Spelen is in al haar vormen van wezenlijk belang voor ontplooiing van opgroeiende kinderen en is basis voor geestelijke en lichamelijke ontwikkeling. Om de ontwikkeling maximaal te kunnen stimuleren, is het nodig inzicht te hebben in de functies die spelen daarbij heeft.

Tijdens spel spelen ingewikkelde mentale processen een belangrijke rol. Door te spelen verkent het kind zijn omgeving. Hij of zij ontmoet andere kinderen, jeugdigen en jongeren, bekende en onbekende volwassenen, allerlei materialen, allerlei mogelijkheden, structuren en situaties.

Dit alles is onderdeel van opgroeien en ontwikkelen van zijn of haar lichamelijke en geestelijke vermogens. Omgaan met voorwerpen en situaties in zijn of haar omgeving is een belangrijke voorwaarde voor latere ontwikkeling van waarneming, denken, probleem oplossen en geheugenfuncties. Door tijdens spelen grenzen te verleggen leren kinderen meer vertrouwen te hebben in zichzelf. Zelfvertrouwen is erg belangrijk bij het leggen van sociale contacten.

Globaal kunnen er drie typen ontwikkeling worden onderscheiden:

- Het spel bevordert motorisch-lichamelijke ontwikkeling: ontwikkeling van grove en fijne motoriek, vaardigheden opdoen zoals lopen, zwemmen, springen, klimmen en klauteren, manipulatie van kleine voorwerpen en materialen, werpen, vangen, maar ook visuele, auditieve en tastwaarnemingen en geheugen, discriminatie, analyse, synthese, waarnemen van textuur, temperatuur, trillingen.
- Het spel bevordert sociaal-emotionele ontwikkeling: *ontwikkeling van zelfbeeld*: behoren tot een groep (familie, etnische groep); *ontwikkeling van eigen gevoelens*: angst, drift en vriendschap; *ontwikkeling van zelfstandigheid*: maken van eigen keuzes, trouw blijven aan eigen keuzes, uitvoeren van eigen keuzes, met of zonder hulp van anderen; *ontwikkeling van sociale vaardigheden*: omgaan met anderen (leggen, onderhouden en beëindigen van contacten), omgaan met regels, omgaan met gezagsverhoudingen; *ontwikkeling van sociale zelfredzaamheid*: zorgen voor uiterlijke verschijningsvorm en lichamelijke verzorging, vaardig worden in zorgen voor omgeving; *ontwikkeling van waarden en normen*.
- Het spel bevordert cognitief-psychologische ontwikkeling: *logisch denken en probleem oplossen* zoals classificatie, in serie zetten, oorzaak-gevolg; *structurering van ruimte* zoals grenzen van wat is hoog, laag, ver, dichtbij, hard of zacht worden daarbij verlegd, kennis van eigen lichaam; *structurering van tijd beleven*: dag en nacht, seizoenen en afwachten van een regenbui, dag-, week-, jaarindeling/seizoenen, heden/verleden/toekomst, opeenvolging van gebeurtenissen, activiteiten en werkzaamheden; *creatieve competentie*: wordt overal ontwikkeld.

Randvoorwaarden voor ontwikkeling zijn uitdaging en variatie.

Ieder mens is uniek en heeft een eigen ontwikkelingspatroon. Dit is medeafhankelijk van bijvoorbeeld cultuur of beperking. Daarom is het bij realiseren van speelruimte belangrijk om rekening te houden met deze verschillen en er speelmogelijkheden en speelfuncties op af te stemmen.

Om een evenwichtig aanbod in verschillende speelfuncties te hebben is het belangrijk ervoor te zorgen dat er voldoende speelmogelijkheden zijn (door inrichting, toestellen, aanleidingen en ruimte) en dat er voldoende variatie in speeltoestellen en -functies voorkomt.



## BIJLAGE II.

### SPEELRUIMTE, VOOR WIE?

Van belang is te weten welke doelgroepen gebruikmaken van informele en formele speelruimte en hoe deze doelgroepen speelruimte gebruiken. Men moet ervan uitgaan dat baby's zo gauw ze gaan lopen tot en met jongeren van circa 18 jaar gebruikmaken van aanwezige speelruimte. Scheidslijnen van leeftijdscategorieën zijn niet haarscherp, maar bij beoordeling van een speelruimte wordt een indeling van leeftijdscategorieën gehanteerd naar ontwikkelingsfasen die gelijkloopt met de schoolindeling.

#### *De kinderen (0 tot en met 5 jaar)*

Voor kinderen tot en met circa 3 jaar is de speelplek een plaats waar hij of zij onder begeleiding van een oudere veilig kan liggen, kruipen, staan of rondstruinen. Het alleen en zelfstandig spelen van een dergelijk jong kind vindt plaats in de besloten omgeving van woning, bijvoorbeeld in tuin, woonkamer of eventueel direct bij de voordeur.

Als kinderen naar groep 1 en 2 van de basisschool gaan, worden ze langzaamaan steeds zelfstandiger en willen en mogen ze meer hun omgeving verkennen. Dat gebeurt eerst dicht bij huis zodat ouders nog enig zicht op het kind hebben, maar al snel verder de straat in waar het kind steeds meer nieuwe mogelijkheden vindt om te spelen.

#### *De jeugdigen (6 tot en met 11 jaar)*

De groep die in dit rapport als jeugdigen wordt aangeduid, betreft kinderen uit groepen 3 tot en met 8 van de basisschool. Op deze leeftijd gaan ze steeds meer op ontdekkingstocht uit en doen ze dit vaker in groepsverband. Jeugdigen uit de onderbouw mogen vaak nog geen drukke straten oversteken en moeten dicht bij huis blijven. Vanaf een jaar of 8 echter zwermen ze uit over de gehele wijk en gemeente. Het schoolplein is voor hen vaak een belangrijke speel- en ontmoetingsplek.

#### *De jongeren (12 tot en met 18 jaar)*

Eenmaal op voortgezet onderwijs treedt er meestal weer een gedrags- en interesseverandering op. Jongeren blijken de al dan niet daartoe ingerichte openbare ruimte vaak te gebruiken om zich te verzamelen, rond te hangen en te sporten. Ze verplaatsen zich hiervoor zelfstandig over de gehele wijk en gemeente.



## BIJLAGE III.

## DE INFORMELE SPEELRUIMTE



*Informeel spel kinderen*

Kinderen tot en met 11 jaar spelen slechts 10 tot 20% van hun speeltijd op speeltoestellen. De overige spelactiviteiten vinden plaats op andere plekken in de openbare ruimte zoals op straat (stoepen, pleinen), in plantsoenen (bosjes en veldjes) en langs water. Deze zogenaemde informele speelruimte is dus van groot belang.

De informele speelruimte aansluitend aan de voordeur is de eerste opstap de wijk in op zoek naar speelruimte. Daar waar informele speelruimte tekortschiet, doordat die er niet is of het gebruik conflicteert met de behoefte (rijdende en parkerende auto's, hondenpoep e.d.) is er een barrière om zelfstandig op pad te gaan.

In de kern gaat het bij inrichting van informele speelruimte over het kindvriendelijk inrichten van de openbare ruimte. Bij ieder plan en iedere maatregel moet nagedacht worden over hoe deze ruimte aantrekkelijker kan worden gemaakt voor kinderen tot en met 18 jaar. Zo gauw deze groep naar buiten gaat zijn ze in hun speelruimte en daar willen ze tikkertje en verstoppertje doen, fietsen, krijten en een balletje trappen.

Een bank wordt door jongeren gebruikt om te kletsen. Maar ook door ouders om toezicht te houden terwijl hun kind speelt, senioren om even uit te rusten onderweg en kinderen om op te klimmen en spelen. Maar niet alleen banken geven een aanleiding tot ontmoeting of spel voor verschillende behoeftegroepen. Er is een grote variëteit aan inrichtingselementen die dezelfde functie hebben.

Kenmerken van informele speelruimte zijn:

- Ze leveren geen conflict op met de hoofdfunctie (bijvoorbeeld 50 km wegen en busbanen).
- Er kunnen geen levensbedreigende of blijvend letsel situaties ontstaan door er te spelen.
- Bij klachten wordt de beeldkwaliteit afgewogen tegen kinderdichtheid en ontwikkelingskansen van het kind in de wijk.
- Er worden speelprikkels toegepast die aanleiding geven tot spel en bewoners laten zien dat er gespeeld mag worden
- Er worden speelprikkels toegepast als een signaal aan bewoners dat ze moeten opletten (bijvoorbeeld rijgedrag).

De inrichtingsmogelijkheden zijn enorm en creativiteit van ontwerpers en gebruikers zal er flink door geprikkeld worden.



*Informeel spel jeugdigen*





*Spelen op straat*



*Informeel ontmoeten jongeren*



*Timmeren in het groen*

### Spelen op de straat

Toename van automobiliteit zorgt ervoor dat zowel het rijdend verkeer als geparkeerde auto's een groot beslag leggen op de bespeelbare ruimte. Niet alleen de snelheid waarmee verkeer door de straat rijdt heeft invloed op de mogelijkheid om op straat te spelen. Minstens zo belangrijk is de frequentie waarmee het spel gestoord wordt door passerende en geparkeerde auto's. Daarom is het voor speelruimte niet altijd voldoende om verkeersremmende maatregelen te nemen.

Op eenvoudige wijze kunnen verkeerstechnische elementen aangepast worden zodat ze als nevenfunctie spelen krijgen. Bij verharding kan gedacht worden aan het toepassen van pleinplakkers of wegeverf in allerlei vormen en maten, afwijkende trottoirtegels in kleur, met cijfers, letters of andere plaatjes, afwijkende klinkerpatronen in doodlopende straten of parkeerplaatsen, het toepassen van betonelementen waarop je kunt zitten, over of vanaf kunt springen of als evenwichtsbalk.

Daarnaast kan er veel speelruimte ontsloten worden door onnodige verkeersstromen te voorkomen, veilige oversteekpunten te creëren, meer centraal te parkeren en hofjes toe te passen in nieuwbouwsituaties en bij herinrichting ook in bestaande situaties. In straten waar de kinderen wonen, zou ruimte moeten zijn voor spelen op straat 'onder het keukenraam' en het meedoen aan de landelijke Straatspeeldag.

### Spelen in het groen en water

Groenvoorzieningen zijn al van oudsher een belangrijk onderdeel van de woonomgeving. Met name kinderen en jeugd zijn voor het spelen doorgaans aangewezen op dit groen.

Vaak zijn door eenvoudige aanpassingen aan het ontwerp en ingrepen in het onderhoud situaties te creëren die bespeelbaarheid aanzienlijk vergroten. Hierbij staan variatie en toegankelijkheid voorop.

Denk eens aan hoogteverschillen in het gazon, vaker toepassen van bloemenmengsels, bloem- en vruchtdragende bomen, het toepassen van heuvels of wadi's, meer bosplantsoen voor het bouwen van hutten, het gefaseerd maaien van gras. In heestervakken en blokhagen kunnen uitsparingen worden gemaakt waar kinderen en jeugdigen hun hutje kunnen hebben. Het is vaak mogelijk om hagen op verschillende hoogten te snoeien en niet recht maar golvend aan te planten, groenblijvers in bosplantsoen toe te passen, beklimbare bomen (niet opsnoeien), het maken van flauwe taluds of steigertje bij watergangen, neerleggen van een boomstam of ingraven boomstronk enzovoort.

Daarnaast kan door aan groenvoorzieningen de nevenfunctie spelen te geven aan bewoners duidelijk worden gemaakt dat overal en altijd zal worden gespeeld en dat bij klachten het belang wordt afgewogen tussen de benodigde speelruimte en andere functies van het groen. Bij het opstellen en actualiseren van groenplannen moet aandacht aan speelruimte besteed worden.



Hondenpoep vormt over het algemeen een groot probleem voor spelen. Daar waar hondenpoep ligt kan eigenlijk de speelruimte voor een groot gedeelte afgeschreven worden.

### Inrichten ontmoeting- en sportvoorzieningen jongeren

#### Kiss & Greet, geen specifieke inrichting



Kiss & Greetplek

Als norm voor hangen is gesteld dat voor elke 15 (hang)jongeren uit de hangleeftijd er één plek in de openbare ruimte aan te wijzen moet zijn waar hij of zij kan ontmoeten (hangen) met andere leeftijdsgenoten.

Dit gebeurt gewoon op plekken in de buurt waar 2 tot 4 jongeren even een kwartiertje staan te kletsen, afscheid nemen of afspreken om op elkaar te wachten als ze samen ergens heen gaan. Hier is geen specifieke inrichting voor nodig.

#### What's Up

Dit zijn kleinere plekken voor 5 tot 10 jongeren die bij elkaar komen en bijpraten. 's Zomers is te zien dat er jongeren langs deze plekken (brom)fietsen op zoek naar een praatje.

Ligging: goed gespreid over bebouwing, langs doorgaande routes (echt in de buurt) en niet te dicht op woningen; in zicht zodat er snel gezien kan worden wie er is;

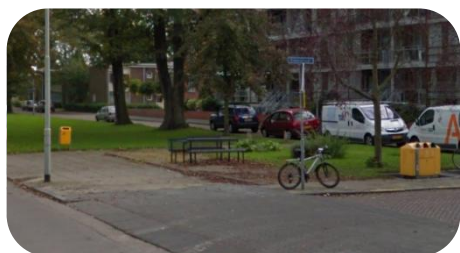
Locatie: op voldoende afstand van doorgaande weg (2 tot 10 meter);

Inrichting: verharde ruimte met plek voor 5 tot 10 jongeren en wat fietsen en scooters; verhard gedeelte goed bereikbaar; een aantal zit- en ontmoetingsaanleidingen, afvalbakken en eventueel verlichting; gemakkelijk te verwijderen en herplaatsen en passend in straatbeeld;

Regels: APV! aanvullende regels door jongeren en omwonenden zo nodig op te stellen; bij overtreding verwijzen naar plek Stay Around;

Flexibiliteit: meer What's Up aanwijzen dan inrichten. Op deze manier kan de plek eventueel nog eens verplaatst worden naar een andere locatie als de overlast te groot wordt (jongeren houden zich niet aan de regels) of als jongeren er helemaal niet meer komen;

Toets: geen toets bestemmingsplan. Voorzieningen vallen onder straatmeubilair of speeltoestellen. Functie en gebruik binnen huidige bestemmingen.

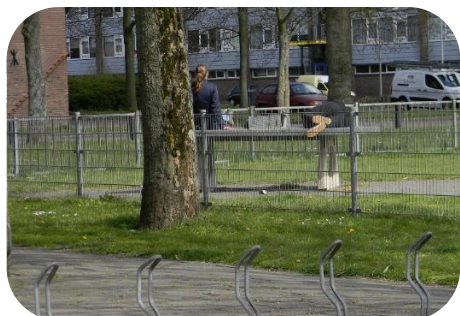


What's Up

#### Stay Around

Dit betreft grotere plekken voor 10 tot circa 40 jongeren waar jongeren echt afspreken om bij elkaar te komen en te zitten praten of andere activiteiten te ontplooiën. Vaak gaan deze plekken samen met goed ingerichte bovenwijkse of buurtplekken, maar als die er te weinig zijn, kan een Stay Aroundplek ook apart goed functioneren specifiek voor ontmoeten.

Ligging: op voldoende afstand van woningen, bijvoorbeeld aan de rand van de bebouwing of in een groter park/plantsoen; in omgeving van andere geluidsbron; bij formele bovenwijkse of buurtplek;



Stay Around



- Locatie: goed bereikbaar, maar niet te dicht bij de door-  
gaande weg;
- Inrichting: groot genoeg voor een grotere groep jongeren  
met fietsen/scooters en groot genoeg voor een  
aantal voorzieningen; afwegen of auto er mag en  
kan komen (trekt oudere jongeren aan);  
zit- en ontmoetingsaanleidingen en beschutting in  
de vorm van wandje of beplanting; verharde on-  
dergrond; verlichting; duurzaam en vandalisme-  
bestendig;
- Regels: APV en in overleg met omwonenden of andere  
betrokkenen aanvullende regels m.b.t. gedrag  
opstellen. De plek moet geen overmatige input  
vergen om in stand te houden;
- Flexibiliteit: inrichting plek voor langere termijn; bij overmatig  
vandalisme en teveel overlast een welzijnstraject  
doorlopen met veroorzakers;
- Toets: geen toets bestemmingsplan nodig. Voorzienin-  
gen vallen onder straatmeubilair of speeltoestel-  
len. Functie en gebruik passen binnen huidige be-  
stemmingen.

#### No Problem

Dit zijn plekken die in het algemeen iets verder buiten de be-  
bouwning liggen en zodanig ingericht dat hier beperkt overlast  
voor omwonenden te verwachten is.

- Aantal: voor elke 500 jongeren 1 No-Probleemplek;
- Ligging: op voldoende afstand van woningen, zodat ver-  
wachte overlast op basis van ligging kan worden  
uitgesloten;
- Verkeer: goed bereikbaar, maar niet te dicht bij de door-  
gaande weg (minimaal 50 meter afstand);
- Inrichting: groot genoeg voor een grotere groep jongeren  
met fietsen/scooters en groot genoeg voor een  
aantal voorzieningen; afwegen of auto er mag en  
kan komen (trekt oudere jongeren aan);  
zit- en ontmoetingsaanleidingen en beschutting in  
de vorm van een overkapping; eventueel moge-  
lijkheden voor graffiti; verharde ondergrond; ver-  
lichting; duurzaam en vandalismebestendig;
- Regels: APV en in overleg met jongeren, politie, gemeen-  
te en jongerenwerk andere regels m.b.t. gedrag  
opstellen. De plek moet geen overmatige input  
vergen om in stand te houden;
- Flexibiliteit: inrichting plek voor langere termijn; bij overmatig  
vandalisme en teveel overlast een welzijnstraject  
doorlopen met 'daders';
- Toets: geen toets bestemmingsplan nodig. Voorzienin-  
gen vallen onder straatmeubilair of speeltoestel-  
len, mits geen bouwvergunning nodig is. Is dit het  
geval dan ook bestemmingsplantoets.



No Problem



## BIJLAGE IV.

### SPEELPRIKKELS

Speelprikkels zijn objecten die niet specifiek voor het spelen geplaatst zijn, maar een scala aan speelmogelijkheden bieden in informele en formele speelruimte.

Speelprikkels zijn objecten in de openbare ruimte die aanleiding geven tot spel. Zij kunnen bewust als bespeelbaar element zijn geplaatst, maar ook onderdeel zijn van een tot ander doel ingericht stuk van openbare ruimte. De opzet van deze speelprikkels is dat ze veel speelwaarde hebben, niet onder het Warenwetbesluit Attractie- en Speeltoestellen vallen en hooguit een risicoanalyse vergen. Ze maken stukken 'gewoon' groen of een 'gewone' stoep beter bespeelbaar en hebben ook een signaalfunctie aan volwassenen dat er echt gespeeld mag worden.

**Voorbeelden hoe in verharding speelprikkels te plaatsen zijn:**



Op straat of stoep kun je dan...

paaltjes voetballen,

krijten en bokspringen,



showen en klimmen,



mens erger je niet spelen,



wedstrijdje rennen,





skelteren,



gewoon zitten en...



wat je zelf maar bedenkt!

### Voorbeelden hoe in het groen speelprikkels te plaatsen zijn:



In het groen kun je dan...



bouwen,



rusten en bloemen plukken,



evenwicht houden,



bijen bestuderen,



tikkertje spelen en klimmen,



fietscrossen,



springen en...



wat je zelf maar bedenkt!

### Samengevat

Juist het aanbrengen van hoogteverschillen, randen en eenvoudige objecten prikkelen de fantasie van kinderen om zelf spelen te verzinnen of bestaande spelen aan te passen. Anders gezegd: 'speelprikkels vergroten de speelruimte.'

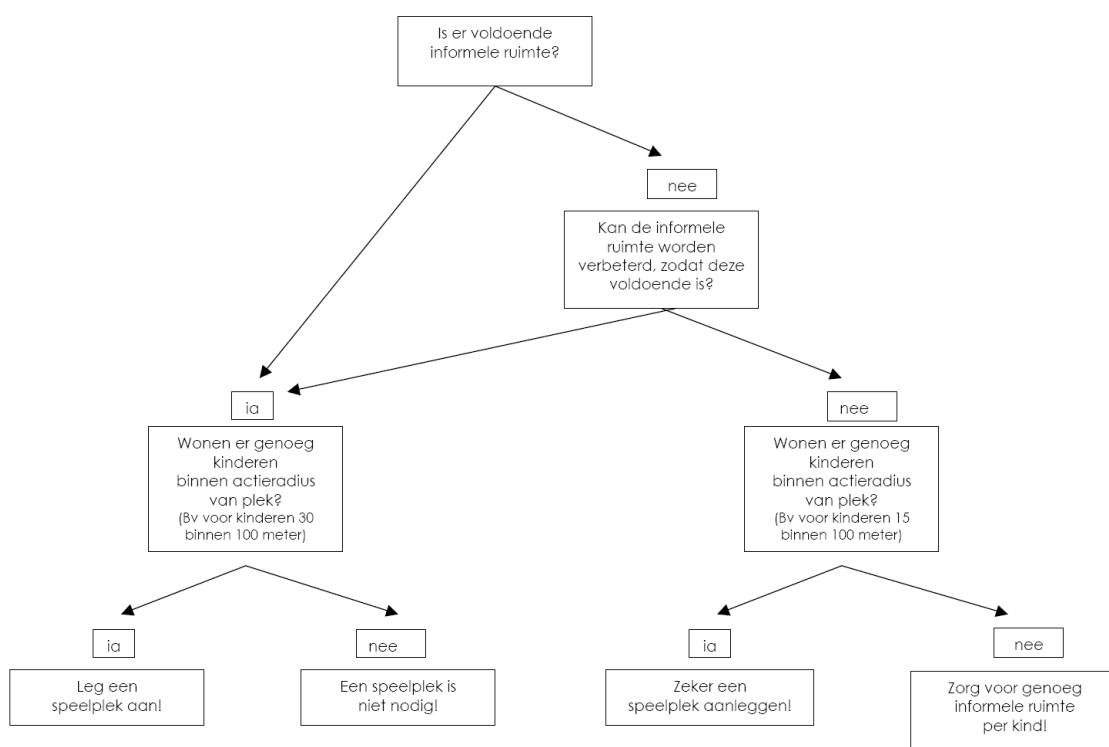




## BIJLAGE V.

### BESLISBOOM ANALYSE SPEELRUIMTE

Toelichting op de beslisboom: het gaat erom dat er een evenredige verdeling van informele en formele speelruimte ontstaat. Genoeg informele ruimte is daar waar kinderen goed kunnen spelen op de stoep en de straten, in het groen en langs het water. Daar zijn minder speelplekken nodig dan in buurten waar kinderen aan drukke straten met smalle stoepjes wonen.



figuur 11 Beslisboom analyse speelruimte

Om te bepalen of er voldoende informele ruimte is, wordt gekeken naar de uitgangspunten in de normentabel voor informele speelruimte, bijvoorbeeld voor de jongste doelgroep per kind minimaal 20 m<sup>2</sup> aan stoep, grasveld of plein, aansluitend aan de woning.

Is er genoeg informele ruimte dan moeten er circa 30 kinderen bij elkaar wonen om een speelplek voor te behouden of aan te leggen. Is er echt te weinig informele ruimte dan moeten er circa 15 kinderen bij elkaar wonen om een speelplek voor te behouden of aan te leggen.



## BIJLAGE VI.

### HET COMBINEREN VAN LEEFTIJDSCATEGORIEËN

Er zijn diverse speelplekken ingericht met toestellen die geschikt zijn voor zowel kinderen als jeugdigen. Soms staan hier ook nog toestellen voor jongeren. Dit geeft vooral problemen als de ruimte te klein is.

Omdat er toestellen voor jeugdigen en jongeren staan, gaan zij de plek (terecht) als die van hen beschouwen. De toestellen voor de jongste kinderen bieden hun echter geen uitdaging meer; op een wipveer zijn ze wel uitgespeeld en ze zijn al op alle mogelijke manieren van de glijbaan afgegleden.

Men kan het de jeugdigen en jongeren dan niet kwalijk nemen dat ze de aanwezige toestellen voor kinderen wel gebruiken in hun proces van grenzen verkennen: eens kijken met hoeveel ze op een wipveer kunnen.

Een ander nadeel van het combineren van leeftijdsgroepen is dat jongere jeugd mogelijk ongewenst gedrag van de oudere jeugd en jongeren overneemt.

Aan de andere kant is het combineren van leeftijdsgroepen op één speelplek zowel voor sociale als lichamelijke ontwikkeling aan te raden. Een speelplek kan immers functioneren als ontmoetingsplek voor jong en oud uit de hele wijk of kern.

Het combineren van leeftijdscategorieën kan alleen dan gerealiseerd worden als er voldoende ruimte is. Daarnaast moet er binnen deze ruimte een zonering aangebracht worden, met in elke zone voor de verschillende leeftijdscategorieën de voorzieningen. Op deze wijze hebben de verschillende leeftijdsgroepen hun eigen plek en uitdagingen. De jeugdigen en jongeren zullen dan wel respect hebben voor de speelplek voor de kinderen en de toestellen weinig of niet misbruiken. Voldoende ruimte en duidelijke zonering en uitdagende voorzieningen per leeftijdsgroep maken een gezamenlijke speelplek tot een succes.

Verschillende leeftijdscategorieën kunnen in zones over de speelplek verspreid worden met ieder hun eigen voorzieningen. Er moet dan wel voldoende ruimte zijn om voor alle leeftijden een aantrekkelijke eigen speelzone te realiseren.



## BIJLAGE VII. HELDER IN BURGERPARTICIPATIE TABEL 3

Tabel 3: Rolverdeling per beleidsfase en participatievorm

Beleidsfase	Niveau participatie	Rol deelnemers	Rol college/raad	Mogelijke werkvormen	Rol communicatie (Zie Reijnders, 2011)
Voorbereiding	Adviesring	Deelnemers zijn vaak lokale experts of belangenorganisaties. Zij adviseren de gemeente over ontwikkelingen en andere zaken op het specifieke vakgebied.	Stelt zich in eerste instantie terughoudend op in het aandrazen van oplossingsrichtingen. Weegt advies mee in besluit. Informeert deelnemers hoe advies heeft doorgewerkt in beleidsvorming. Beargumenteert wat waarom wel en niet is overgenomen.	Werken met Participatiegroepen, Platform/ panel, expertmeeting, ronde langs de velden, (digitaal) debat, adviesorgaan, ronde tafelgesprekken	Coachend adviseur voor medewerkers tijdens het traject en bij het ontwerpen van het proces (zoals de communicatiemomenten in het participatieproces). En begeleidt beleidsmedewerkers naar hun rol als 'facilitator' (begeleiding van oa bijeenkomsten)
	Raadpleging/consulteren	Deelnemers zijn vaak inwoners. Er is ruimte om meningen te laten horen en om informatie te geven over ervaringen en opvattingen	Heeft een actieve rol in het bedenken van oplossingsrichtingen en neemt kennis van meningen en opvattingen hierover. Laat inwoners weten hoe participatieresultaten hebben meegewogen.	Spreekuur, hoorzitting, enquête, peiling, opiniewijzer, reacties via brief of internet, panel, informatiebijeenkomst klankbordgroep, raadplegend referendum.	
Uitvoering	Coproductie (bv organisatie nieuwjaarsfeest en opstellen spelregels burgerparticipatie)	De partijen zoeken samen met de gemeente naar oplossingen en werken op basis van gelijkwaardigheid.	Stelt vooraf heldere kaders vast. Houdt zich bij voorkeur aan de aangedragen oplossingen. Zorgt voor goede ondersteuning van de participanten. Weegt voorstellen zwaar mee. Wanneer voorstellen niet worden overgenomen of worden gewijzigd om (politieke) redenen, is het erg belangrijk dat zij deelnemers informeert over wat zij wel en wat niet van de plannen overneemt en waarom.	Projectgroep, werkgroep, werkateliers, afsluiten convenant, stuurgroep	
	Adviesring *	Deelnemers zijn vaak omwonenden.	Zie hierboven	Zie hierboven	
Evaluatie	Raadplegen en adviseren	Deelnemers zijn de doelgroepen van het gevoerde beleid.	Zie hierboven	Zie hierboven	

\*Voorbeelden advisering: inrichting speelplaatsen, woonwijken, verbeteren verkeersveiligheid, etc





BIJLAGE VIII. AANTAL EN KOSTEN SPEELTOESTELLEN

normen speeltoestel	eenheid	leeftijds- categorie	levensduur	normen			totaal huidige situatie								
				aanschaf- incl.10% plkst	onderhoud 100% tijd (min)	materiaal	totaal	aantal toestellen	omvang	aanschaf- waarde	onderhoud op huidig niveau 65% tijd (uren)	materiaal	tot. per jaar	afschrijving per jaar	beheer tijd (uren)
wipveer	stuk	0 t/m 5 jaar	12	€ 803	45	€ 24	€ 58	39		€ 31.317	19,0	€ 608	€ 1.464	€ 2.610	
meerpersoons wipveer	stuk	0 t/m 5 jaar	12	€ 1.430	45	€ 32	€ 66	8		€ 11.440	3,9	€ 166	€ 342	€ 953	
wip	stuk	0 t/m 11 jaar	12	€ 1.650	55	€ 36	€ 77	18		€ 29.700	10,7	€ 421	€ 904	€ 2.475	
meerdelig duikelrek	stuk	6 t/m 11 jaar	18	€ 825	20	€ 18	€ 33	12		€ 9.900	2,6	€ 140	€ 257	€ 550	
schommel	stuk	0 t/m 11 jaar	12	€ 2.475	60	€ 48	€ 93	27		€ 66.825	17,6	€ 842	€ 1.632	€ 5.569	
evenwichtstoestel/balk	stuk	0 t/m 11 jaar	16	€ 682	12	€ 2	€ 11	7		€ 4.774	0,9	€ 9	€ 50	€ 298	
glijbaan laag	stuk	0 t/m 5 jaar	16	€ 2.552	45	€ 35	€ 69	15		€ 38.280	7,3	€ 341	€ 670	€ 2.393	
zandspeeltoestel	stuk	0 t/m 5 jaar	12	€ 1.265	15	€ 24	€ 35	3		€ 3.795	0,5	€ 47	€ 68	€ 316	
draaitoestel klein	stuk	0 t/m 11 jaar	12	€ 1.694	35	€ 42	€ 68	13		€ 22.022	4,9	€ 355	€ 577	€ 1.835	
draaitoestel groot	stuk	0 t/m 11 jaar	12	€ 4.554	90	€ 20	€ 88	1		€ 4.554	1,0	€ 13	€ 57	€ 380	
klimtoestel/klimelement	stuk	0 t/m 11 jaar	16	€ 5.434	85	€ 28	€ 92	10		€ 54.340	9,2	€ 182	€ 596	€ 3.396	
ruimtenet	stuk	0 t/m 11 jaar	12	€ 12.540	120	€ 90	€ 180	1		€ 12.540	1,3	€ 59	€ 117	€ 1.045	
speelhuisje laag	stuk	0 t/m 5 jaar	16	€ 2.640	65	€ 105	€ 154	11		€ 29.040	7,7	€ 751	€ 1.099	€ 1.815	
combinatie klein jong	stuk	0 t/m 5 jaar	16	€ 5.885	90	€ 65	€ 133	1		€ 5.885	1,0	€ 42	€ 86	€ 368	
combinatie middel jong	stuk	0 t/m 5 jaar	16	€ 9.323	120	€ 85	€ 175	6		€ 55.935	7,8	€ 332	€ 683	€ 3.496	
combinatie middel oud	stuk	6 t/m 11 jaar	16	€ 9.323	120	€ 95	€ 185	4		€ 37.290	5,2	€ 247	€ 481	€ 2.331	
combinatie middel	stuk	0 t/m 11 jaar	16	€ 9.323	120	€ 105	€ 195	9		€ 83.903	11,7	€ 614	€ 1.141	€ 5.244	
speelelement jongeren/overkapping	stuk	12 t/m 18 jaar	12	€ 12.650	150	€ 28	€ 141	1		€ 12.650	1,6	€ 18	€ 91	€ 1.054	
kabelbaan	stuk	6 t/m 11 jaar	12	€ 7.150	120	€ 52	€ 142	2		€ 14.300	2,6	€ 68	€ 185	€ 1.192	
<b>sporttoestellen</b>															
tafeltennistafel	stuk	6 t/m 18 jaar	20	€ 2.090	10	€ 28	€ 36	2		€ 4.180	0,2	€ 36	€ 46	€ 209	
voetbaldoel	stuk	6 t/m 18 jaar	16	€ 1.540	25	€ 32	€ 51	14		€ 21.560	3,8	€ 291	€ 462	€ 1.348	
basketbalpaal	stuk	6 t/m 18 jaar	16	€ 1.715	20	€ 75	€ 90	7		€ 12.004	1,5	€ 341	€ 410	€ 750	
voetbal-basketbaldoel	stuk	6 t/m 18 jaar	15	€ 8.250	35	€ 66	€ 92	2		€ 16.500	0,8	€ 86	€ 120	€ 1.100	
pannaveld	stuk	6 t/m 18 jaar	15	€ 10.450	55	€ 195	€ 236	1		€ 10.450	0,6	€ 127	€ 154	€ 697	
skateboard groot	stuk	6 t/m 18 jaar	15	€ 55.000	240	€ 175	€ 355	1		€ 55.000	2,6	€ 114	€ 231	€ 3.667	
skateboard middel	stuk	6 t/m 18 jaar	16	€ 11.550	180	€ 150	€ 285	5		€ 57.750	9,8	€ 488	€ 926	€ 3.609	
skateboard klein	stuk	6 t/m 18 jaar	16	€ 5.720	90	€ 125	€ 193	1		€ 5.720	1,0	€ 81	€ 125	€ 358	
<b>speelprikkel</b>															
speelprikkel divers	stuk	0 t/m 11 jaar	20	€ 275	0	€ -	€ -		2	€ 550	0,0	€ -	€ -	€ 28	
hinkelbaan	stuk	0 t/m 11 jaar	20	€ 443	0	€ -	€ -		3	€ 1.328	0,0	€ -	€ -	€ 66	
<b>verhardingen</b>															
asfaltvloer	m2	n.v.t.	38	€ 121	0,2	€ 2,62	€ 2,79		1.496	€ 181.016	3,8	€ 2.548	€ 2.717	€ 4.764	
elementverharding (tegels/klinkers)	m2	n.v.t.	38	€ 61	0,1	€ 0,75	€ 0,86		943	€ 57.052	1,5	€ 460	€ 528	€ 1.501	
betonvloer (skaten)	m2	n.v.t.	38	€ 99	0,7	€ 3,62	€ 4,13	5	163	€ 16.632	1,2	€ 395	€ 451	€ 438	
grasveld (excl. drainage)	m2	n.v.t.	38	€ 17	1,4	€ 0,60	€ 1,63		10.325	€ 170.363	153,0	€ 4.027	€ 10.913	€ 4.483	
<b>veiligheidsondergrond</b>															
valdempend zand	m2	n.v.t.	19	€ 35	4,5	€ 2,55	€ 5,93		3.354	€ 117.390	163,5	€ 5.559	€ 12.917	€ 6.178	
franse schors	m2	n.v.t.	9	€ 45	10,8	€ 19,00	€ 27,10		87	€ 3.915	10,2	€ 1.074	€ 1.533	€ 435	
rubbertegels gelijmd	m2	n.v.t.	19	€ 130	6,0	€ 4,51	€ 9,01		32	€ 4.160	2,1	€ 94	€ 187	€ 219	
kunstgras	m2	n.v.t.	15	€ 76	11,1	€ 10,79	€ 19,12		158	€ 12.008	19,0	€ 1.108	€ 1.963	€ 801	
grindvloer	m2	n.v.t.	20	€ 87	1,4	€ 9,46	€ 10,53		156	€ 13.572	2,4	€ 959	€ 1.068	€ 679	
<b>totalen</b>															
speeltoestel	stuk							188		€ 528.490	117	€ 5.256	€ 10.500	€ 37.319	176
sporttoestellen	stuk							33		€ 183.164	20	€ 1.564	€ 2.473	€ 11.737	61
speelprikkel	stuk								5	€ 1.878	-	€ -	€ -	€ 94	1
verhardingen	stuk								12.927	€ 425.062	160	€ 7.429	€ 14.608	€ 11.186	142
veiligheidsondergrond	stuk								3.787	€ 151.045	197	€ 8.795	€ 17.668	€ 8.312	50
<b>totaal toestellen en ondergronden</b>								<b>221</b>		<b>€ 1.289.639</b>	<b>493</b>	<b>€ 23.044</b>	<b>€ 45.250</b>	<b>€ 68.647</b>	<b>430</b>





## BIJLAGE IX. VOORZIENINGEN PER BUURT





wijk	oppv			[ha]	[aant/ha]	doorrekenen normen			streef beeld	inventarisatie			kwantitatief				
	[aant]	[ha]	oppv			informeel	beeld			plekken gemeente	scholen/stv	toestellen	verschil plekken f.o.v. streef [plek]	knd per plek	knd per 100 knd	tst per plek	
							kind/plek	kind/plek									ha/plek
<b>Noord-West</b>	<b>488</b>	<b>58</b>			<b>3</b>				<b>4</b>	<b>5</b>	<b>0</b>	<b>24</b>		<b>98</b>	<b>20</b>	<b>5</b>	<b>4,8</b>
0 t/m 5 jaar	146			2920m2	9	4	20	3	3	4	4	0	17	37	9	12	4,3
6 t/m 11 jaar	150			3000m2	2	2	2	2	3	3	3	0	13	50	12	9	4,3
12 t/m 18 jaar	192			6kg; 4wu; 3sa	2	1	1	1	1	1	1	0	3	192	64	2	3,0
<b>Zuid-West</b>	<b>348</b>	<b>33</b>			<b>4</b>				<b>4</b>	<b>7</b>	<b>0</b>	<b>35</b>		<b>50</b>	<b>10</b>	<b>10</b>	<b>5,0</b>
0 t/m 5 jaar	120			2400m2	8	4	12	3	3	6	6	0	28	20	4	23	4,7
6 t/m 11 jaar	110			2200m2	2	1	1	2	2	4	4	0	17	28	6	15	4,3
12 t/m 18 jaar	118			4kg; 2wu; 2sa	1	1	1	1	1	1	1	0	3	118	39	3	3,0
<b>Noord-Oost</b>	<b>806</b>	<b>65</b>			<b>4</b>				<b>9</b>	<b>8</b>	<b>0</b>	<b>42</b>		<b>101</b>	<b>19</b>	<b>5</b>	<b>5,3</b>
0 t/m 5 jaar	274			5480m2	18	9	22	7	7	7	7	0	29	39	9	11	4,1
6 t/m 11 jaar	245			4900m2	4	3	2	6	6	6	6	0	32	41	8	13	5,3
12 t/m 18 jaar	287			10kg; 6wu; 4sa	3	2	1	2	2	2	2	0	8	144	36	3	4,0
<b>Zuid-Oost</b>	<b>1.235</b>	<b>90</b>			<b>5</b>				<b>9</b>	<b>22</b>	<b>22</b>	<b>0</b>	<b>126</b>	<b>56</b>	<b>10</b>	<b>10</b>	<b>5,7</b>
0 t/m 5 jaar	331			6620m2	22	11	31	8	8	19	19	0	95	17	3	29	5,0
6 t/m 11 jaar	398			7960m2	7	5	2	7	7	11	11	0	75	36	5	19	6,8
12 t/m 18 jaar	506			17kg; 10wu; 7sa	5	5	1	4	4	4	4	0	20	127	25	4	5,0
<b>Buitengebied en industrie</b>	<b>335</b>	<b>3.436</b>			<b>0</b>				<b>0</b>	<b>0</b>	<b>0</b>	<b>0</b>	<b>0</b>	<b>n.v.t.</b>	<b>n.v.t.</b>	<b>0</b>	<b>n.v.t.</b>
0 t/m 5 jaar	82			1640m2	5	2	1146	0	0	0	0	0	0	n.v.t.	n.v.t.	0	n.v.t.
6 t/m 11 jaar	99			1980m2	1	1	69	0	0	0	0	0	0	n.v.t.	n.v.t.	0	n.v.t.
12 t/m 18 jaar	154			5kg; 3wu; 2sa	1	1	12	0	0	0	0	0	0	n.v.t.	n.v.t.	0	n.v.t.
<b>Totaal</b>	<b>3.212</b>	<b>3.682</b>			<b>0</b>				<b>26</b>	<b>42</b>	<b>42</b>	<b>0</b>	<b>227</b>	<b>76</b>	<b>14</b>	<b>7</b>	<b>5,4</b>
0 t/m 5 jaar	953			19060m2	63	31	13	21	21	36	36	0	169	26	6	18	4,7
6 t/m 11 jaar	1.002			20040m2	18	14	13	18	18	24	24	0	137	42	7	14	5,7
12 t/m 18 jaar	1.257			42kg; 25wu; 17sa	14	12	13	8	8	8	8	0	34	157	37	3	4,3



spnr	locatiennaam	buurt	wijk	tst/plk	categorie huidig	wordt			soort plek	fase
						wordt	sec.tst	advies / maatregelen		
1	De Maat	De Griff	Noord-West	4	0 t/m 5 jaar	informele speelruimte	4	Omvormen tot informele speelruimte.		2018
2	De Kaneel	De Griff	Noord-West	7	0 t/m 11 jaar	0 t/m 5 jaar	3	Met name voor kinderen 0-5 ingericht houden. Bij grote vervanging aan toestellen nagaan of het kinderaantal niet verder is gedaald en de plek bij de school al niet goed voorziet.	steunplek	2018
3	Piet Heynlaan	De Griff	Noord-West	4	0 t/m 5 jaar	informele speelruimte	4	Omvormen tot informele speelruimte.		2018
4	J.F. Kennedylaan	De Griff	Noord-West	7	0 t/m 11 jaar	informele speelruimte	7	Omvormen tot informele speelruimte.		2018
#	J.F. Kennedylaan	De Griff	Noord-West	2	6 t/m 18 jaar	6 t/m 18 jaar	0	Verbeteren tot aantrekkelijke sportplek.	buurtspeelplek	2017
Z 01	Rehobothschool	zoekgebied De Griff	zoekgebied Noord-West	0	geen	0 t/m 11 jaar	0	Schoolplein voor kinderen en jeugd openbaar verbeteren.	buurtspeelplek	2016
Z 02	Griftschool	zoekgebied De Griff	zoekgebied Noord-West	0	geen	0 t/m 11 jaar	0	Groen achter school (Karel Doormanlaan) en schoolplein voor kinderen en jeugd openbaar verbeteren.	buurtspeelplek	2017
5	† Schilt	Nieuwoord	Zuid-West	8	0 t/m 11 jaar	0 t/m 11 jaar	0	Omliggende groen bij speelruimte betrekken, zoneren.	buurtspeelplek	2019
6	Vondellaan	Nieuwoord	Zuid-West	7	0 t/m 11 jaar	0 t/m 5 jaar	1	Specifiek voor kinderen, toegang/groen opener maken.	steunplek	2019
7	De Koekel	Nieuwoord	Zuid-West	5	0 t/m 5 jaar	informele speelruimte	5	Samenvoegen naar [8].		2019
8	Slotlaantje	Nieuwoord	Zuid-West	7	0 t/m 5 jaar	0 t/m 5 jaar	0	Aantrekkelijk speellandschap voor kinderen van maken.	buurtspeelplek (kinderen)	2019
9	Westerwoud A	Nieuwoord	Zuid-West	4	0 t/m 5 jaar	informele speelruimte	4	Samenvoegen naar [8].		2019
10	Westerwoud B	Nieuwoord	Zuid-West	3	6 t/m 18 jaar	6 t/m 18 jaar	0	Aantrekkelijk speellandschap van maken. All-weather overwegen.	buurtspeel- en sportplek (jeugd, jongeren)	2019
11	Westerwoud C	Nieuwoord	Zuid-West	1	0 t/m 11 jaar	informele speelruimte	1	Samenvoegen naar [8].		2019
12	Prinses Margrietstraat	Nico Bergsteijn	Noord-Oost	8	0 t/m 18 jaar	6 t/m 18 jaar	2	Verbeteren sport (all-weather) en spelen jeugd.	buurtspeel- en sportplek.	2017
13	Blotenburgerhof	Nico Bergsteijn	Noord-Oost	4	0 t/m 11 jaar	0 t/m 11 jaar	0	Verbeteren naar speellandschap.	buurtspeelplek	2018
14	Laan van Blotenburg	Nico Bergsteijn	Noord-Oost	4	0 t/m 11 jaar	informele speelruimte	4	Samenvoegen naar [13].		2018
Z 03	Koningin Julianaschool	zoekgebied Nico Bergsteijn	zoekgebied Noord-Oost	0	geen	0 t/m 11 jaar	0	Schoolplein voor kinderen en jeugd openbaar stellen en verbeteren.	buurtspeelplek	2017
Z 04	(Voormalige) Jan Ligthartschool	zoekgebied Nico Bergsteijn	zoekgebied Noord-Oost	0	geen	0 t/m 5 jaar	0	met name in te zetten op informele speelruimte met speelprikkels en enkele sporttoestellen	steunplek	2018
16	Laan 1940 -1945	Het Groene Woud	Noord-Oost	7	0 t/m 18 jaar	0 t/m 18 jaar	0	Meer integreren met schoolplein Wartburg. Op lange termijn potentie tot centrale plek buurt. Verbeteren met een dug-out.	bovenwijkse speel- sport- en ontmoetingsplek	2020
17	Larikslaan	Het Groene Woud	Noord-Oost	4	0 t/m 5 jaar	0 t/m 5 jaar	0	Geen.	buurtspeelplek	
18	Gouden Regen	Het Groene Woud	Noord-Oost	6	0 t/m 11 jaar	0 t/m 11 jaar	0	Geen.	buurtspeelplek	
41	Kastanjelaan	Het Groene Woud	Noord-Oost	5	6 t/m 11 jaar	6 t/m 11 jaar	0	Geen.	buurtspeelplek	
42	Magnoliasingel	Het Groene Woud	Noord-Oost	4	0 t/m 5 jaar	0 t/m 5 jaar	0	Geen.	buurtspeelplek	

spnr	locatiennaam	buurt	wijk	tst/plk	categorie huidig	advies / maatregelen			soort plek	fase
						wordt	sec.tst			
19	Jacobshoeve - erf	Laanzicht	Zuid-Oost	10	0 t/m 18 jaar	0 t/m 18 jaar	0	verbeteren, visueel verbinden van speel- en sportplek en grasveld vlakken, zie verder ook [32].	buurtspeel- en sportplek	2019
20	Tabaksland	Laanzicht	Zuid-Oost	2	0 t/m 5 jaar	informele speelruimte	2	Samenvoegen naar omliggende plekken.		2019
21	Gerard Doulaan	Laanzicht	Zuid-Oost	6	0 t/m 5 jaar	informele speelruimte	6	Samenvoegen naar omliggende plekken.		2019
22	Jan Steenlaan	Laanzicht	Zuid-Oost	2	6 t/m 11 jaar	informele speelruimte	2	Samenvoegen naar omliggende plekken.		2019
23	Albert Cuyplaan	Laanzicht	Zuid-Oost	3	0 t/m 5 jaar	informele speelruimte	3	Samenvoegen naar omliggende plekken.		2019
24	Paulus Potterlaan A	Laanzicht	Zuid-Oost	2	0 t/m 5 jaar	informele speelruimte	2	Samenvoegen naar omliggende plekken.		2019
25	Paulus Potterlaan B	Laanzicht	Zuid-Oost	4	6 t/m 11 jaar	informele speelruimte	4	Samenvoegen naar omliggende plekken.		2019
26	Paulus Potterlaan C	Laanzicht	Zuid-Oost	19	0 t/m 18 jaar	0 t/m 18 jaar	0	Verbeteren speellandschap, openmaken van smalle, groene toegang, graffitiwerkstuk om storende tags te maskeren en voorkomen.	bovenwijkse speel- en sportplek	2019
27	Van Ostadelaan	Laanzicht	Zuid-Oost	2	0 t/m 11 jaar	informele speelruimte	2	Samenvoegen naar omliggende plekken.		2019
28	Mesdaglaan	Laanzicht	Zuid-Oost	3	0 t/m 5 jaar	informele speelruimte	3	Samenvoegen naar omliggende plekken.		2019
29	Rubenslaan	Laanzicht	Zuid-Oost	7	0 t/m 11 jaar	0 t/m 11 jaar	0	Verbeteren naar speellandschap, naastliggende groen betrekken, zonering leeftijdscategorieën.	buurtspeelplek	2019
30	Prins Mauritslaan	Laanzicht	Zuid-Oost	3	0 t/m 5 jaar	0 t/m 5 jaar	0	Verbeteren speellandschap, naastliggende groen betrekken, zonering leeftijdscategorieën.	steunplek	2019
31	Klein Lichtenberg	Laanzicht	Zuid-Oost	3	0 t/m 5 jaar	informele speelruimte	3	Samenvoegen naar omliggende plekken.		2019
32	Prangelaar	Laanzicht	Zuid-Oost	8	0 t/m 18 jaar	0 t/m 18 jaar	0	Verbeteren in relatie tot openbaarheid schoolplein. Eventueel all-weather ondergrond (kunstgras, drainbeton), zie ook [19].	buurtspeel- en sportplek	2016
33	Eendekroos	Het Zeeland	Zuid-Oost	7	0 t/m 11 jaar	informele speelruimte	7	Indien vervanging toestellen nodig is kinderaantallen nagaan.		
34	Roggeveld	Het Zeeland	Zuid-Oost	6	0 t/m 5 jaar	informele speelruimte	6	Indien vervanging toestellen nodig is, kinderaantallen nagaan. Afhankelijk van gebruik t.z.t. eventueel naar [38] herplaatsen.		
35	Hoefblad	Het Zeeland	Zuid-Oost	9	0 t/m 5 jaar	0 t/m 5 jaar	0	In combinatie met [40] één speelzone, verbeteren speellandschap.	buurtspeelplek	2020
36	Dotterbloem	Het Zeeland	Zuid-Oost	2	0 t/m 5 jaar	informele speelruimte	2	Indien vervanging toestellen nodig is kinderaantallen nagaan.		
37	Zwanenbloem	Het Zeeland	Zuid-Oost	7	0 t/m 5 jaar	informele speelruimte	7	Indien vervanging toestellen nodig is kinderaantallen nagaan.		
38	Van Steenbergelaan	Het Zeeland	Zuid-Oost	9	0 t/m 11 jaar	0 t/m 11 jaar	0	Meer een speellandschap realiseren	buurtspeelplek	2020
39	Pijlkruid	Het Zeeland	Zuid-Oost	10	0 t/m 18 jaar	0 t/m 18 jaar	0	Meer een speellandschap realiseren	buurtspeel- en sportplek	2020
40	Haverveld	Het Zeeland	Zuid-Oost	2	6 t/m 11 jaar	6 t/m 11 jaar	0	In combinatie met [35] één speelzone, verbeteren speellandschap.	steunplek	2020



## BIJLAGE XI. RESULTATEN JONGERENENQUÊTE





geslacht	leeftijd	Wat doe je dan?	Wat mis je op de sport- en ontmoetingsplekken bij jou in de buurt?	Hoe zou jouw droom sport- en ontmoetingsplek buiten eruit zien en waar in de gemeente zou die liggen?
Meisje	> 18		III	
Jongen	13	BEETJE ETEN EN DRINKEN OP DE SKATEBAAN VOETBALLEN BEETJE ROND FIETSEN	NEE HET MOET GEWOON ZO BLIJVEN	kkk
Meisje	14	Beetje kloten, en in de zomer gaan we altijd met grote groep op de skatebaan met harde muziek	Een echte hangplek voor de jongeren die is er in woudenberg niet echt	
Jongen	12	beetje zitte voetballe muziek luistere	net zoals het museumplein in amsterdam	de skatebaan maar dan groter zo als in Amersfoorder ons skate baan is te klijn
Meisje	12			Een soort van huisje met wat bankjes en voetbalvedje
Jongen	> 18	Voetballen. Hangen, skaten	Kunstgras panna kooi buiten het sportpark ( we mogen sinds kort ook op het sportpark komen buiten de trainingen om)	een basketbalveld voetbalveld een vijfertje waar je in kan zwemmen een halfpipe en drinkfontijntjes en bankjes en prullenbakken
Jongen	16	chillen	overkapping	
Jongen	15	chille,voetballen,hangen	een overkapping net als het joppie huisje alleen dan groter en afgeleger	Kunstgras voetbalveld, basketbal veldje, skatebaan, overdekt gedeelte, water of meertje, zand voor beach volleybal etc.
Jongen	12	cille	bankjes	grote overkapping waar mensen geen last hebben
Jongen	12	op het veldje voetballen	een panakooi in de buurt van scholen	een overkapping en een beetje afgelegen
Jongen	13	voetballen,chillen,tikspel	het joppie huisje is niet zo gezellig	weet ik nie
Jongen	18	Voetballen!	Verlichting Prullenbakken Geen hekken om het trapveldje, zodat elke keer de bal gehaald moet worden. Een mooie grote pannakooi zou geweldig zijn!	allemaal activiteiten en meer sportvelden
Jongen	> 18	Balletje trappen	Ontmoetings- en sportplekken voor jeugd 12-18	een voetbalveld met goals en netten erin niet ijzer of helemaal niks dan is de kans groot dat je hem de heletijd moet halen en lekker dicht bij mij in de buurt
Jongen	> 18	sporten	een drankje	Een pannakooi die ze ook in de steden hebben. Met een net over de pannakooi gespannen. 1 pannakooi is niet genoeg voor ons. Het trapveldje aan de pauluspolderlaan mag ook wel wat handiger gemaakt worden. Ronde goaltjes zijn niet handig en er mag wel een hek omheen. Waar de pannakooi komt maakt niet uit.
Jongen	< 12	voetballen	Een voetbalveld, liefst een pannakooi. Mijn vader heeft nu zelf een doeltje gekocht en op het gras gezet, maar de grasmatt is heel slecht en de bal rolt niet goed. Het is op de Heinelaan. Zou heel goed een mooi voetbalveldje passen.	Een plek waar jongeren elkaar kunnen ontmoeten en waar ze kunnen bewegen (sporten). Op diverse plekken verdeeld in het dorp
Jongen	12	Hutten bouwen, graven in zand	Goed voetbalveld ( geen hobbels of as veld) . Groot klimpark-plek.	een leuke plek
Jongen	12	Voetballen	Doeltjes, prullebakken	Een pannakooi op het veldje aan het einde van de Heinelaan. Zijn veel jonge kinderen en voetballers.
Meisje	15		Wifi..	Bij de skate baan. Groot voetbal veld. Plekken om ook te zitten en klimmen. Ruimte doordat de boer daar weinig doet met het land

geslacht	leeftijd	Wat doe je dan?	Wat mis je op de sport- en ontmoetingsplekken bij jou in de buurt?	Hoe zou jouw droom sport- en ontmoetingsplek buiten eruit zien en waar in de gemeente zou die liggen?
Jongen	16	Voetballen	Pannakooi's, goeie goals bij voetbalveldjes met hekjes eromheen en misschien is kunstgras een optie (is wek een stuk duurder maar wel betere kwaliteit dan normaal gras dat na een week een zandveld word)	Dichtbij
Jongen	15	Voetballen en hangen	Goede plekken om te voetballen	Makkelijk toegankelijk
Jongen	> 18	e		Meerdere kunstgrasveldjes verdeeld over heel woudenberg
Jongen	> 18	Ssk		Heel mooi en ergens in woudenberg
Jongen	16	voetballen, chillen	kooi met kunstgras voor meerdere sporten. Kunstgras is sneller droog en daar omheen bankjes om te kijken of chillen	
Jongen	> 18			voetbal kooi bij de JF Kennedylaan met zitplekken
Jongen	17	Voetbal	Pannekooi (geopend voor iedereen op elk moment)	
Jongen	16	voetballen	een goed veldje	
Jongen	< 12	Voetballen met mijn vrienden	Wel een grasveld (erg slecht en hobbelig) maar geen voetbalveld. Mis de doeltjes en een goede ondergrond, zoals een pannakooi of kunstgrasmat.	Pannakooi/Johan Crujff kooi. Naast de Rehobothschool ipv het grote voetbalveld
Jongen	> 18			kunstgras veld
Jongen	15	voetballen, gewoon zittn op een bankje	een mooi kunstgras veldje waar je lekker kunt voetballen, overdekt door een net zodat de bal niet overal weg gaat, en prullebakken waar je je afval in kan doen	Een kunstgras veld met lage afzetting. Mag ook een pannakooi zijn. Locatie: op het groene gras aan het einde van de Heinelaan.
Jongen	> 18	voetballen	een doel	een mooi kunstgras veldje
Jongen	14	Voetballen bij de voetbal vereniging	Voetbal veldjes met echt goals en goede hekken	
Meisje	18	Voetballen	Alle veldjes zij ontzettend slecht. Het nodigt niet uit om er gezellig met een aantal een balletje te trappen. Verder zijn er maar weinig plekken waar jongeren lekker met elkaar een avondje kunnen zitten	voetbalveld
Jongen	< 12	Rijden op de skelter of spacescooter. Balletje trappen met buurjongens of gewoon chillen op het klimrek		Groot veld om te voetballen met bankjes en tafeltennis tafels Waar maakt niet uit
Jongen	< 12	Veel voetballen	Ik mis een kunstgrasveld in 1 van de wijken	Rond het centrum van Woudenberg zodat het voor iedereen goed te bereiken is. Een veldje voor jong en oud waar verschillende sporten beoefent kunnen worden en waar iedereen zich echt welkom voelt om te komen. Ook kan er op zo'n plek om de zoveel tijd een activiteit gegeven worden Door bijvoorbeeld de sport buurt coach
Jongen	< 12	Voetballen Bmx en	Kunstgras op het veldje achter de julianaschool is nu veel modder	

geslacht	leeftijd	Wat doe je dan?	Wat mis je op de sport- en ontmoetingsplekken bij jou in de buurt?	Hoe zou jouw droom sport- en ontmoetingsplek buiten eruit zien en waar in de gemeente zou die liggen?
Jongen	> 18	Voetballen	In de grote speeltuin op de vondellaan zou het wel leuk zijn om te kunnen voetballen	Wat ik al eerder zei een mooi kunstgrasveld bij de w.o.b in het westerwoud waar de al een grasveld ligt.
Jongen	> 18	voetballen	Voetbalkooi	Rugbyveld In het dorp
Jongen	< 12	Voetballen	Graag een soort van cruif court op het veldje bij de Prangelaarschool	De speeltuin bij de vondellaan/henschoterlaan
Jongen	< 12	Voetballen	Geen	Voetbalkooi in Het Zeeland
Jongen	13	voetbal		Een omheind veldje van kunsthars waar je kan voetballen of basketbal len volleyballen naast de Prangelaarschool.
Jongen	< 12	Voet ballen en soms koning en buskruit	E Cools	-
Jongen	16	Met vrienden praten, en soms een balletje trappen	Er moet bijvoorbeeld een Johan Crujff court komen, met kunstgras. Want de voetbalveldjes die in woudenberg liggen zien er niet uit. Behalve op vvwoudenberg maar daar kan je niet op zondag voetballen	Bui de VV wouden berg voetbal club 2 E Cools En verstopplekken
Jongen	12	Voetballen	Een afgeschermd gebied waar we kunnen voetballen (Pannaveldje). Nu vliegt de bal steeds de weg op	
Jongen	16	Voetballen		Crujff Court , met kunstgras, bankjes er omheen
Jongen	16	eten halen bij de appie en dan naar mn schuur om daar te chillen. of voetballen bij vvw maar dan wordt je vaak weggestuurd	trapveldjes, heel veel trapveldjes. Ze zijn er wel maar de kwaliteit ervan is erg triest	Pannaveldje, basketbalnet. Elektronisch voetbalbord. In de wijk waar ik woon dus bij de Bosrand
Jongen	< 12	Voetballen, met nerfs schieten, fietsen, vissen	Weinig plek om te zitten, alleen speeltuin items	
Jongen	> 18			genoeg plek om te voetballen
Meisje	12	voetballen	bankjes	Betere voetbal faciliteiten: doeltjes, panna kooi, netten,etc
Jongen	12	voetballen, woepen	kunstgrasveldje	mooi trapveldje met scorebord en alles erop en er aan
Jongen	< 12	Voetballen	Prullenbakken , trapveld dicht bij de Grifftschool.	
Jongen	12	Voetbal	Maak mij niet uit	kunstgrasveldje naast de watburgschool
Jongen	14	We gaan naar het voetbalveld om te voetballen	Ik wil ergens een voetbalveld hebben	Als het maar in het dorp is dan fiets ik er wel heen.

geslacht	leeftijd	Wat doe je dan?	Wat mis je op de sport- en ontmoetingsplekken bij jou in de buurt?	Hoe zou jouw droom sport- en ontmoetingsplek buiten eruit zien en waar in de gemeente zou die liggen?
Jongen	15	Voetballen met vrienden op het voetbalveldje op de J.F. Kennedylaan, het is alleen jammer dat daar paarden overheen lopen waardoor hun hoefijzers in het veld staan waardoor je vast blijft haken met je voeten en onderuit valt. Ook poepen er honden op het veldje. Het net achter het goal in helemaal kapot omdat er gaten in zitten.	Op het veldje op de J.F. Kennedylaan is het gras bij 1 goal helemaal weg waardoor er alleen maar zand ligt. Bij het net op dat veldje zitten er allemaal gaten. Er lopen paarden op het veldje waardoor er gaten in het veld zitten. Er ligt hondenpoep op het veldje waar kinderen in kunnen staan. Er staan borden bij het veld dat honden er niet mogen komen maar dat maakt mensen niets uit. Er kan beter een hek om het veld worden gezet omdat je dan al veel nadelen voorkomt zoals hondenpoep en gaten in het veld door paarden! Op V.V. Woudenberg willen er dan kinderen voetballen maar dat mag niet want dan word je weggestuurd.	Een voetbal pannakooi in het zeeland
Jongen	15	Voetballen	Voetbaldoelen	
Jongen	17	Overdag chillen en voetballen. In avond is er niks te doen in Woudenberg voor jongeren		Op de J.F. Kennedylaan. Dat er gewoon een hek om het veld heen komt, dat het gras gerepareerd word, het net achter het goal gerepareerd word, er netten in het goal komen, het liefst dat er kunstgras komt want als het geregend heeft dan liggen er alleen maar plassen.
Jongen	12	Lekker voetballen en chillen met me vrienden en eten kopen bij de Albert Heijn en dan bijvoorbeeld bij het 1e elftal van VV Woudenberg kijken.	Een leuk groot goed (kunst)gras veld met hoge hekken erom heen en de goals zijn net iets kleiner dan de E-goals.	Een voetbalveld bij de Jan ligthartschool
Meisje	12	Op me mobiel zitten en voetballen	Fitness-speeltuin en een leuke trampoline	
Jongen	15	We gaan met een groep vrienden naar een veldje dicht in de buurt	Prullenbakken een beter veld een hek	Mij maakt het niet uit waar dat zal zijn maar wat mijn droom is en heel veel geld kost is een pannaveldje met een klein tribunetje eromheen
Jongen	14	Meestal gaan we dan voetballen met een paar vrienden.	Ik voetbal altijd op het veldje bij pinkeltje, en ik mis daar wel bankjes en de netten in de goals en achter de ene goal. Ook zou daar van mij een hek omheen mogen.	Met veel trampolines
Jongen	15	Beetje zitten en praten Want veel meer is er niet te doen	Zwembad, kunstgras veldjes ergens niet op het voetbalveld maat ergens anders	Een hek om het veld zo dat er geen honden en paarden op kunnen en netten in het goal en een beter veld
Jongen	15	Voetballen	Voetbal veld bij jon of kennedy laan moet beter	Ik zou gewoon een mooi voetbal veldje willen waar dan netten in de goals zitten netten er omheen en hekken om t veld. En het liefst zou ik dat hebben op de plek waar nu het veldje bij pinkeltje zit.
Meisje	> 18			In de buitenbuurten en wat maakt me niet echt uit
Meisje	< 12	Ophet klimrek	Lekker trapveldje met bankje ofzo	Het voetbalveld bij de j. F. Kennedylaan beter wordt
Jongen	< 12	Tikkertje verstoppertje met de bal	Natuurspeeltuin	
Meisje	< 12			Vlakbij het bejaardenhuis en de manege een trapveldje bankje dat gewoon ruim is niet dat de bal in de sloot ligt
Meisje	> 18		Een leuk parkje met gras waar je kan picknicken en waar geen honden mogen komen met een vijver en bankjes en een kleine speeltuin voor kinderen dat zou echt super zijn	Een natuurwaterspeeltuin, met avonturenpad(dat je over balken moet lopen,aan touwen slingeren)



geslacht	leeftijd	Wat doe je dan?	Wat mis je op de sport- en ontmoetingsplekken bij jou in de buurt?	Hoe zou jouw droom sport- en ontmoetingsplek buiten eruit zien en waar in de gemeente zou die liggen?
Jongen	< 12	klimmen. ballen, fietsen	Het glas op het skatepark is vervelend.	
Jongen	< 12			Liefst midden in het dorp, zodat iedereen even ver moet en op de fiets kan. De Camp is ontzettend ver, ik ben net 7 jaar en moet altijd met de auto gebracht worden. (over 10 verkeersdrempels) Dit vind ik niet leuk, ik wil gewoon op de fiets
Meisje	17	Chillen.	.	
Jongen	> 18	kletsen, wat drinken,soms muziek luisteren, soms een kampvuurtje maken en gitaar spelen	we missen gewoon een plek om te zitten en elkaar te ontmoeten want overal worden we weggestuurd.Omdat de meesten werken of studeren komen we pas /s avonds laat bij elkaar en dat mag na 10 uur niet meer.	
Meisje	< 12	Trainingshockey in maarn	Meer variatie in sportverenigingen zo hoef ik niet 3 x in de week naar Maarn, veilige speeltuinen met leuke toestellen en dus geen betonnen rioolpijp zoals op de j.f . Kennedylaan .	.
Meisje	> 18	Nordic Walking	Plek voor alle seizoenen	niet te dicht bij huizen want dan gaan mensen klagen, beetje in de natuur. Liefst met beschutting tegen regen
Jongen	< 12	Voetballen. Klimmen op de rkken.	Ik wil meer toestellen op het schoolplein! Bv een kabelbaan. Dat zou vet zijn. Jur en Chris zeggen dat ook	Een tuin waar geen zand ligt, waar een zachte ondergrond is. Met mooie basketschommels , grote glijbaan en kleuren die passen wij de natuur....
Meisje	< 12	Op het schoolplein spelen en voetballen	Een hek om het veld zodat de paarden er niet meer op kunnen lopen en poepen! Ook kunstgras en een speeltoestel en bankjes	Voor Woudenberg ziet het plaatje er redelijk goed uit!
Jongen	> 18	Voetballen	Prullenbak goed veld hekwerk om het veld netten achter de goals	Een vette plek met veel toestellen. Kabelbaan en klimrek enzo. En dat ik dan met mijn vrienden er kan spelen. Het liefst bij de school.
Meisje	< 12			Het veld op de jf kennedylaan met kunstgras een kabelbaan een hek omdat het nu niet veilig is en een picknicktafel of bankjes
Jongen	12	voetballen	Sport	Goed en veilig veld met rondom hekken dat het alleen voor kinderen is en geen honden en paarden die hun behoefte er doen
Jongen	> 18	Beetje chillen met vrienden, naar albert heijn wat te eten halen eb op straat opeten als het lekker weer is	Een plein in het centrum waar je lekker kan zitten in de zomer	
Jongen	> 18	Voetballen	Cruiff Court, of iets wat erop lijkt.	Het open veld naast de wartburg, voetbalveld, tafeltennistafels, basketbalveld
Meisje	> 18			Dichtbij de 2 supermarkten
Jongen	12	voetballen kletsen	goed gras inplaats van zand op het veld naast de Wartburg	Cruiff Court, of iets wat erop lijkt. En dan vrij centraal, een echte ontmoetingsplek waar je kan sporten.
Jongen	14	op de trampo in de tuin met vrienden		
Meisje	< 12	Wopen met een bal, in winkels kijken, kletsen	Voor kleine kinderen zijn er speeltuintjes die voor grotere kinderen niet leuk zijn. De skatebaan is vooral skaten. Wat leuk is zijn hoge duikelrekken en rekstokken, tafeltennis, wopen, huisje met een dak waar je kan kletsen	Kunstgras naast de Wartburg

geslacht	leeftijd	Wat doe je dan?	Wat mis je op de sport- en ontmoetingsplekken bij jou in de buurt?	Hoe zou jouw droom sport- en ontmoetingsplek buiten eruit zien en waar in de gemeente zou die liggen?
Jongen	< 12	Tikkertje, voetballen,	Een goed trapveldje met goede doelen. Plekken waar je kan klimmen, en waar dat mag. Op daken van scholen kan wel maar mag niet. Plekken waar je goed tikkertje kan spelen met struiken en bomen, om omheen te rennen, en om je te verschuilen.	Op een vakantiepark zijn weleens plekken met trampolines en tafeltennistafels of een kabelbaan of een klein klimparcours. Dat is leuk. Achter het cultuurhuis is nu een parkeerplaats, dat is in het midden van het dorp. Of anders bij de camp in de buurt
	< 12			Ik heb het getekend maar weet niet hoe ik die bij jullie in moet leveren. Ook een atletiekbaan zou leuk zijn. Verder voor het tikspel een gebouw met twee verdiepingen waar je op kan klimmen. een pad erom heen om te rennen. struiken er om heen, en verder op het terrein nog schuurtjes om achter en op te schuilen.
Jongen	< 12	Voetballen Schoolplein spelen Buskruid Knikkeren bij knikkertijd	Meer bankjes in het algemeen (Metalen) voetbaldoeltjes op gemeentelijke grasveldjes, zoals op de Heinelaan...	
Jongen	15	Vrij weinig nuttigs	Overdekt kunstgras veldje (kooi) Plek met bankjes waar je andere jongeren kunt ontmoeten	
Jongen	14	op de trampoline in de tuin bij mij of een van mijn vrienden	een voetbalveld met een hek erom heen. Dit zou op het veld naast de prangelaar school kunnen. Een mooie voetbalkooi. nu voetbal ik niet op straat of de veldjes in het Zeeland omdat daar of poep ligt, of modder.	Geen idee eigenlijk
Jongen	16	fgfgd		Plein met ook een klein beetje overdekt gedeelte met bankjes
Jongen	> 18			Op het veld naast de Prangelaar dus, waar nu het basketbalveld ligt. Kunstgras en eventueel naast doelen ook baskets zodat je daar ook kunt basketballen. Een mooie voetbalkooi die je ook voor andere sporten kunt gebruiken. En voor de kleine kinderen misschien zo'n speeltuin als nu bij de Julianaschool ligt, kan ook op dat veld, maar dan in het hoekje richting Frans Halslaan/Rembrandtlaan/Laanzicht. Het is nu een groot honden uitlaatveld en ze mogen daar niet eens los. Gewoon een hek er om heen om dat hele terrein.
Jongen	< 12	Voetballen, Spelen op speeltoestellen	Niks	
Jongen	> 18		Niets.	
Jongen	< 12			Weet ik niet
Meisje	< 12	Ik vind een speeltuin heel leuk, maar er niet een speeltuin bij mijn huis. Koningin Wilhelminastraat te Woudenberg	Een speeltuin voor kinderen tussen 3 en 8, in de buurt van de koningin Wilhelminastraat.	In een woonwijk een net onderhouden speeltuintje met een paar bankjes.
Meisje	< 12	Glijbaan, zandbak, klimrek	Geen speelplek in de buurt	

## BIJLAGE XII. TEKENINGEN





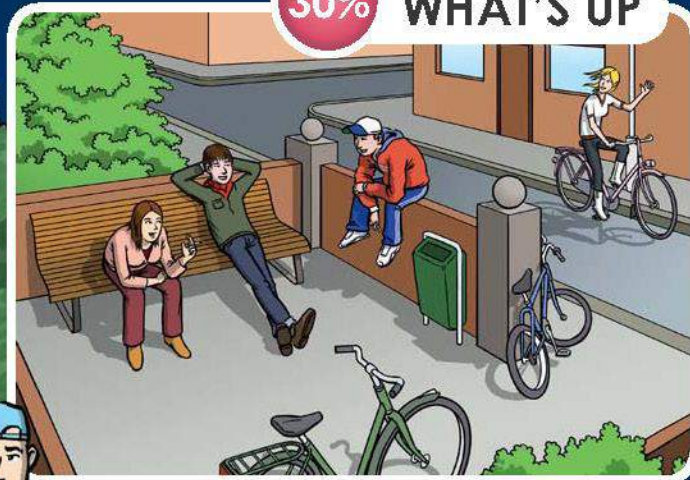
# Jongeren in de openbare ruimte

Voor elke 15 jongeren een plek verdeeld naar...

50% KISS & GREET



30% WHAT'S UP



## SUCCESSFACTOREN

- \* VOLDOENDE PLEKKEN
- \* GOEDE SPREIDING
- \* GEVARIEERDE PLEKKEN



20% STAY AROUND



1 per 100 PLAYGROUND



1 per 500 NO PROBLEM



# Geef kinderen de ruimte!

Maak speels medegebruik mogelijk



**PARTICIPATIE**



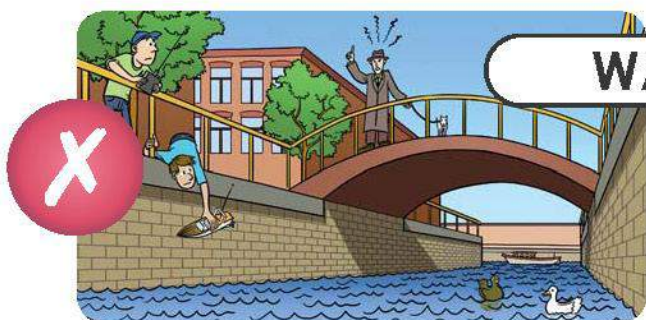
**SPEELPLEK**



**STRAAT**



**GROEN**



**WATER**

