



# Colofon

## Groenbeleidsplan gemeente Woudenberg

*Woudenberg groen = samen doen!*

<b>Opdrachtnemer:</b>	BTL Advies B.V. Oude Apeldoornseweg 41 7333 NR Apeldoorn Postbus 177 7300 AD Apeldoorn T 055 312 40 70 E <a href="mailto:adviesapeldoorn@btl.nl">adviesapeldoorn@btl.nl</a>
<b>Opdrachtgever:</b>	Gemeente Woudenberg College van Burgemeester en Wethouders
<b>Opgesteld door:</b>	Namens BTL Advies: Hans Luiten Namens de gemeente Woudenberg: Timothy Dernison en Tineke Nagel-Nijkamp
<b>Projectnummer:</b>	725190034



# Voorwoord

Woudenberg is een afwisselend en divers dorp. In het westen vindt men de uitgestrekte bossen van de Utrechtse Heuvelrug en in het oosten de weidevelden en het agrarische landschap van de Gelderse Vallei. Het is een halfopen landschap met veel boomsingels en houtwallen. Er is zowel lintbebouwing langs de ontginningsassen als verspreide boerderijen op dekzandruggen. Door de afwisseling kent de gemeente veel mooie plekken in de natuur en agrarisch landschap. Inwoners en bezoekers van Woudenberg kunnen hier ontspannen en tot rust komen.



## **Maar het groen in de gemeente is meer dan dat**

Door de extreme weersituaties loopt het aantal insecten terug, weidevogels hebben het zwaar, het bodemleven verschaalt en plantensoorten sterven uit. De laatste jaren wordt pijnlijk zichtbaar dat de biodiversiteit in het landelijk gebied van Woudenberg en de rest van Nederland onder druk staat. Natuurlijk groen kan daarbij een toevluchtsoord zijn voor veel soorten, zowel planten als dieren. Daarom houden we wat groen is ook groen en waar groen moet verdwijnen compenseren we dit. We geven in het Groenbeleidsplan speciale aandacht aan klimaatadaptatie, natuur en biodiversiteit, innoveren en verduurzamen en burgerparticipatie. Thema's die actueel en urgent zijn.

## **Groen is van ons allemaal**

Zo is ook dit Groenbeleidsplan tot stand gekomen. Samen met inwoners, belangenverenigingen en gemeenteraadsleden is gesproken over de invulling van de groene ambities. Graag wil ik iedereen hartelijk bedanken die heeft meegewerkt aan dit Groenbeleidsplan. Wij waarderen de adviezen en het meedenken van de inwoners en organisaties.

## **Samen met inwoners, organisaties en ondernemers**

Groen aan de buurt is hier een mooi voorbeeld van. Met de Groen aan de buurt-projecten kunnen inwoners positief bijdragen aan de eigen groene (leef)omgeving en het groen ook werkelijk beleven door activiteiten in het groen te verrichten. Dit stimuleren we door open te staan voor groene initiatieven uit de samenleving en deze waar mogelijk te ondersteunen. Dit doen wij door op buurtniveau te werken aan natuurlijk groen en te zorgen dat we de waarde van groen koppelen aan thema's als gezondheid, klimaat, duurzaamheid én biodiversiteit. Daar maak ik me de komende periode sterk voor, samen met alle andere Woudenbergers die 'groen een warm hart toedragen'. Woudenberg, vergroenen dat doen we immers samen!

Pieter de Kruijff

Wethouder

# 1. Inleiding

Dit is het groenbeleidsplan van de gemeente Woudenberg.

In dit plan staat hoe de gemeente de komende jaren het openbaar groen in het dorp wil onderhouden en ontwikkelen. Het plan gaat over het bestaande groen, maar ook over groen dat wij nog willen ontwikkelen. Hierbij wordt waar mogelijk gekeken naar de samenhang tussen groen en water, zoals vijvers en kanalen.

Groen en water dragen bij aan een aantrekkelijk, gezond, veilig en klimaatbestendig Woudenberg.

## 1.1 AANLEIDING EN DOELSTELLING

Gemeente Woudenberg vindt een actueel groenbeleid belangrijk. Dit betekent dat wij bestaande plannen regelmatig bijwerken. Zo kunnen wij ervoor zorgen dat ons beleid aansluit bij de kennis, inzichten en behoeften van nu. Dit aangepaste groenbeleidsplan is hier een voorbeeld van. De gemeenteraad en het college hebben een aantal belangrijke punten meegegeven voor het bijwerken van het plan. Hierbij valt onder andere te denken aan:

- Behouden van een gezonde, veilige en aantrekkelijke leefomgeving.
- Beschermen en ontwikkelen van landschappelijke kwaliteiten.
- Behouden en waar mogelijk versterken van de soortenrijkdom aan planten en dieren (biodiversiteit).
- Innoveren in groenonderhoud met aandacht voor mens en milieu.

Daarnaast is er de kans om vanuit 'groen' een bijdrage te leveren aan landelijke (en zelfs wereldwijde) opgaven. Het gaat dan onder andere over het omgaan met de gevolgen van [klimaatverandering](#), de overstap naar [nieuwe vormen van energie](#) en het vormgeven van een [circulaire economie](#). Met dit groenbeleidsplan geven we invulling aan deze thema's en genoemde speerpunten en opgaven. Ook geven we aan hoe we dit precies aanpakken.

## 1.2 AANPAK EN BELEIDSKADERS

Vanuit de gemeente is hiervoor een ambtelijke projectgroep ingericht. De projectgroep bestaat uit de projectleider, de beleidsmedewerker groen en BTL Advies (extern adviesbureau). Verder dachten een [interne en externe klankbordgroep](#) mee over de invulling van het groenbeleid. Hiervoor werden verschillende bijeenkomsten georganiseerd, dit noemen we het [participatieproces](#). Deze groepen bestonden bijvoorbeeld uit inwoners, andere belanghebbenden en medewerkers van de gemeente.

De inhoud van dit beleidsplan staat niet op zichzelf. Het plan sluit aan bij andere plannen. Dit kan zowel op lokaal, regionaal als landelijk niveau zijn. In de uitwerking van dit groenbeleidsplan is verder rekening gehouden met [kaderstellende documenten, wet- en regelgeving](#).

### 1.3 LEESWIJZER

Voor dit groenbeleidsplan is gekozen voor een interactieve opzet. Dit betekent dat beschrijvingen, gemaakte keuzes en de toelichtingen daarop kort en bondig zijn weergegeven. We communiceren vooral de conclusies. Heeft u meer (achtergrond) informatie nodig? Maak dan gebruik van de linkjes in de tekst. U wordt dan doorgestuurd naar informatie in de bijlagen van dit plan. Door gebruik te maken van de buttons navigeert u eenvoudig tussen de verschillende onderwerpen.

Vanuit een overkoepelende visie ([H2](#)) kijken we waar groen- en waterstructuren in Woudenberg aanwezig zijn. We kunnen dan beoordelen wat het belang van deze structuren is of kan zijn. Daarna vertalen wij deze visie naar beleidsonderwerpen ([H3](#)). Het beleid formuleert de doelen en ambities die de gemeente de komende jaren wil bereiken ([H4](#)). Het beleidsplan sluit af met het inzichtelijk maken van maatregelen en de financiële consequenties om vanuit de bestaande situatie de beoogde plannen te realiseren ([H5](#)).



Strakke oever en oeverkant



Groen is er voor iedereen

## 2. Groenvisie

Met het formuleren van een visie plaatst de gemeente Woudenberg een stip op de horizon. In deze visie staat wat we de komende jaren willen bereiken. Het gaat dan niet alleen over het groen. Dit is een onderdeel van de totale buitenruimte.

In 2021 komt er een nieuwe wet. De omgevingswet. Deze wet bundelt 26 bestaande wetten over onder andere bouwen, milieu, water en ruimtelijke ordening. Ook de Wet natuurbescherming komt in de Omgevingswet. Het groenbeleidsplan is door de aanpassingen voorbereid op de Omgevingswet.

Voor de ontwikkeling van de visie zijn de volgende stappen doorlopen:

- Inventarisatie van bestaande visies vanuit verschillende beleidsdocumenten voor de groeninrichting, ook in relatie tot waterstructuren. Welke keuzes zijn hierin gemaakt, sluit dit aan bij de actualiteit en werkt het naar tevredenheid?
- Het aangaan van het gesprek met inwoners, gebruiker en beheerders (de stakeholders) binnen de gemeente Woudenberg. Dit door het organiseren van bijeenkomsten en het uitzetten van een online enquête.

**“VERSTERKEN EN BEHEREN MET OOG VOOR MENS,  
NATUUR EN CULTUUR”**

De gemeente Woudenberg ligt in de Gelderse Vallei. Aan de voet van de Utrechtse Heuvelrug. Deze ligging kenmerkt de gemeente en bepaalt de groene uitstraling. Dit moet in de toekomst zo blijven. Dit gaat niet alleen over de hoeveelheid groen, maar ook over de onderlinge samenhang en de verbinding van de kern met het buitengebied en de verschillende landschapstypen. De onderdelen van het landschap, zoals de singels en houtwallen, zijn vanuit cultuurhistorisch oogpunt kenmerkend. Deze onderdelen vervullen een verbindende functie. Het belangrijk om deze onderdelen te bewaren en als het kan te verbeteren. Dit levert een belangrijke bijdrage aan een robuuste groenstructuur met duidelijke ‘verbindingen’ en zichtlijnen.

De inrichting van de buitenruimte is afgestemd op een bepaald doel en beoogde functie van een plek. Dit met als doel de [waarde van groen](#) en de [waarde van bomen](#) maximaal te benutten. We hanteren hierin geen geïsoleerde blik op alleen de groeninrichting, maar benaderen de buitenruimte op een integrale wijze (IBOR). Dit betekent dat gelet wordt op de samenhang tussen de verschillende elementen die de buitenruimte vorm geven en de hierin te bereiken balans. De groeninrichting daagt uit om actief gebruik te maken van een buitenruimte of er te recreëren. Met name daar waar groen en water elkaar 'kruisen' worden kansen benut om te zorgen voor meer verschillende planten en dieren. De kwaliteit van het beheer en onderhoud is hierop aangepast.

De gemeente werkt aan een buitenruimte die veilig, functioneel en toekomstbestendig is. Zodat deze een bijdrage levert aan de gezondheid en het welzijn van inwoners. Dit door proactief te handelen en maatregelen te treffen die nodig zijn om de gevolgen van klimaatverandering op te vangen. De integrale benadering van de buitenruimte maakt hier onderdeel van uit. Hierin gaat het er niet alleen om hoe alle onderdelen (groen, water, verhardingen, etc.) naast elkaar bestaan, maar juist ook hoe deze elkaar versterken. Dit kan leiden tot het 'stapelen van functies'. Om dit te bereiken is de samenwerking met particuliere eigenaren, inwoners, agrariërs, landgoedeigenaren en natuurbeheerders nodig. De gemeente wil hierin het initiatief nemen en faciliteren. Dit door kennis te delen en tijd te investeren om bijvoorbeeld projecten te realiseren. Betrokkenen kunnen zowel individueel als samen deelnemen. Dit laatste draagt bij aan onderlinge verbondenheid.



Groen en water versterken elkaar



Participatie in het groenbeheer



# 3. Groenstructuur

Dit hoofdstuk geeft inzicht in de groenstructuur binnen de gemeente Woudenberg. Hoe meer de groeninrichting past bij de visie op groen in Woudenberg, hoe belangrijker het is om deze inrichting in de toekomst te behouden en als dat kan te verbeteren. Hoewel grote delen van de groeninrichting niet in eigendom en beheer zijn van de gemeente Woudenberg leveren zij tóch een belangrijke bijdrage aan de groenstructuur als geheel.

## 3.1 INDELING GROENTYPEN

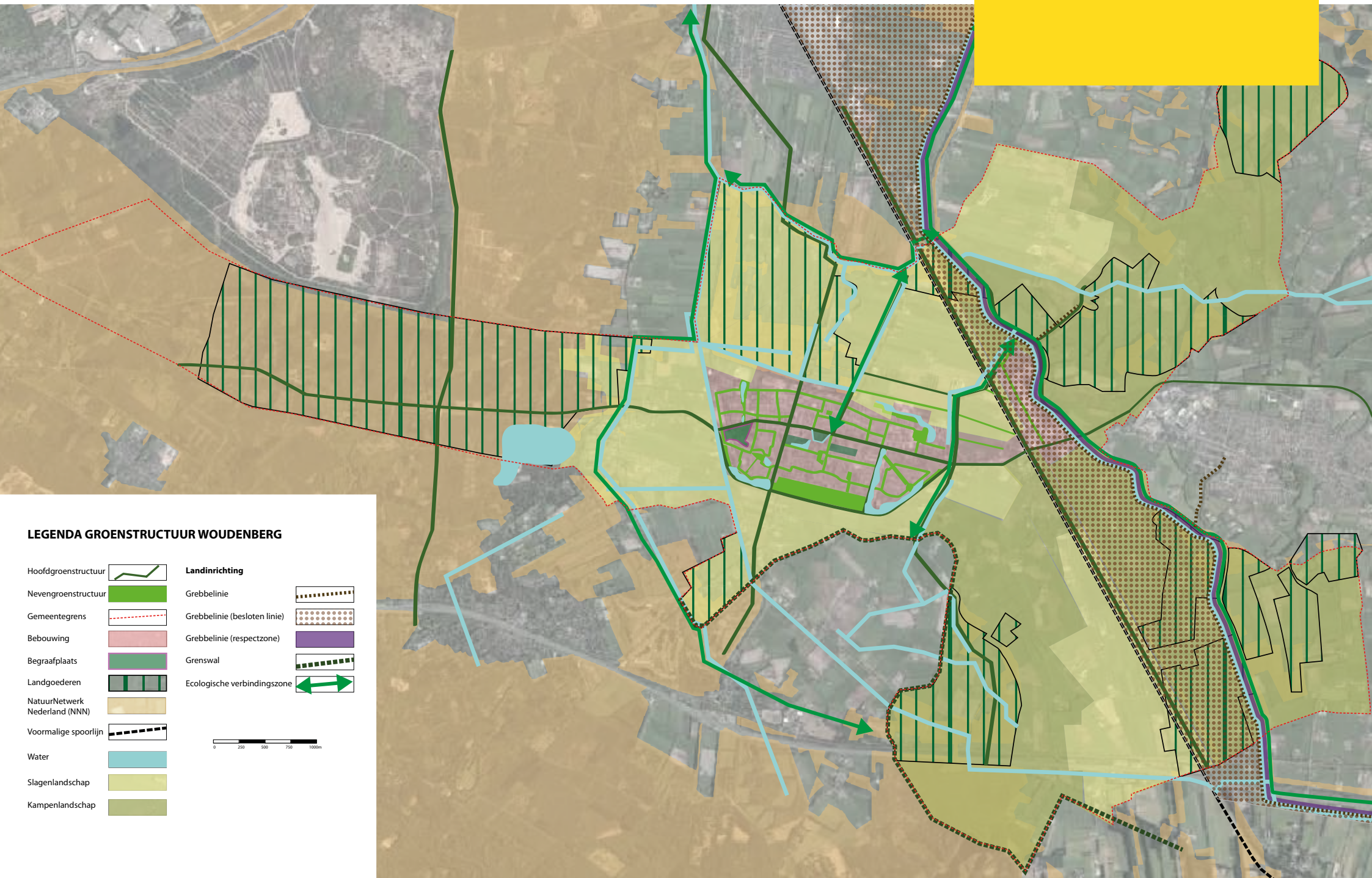
De [groenstructuurkaart](#) maakt voor Woudenberg als geheel en op [wijkniveau](#) inzichtelijk wat de belangrijkste groenelementen zijn. Dit is ingedeeld naar hoofdgroen en nevgroen. Behoort het hier niet toe, dan valt het onder 'overig groen' en staat het niet op de kaart. De indeling van het groen binnen de verschillende groentypen is een actualisatie van de groenstructuurkaart uit 2011. De indeling is verder aangescherpt, er zijn nieuwe ontwikkelingen vastgelegd en verschillende nuances gemaakt. Hierbij is onder andere antwoord gegeven op vragen als:

- Hoe bepalend is de groeninrichting voor het realiseren van de visie op het groen?
- Is het groen identiteitsbepalend of slechts lokaal kijkgroen?
- Is het groen van betekenis voor alle inwoners of alleen voor een buurt?
- Wordt burgerparticipatie gestimuleerd of juist niet?

### Kenmerken groenstructuur

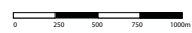
De groenstructuurkaart maakt inzichtelijk welk groen voor de lange termijn behouden blijft en waar kansen liggen voor het ontwikkelen en/of versterken van (ecologische) verbindingen. De groene structuur verbindt visueel onze gemeente met buurgemeenten, de kern met het buitengebied en zorgt voor een logische verbinding tussen de wijken en straten. De groenstructuur vormt daarom een stedenbouwkundige functie. Naast deze functie is het een groen netwerk voor vogels, vleermuizen, eekhoorns, insecten en andere dieren. Het zijn de 'groene wegen' van Woudenberg. Het is als ware de kleinste schaal van het Natuur Netwerk Nederland (de landelijke groenstructuur), die Nederland verbindt met Europa en de rest van de wereld. Daarom is het zo belangrijk om generatie op generatie zorg te blijven dragen voor de instandhouding hiervan. Zowel gemeentelijke als particuliere bomen dragen bij aan de groenstructuur.

# Groenstructuurkaart



## LEGENDA GROENSTRUCTUUR WOUDENBERG

Hoofdgroenstructuur		<b>Landinrichting</b>	
Nevegroenstructuur		Grebbelinie	
Gemeentegrens		Grebbelinie (besloten linie)	
Bebouwing		Grebbelinie (respectzone)	
Begraafplaats		Grenswal	
Landgoederen		Ecologische verbindingszone	
NatuurNetwerk Nederland (NNN)			
Voormalige spoorlijn			
Water			
Slagenlandschap			
Kampenlandschap			





### 3.2 UITGANGSPUNTEN GROENINRICHTING

In relatie tot de visie op het groen en hoe de gemeente dit wil realiseren (zie beleidsthema's) is de bestaande groenstructuur heel bepalend. Zoals eerder benoemd vallen grote delen van de bestaande groeninrichting niet onder de verantwoordelijkheid van de gemeente. Dit wordt beheerd door derden. Denk daarbij aan particuliere tuinen en landerijen, landgoedeigenaren en natuurbeheerders. Om de ambities voor het groen waar te maken moeten we samenwerken en kennis met elkaar delen. De geformuleerde [uitgangspunten op de groeninrichting](#) (zie tabel hiernaast) hebben alleen betrekking op het groen in beheer van de gemeente.

#### **Groencontour**

Voor de benodigde vergunningverlening moet een nieuwe groencontour (voormalige 'bebouwde kom boswet') worden vastgesteld. Binnen de groencontour heeft de gemeente zeggenschap, buiten de groencontour heeft de provincie Utrecht zeggenschap. Dit wordt gerealiseerd bij de uitwerking van de nieuwe Omgevingswet in 2021.

Onderwerp	Hoofdgroen	Nevangroen	Overig groen
<b>Ambitie</b>	Behouden, versterken en ontwikkelen	Behouden en versterken	Behouden
<b>Inrichting</b>	Het groen is cruciaal voor de inrichting van de openbare ruimte. Het heeft een begeleidende en verbindende functie en is kenmerkend voor Woudenberg.	Ondersteunt de inrichting van de openbare ruimte en levert een bijdrage aan het doel en de functie een plek. Denk aan verblijven, spelen, fietsen, etc.	Groen heeft alleen duidelijke meerwaarde voor de invulling van straten.
<b>Beheer en onderhoud</b>	Conform de afgesproken beheerkwaliteit, waarbij de functies van groen (kijkgroen, recreatiegroen, natuurgroen en groenaankleding) als uitgangspunt dienen ( <a href="#">zie H5</a> ).		
<b>Vervanging*</b>	Altijd vervangen wanneer dit nodig is en actief zoeken naar kansen om de structuur te verbeteren in relatie tot de beleidsdoelen zoals opgenomen in dit plan.	Altijd vervangen wanneer dit nodig is, met behoud van de bestaande kwaliteit. Bij uitval van beplantingen zorgen voor een gelijkwaardige vervanging.	Altijd vervangen wanneer dit nodig is. Bij vervanging altijd kijken naar lokale kansen en waar mogelijk in samenspraak met direct omwonenden.
<b>Burgerparticipatie in beheer, onderhoud en bij (nieuwe) groeninitiatieven</b>	Uitgangspunt: 'Ja, tenzij...'. Afspraken met betrekking tot participatie worden vastgelegd in een beheerovereenkomst.		
	De gemeente stelt kaders en uitgangspunten voor de invulling van participatie. Dit kan per locatie verschillend zijn. Een duurzame instandhouding is wat de gemeente beoogd.		De gemeente daagt inwoners uit initiatieven aan te reiken, passend binnen de nog vast te stellen kaders.
<b>Verkoop / bruikleen groenarealen</b>	Komt niet voor verkoop in aanmerking.		Kan voor verkoop, verhuur, bruikleen en verpachting in aanmerking komen mits de bestemming tuin is en er een groene erfafscheiding komt.
* Mocht er groen verdwijnen vanwege nieuwe ontwikkelingen, dan wordt altijd gekeken of dit groen gecompenseerd kan worden in de nabije omgeving.			

# 4. Groenbeleid

Om concreet invulling te geven aan de visie (H2) is er beleid nodig. Dit is opgesteld aan de hand van verschillende thema's. Deze thema's worden allemaal kort toegelicht. Met behulp van een schaalbalk is inzichtelijk gemaakt welke keuzes er zijn en wat de ambitie van de gemeente hierin is. De consequenties van de gemaakte keuzes zijn vertaald naar concrete doelstellingen van de gemeente (wat willen we bereiken) en op welke manier hieraan invulling gegeven wordt (wat gaan we hiervoor doen). Het vakteam 'groen' (realisatie en beheer) zal in de praktijk het initiatief nemen om de ambities invulling te geven en zoekt hierin de samenwerking met andere beleidsterreinen binnen de gemeente. In dit hoofdstuk worden de volgende thema's behandeld:

- [Klimaatadaptatie](#)
- [Natuur en biodiversiteit](#)
- [Innoveren en verduurzamen](#)
- [Burgerparticipatie in groenbeheer](#)

De gekozen thema's zijn erg verschillend. Dit neemt niet weg dat er in de praktijk een sterke samenhang is tussen de verschillende thema's. Dit kan er in de praktijk toe leiden dat dezelfde maatregel binnen meerdere thema's een positief effect heeft. Een voorbeeld: Het behoud van bomen is goed voor een leefbaar klimaat in Woudenberg, maar levert ook een bijdrage aan de aanwezige natuurwaarden.

## 4.1 KLIMAATADAPTATIE

Klimaatadaptatie betekent de wijze waarop wordt omgegaan met de gevolgen van klimaatverandering. Dit is nodig om ook in de toekomst te zorgen voor een leefbaar, veilig en gezond Woudenberg. Klimaatverandering zorgt ervoor dat we steeds vaker te maken hebben met extreem weer, zoals hevige regenbuien, meer tropische dagen en langere periode van droogte. Door de ligging van Woudenberg in de vallei, is met name het voorkomen dat straten en kelders onderlopen een belangrijke uitdaging. Het treffen van klimaatadaptatieve maatregelen vergt een samenwerking tussen de verschillende onderdelen van de buitenruimte. Niet alleen groen en water, maar ook de keuze in bestrating en bebouwing. Ook de beschikbaarheid van particulier groen (open ruimte) levert hierin een belangrijke bijdrage.

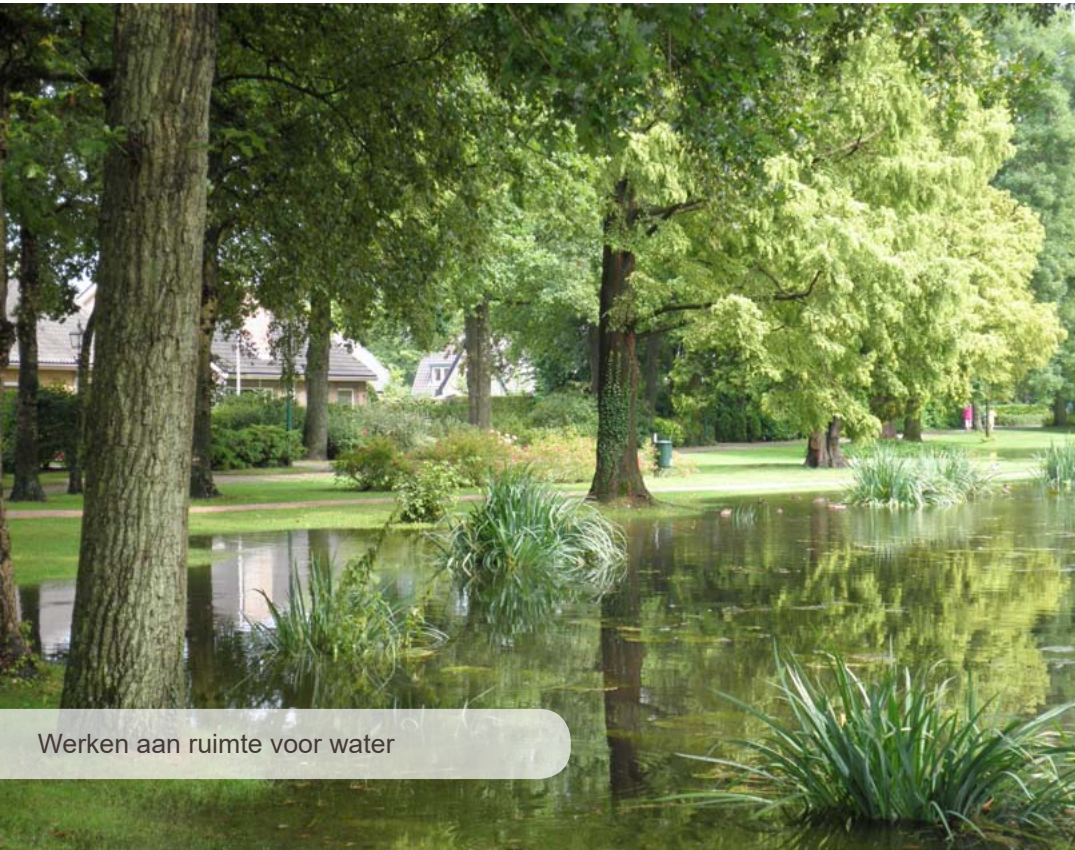
Een slimme inrichting van de buitenruimte draagt bij aan het regulerend en herstellend vermogen ervan. Zo leggen bomen CO<sub>2</sub> vast en leveren ze een grote bijdrage aan het verkoelen van bebouwd gebied. Bovendien vertragen zij ook de snelheid waarmee neerslag de bodem bereikt. Juist in de samenwerking tussen groen en water kan een extra toegevoegde waarde ontstaan, die de onderdelen afzonderlijk niet kunnen 'leveren'. Specifieke groeninrichtingen (bijvoorbeeld wadi's) zijn bedoeld om regenwater op te vangen, vast te houden en door infiltratie af te voeren. In een ideale situatie biedt deze inrichting ook plaats aan de ontwikkeling van diverse natuurwaarden, de planten en dieren. Het maximaal benutten van deze positieve eigenschappen van groen en water vergt een duurzame en robuuste inrichting met daarop afgestemd beheer en onderhoud. Een nauwe samenwerking tussen de verschillende disciplines is nodig om de bestaande groen- en waterstructuren te behouden en waar mogelijk te versterken bij stedelijke in- en uitbreidingen.

## Onze ambitie



Gemeente Woudenberg wil inspelen op de gevolgen van klimaatverandering. Dit betekent dat we werken aan de oplossing voor toekomstige opgaven. Dit kan niet alleen vanuit 'groen' vorm krijgen, maar vergt juist de samenwerking met andere disciplines in de buitenruimte. Dit geldt in het bijzonder voor de samenwerking met het onderdeel 'water'. Hierbij wordt telkens gewerkt vanuit de nieuwste inzichten, normeringen en eisen om tot een klimaatadaptieve inrichting van de buitenruimte te komen. Waar het binnen de ruimtelijke context, en met het oog op de gebruiksfunctie van de plek mogelijk is, wordt de voorkeur gegeven aan de invulling van klimaatadaptieve maatregelen met natuurlijke elementen. Indien nodig versterkt met technische maatregelen, of uitsluitend een technische invulling wanneer dit niet anders kan.

Het uitvoeren van passende maatregelen (in lijn met vastgesteld beleid) is niet alleen een taak van de gemeente maar, juist in Woudenberg, een gedeelde verantwoordelijkheid. Inwoners en grondeigenaren worden uitgedaagd hieraan mee te doen. De gemeente neemt de verantwoordelijkheid om de kennis over dit onderwerp te delen met inwoners en betrokkenen. Dit met als doel het activeren van de bewustwording omtrent het thema klimaatverandering. Een open, stimulerende en ondersteunende houding van de gemeente is nodig om de uitvoering van klimaatadaptieve maatregelen vorm te geven. Het samen invulling geven aan deze initiatieven kan gelijktijdig een bijdrage leveren aan de onderlinge verbinding tussen inwoners.



Werken aan ruimte voor water

## Wat willen we bereiken?



**Behoud van het huidige groenareaal (delen hiervan zijn wat betreft locatie uitwisselbaar).**



**Versterken van groenstructuren en de samenwerking tussen groen en water.**



**Bij ruimtelijke ontwikkelingen borgen van voldoende groen en water, waar mogelijk aaneengesloten en met inpassing van de oorspronkelijke situatie.**



**Een zo optimaal mogelijke (klimaatadaptieve) functievervulling van de groeninrichting.**



**Slim benutten van beperkte hoeveelheid buitenruimte door het combineren van functies.**



**Draagvlak en participatie onder inwoners en belanghebbenden voor te treffen maatregelen.**

## Wat gaan we hiervoor doen?

- Per wijk en buurt benoemen van kansen en risico's als gevolg van klimaatverandering en de hierbij aansluitende [klimaatadaptieve maatregelen](#) (natuurlijk, technisch). Waar mogelijk aansluiten bij het Water Keten Plan.
- Op basis van de gebiedskenmerken en daaraan gekoppeld risicoprofiel per buurt prioriteren van maatregelen en zoeken naar koppelkansen met andere (geplande) ruimtelijke ingrepen. Een concreet voorbeeld hiervan is de geplande rioolvervanging en herinrichting van Laanzicht Oost in de komende 10 jaar.
- Vanaf de eerste planvorming bij ruimtelijke ontwikkelingen zowel groenbeleid als -beheer betrekken. Dit met het oog op behoud van natuurwaarden en borging van een inrichting die duurzaam te beheren is.
- Bij grootschalige ruimtelijke ontwikkelingen (denk aan uitbreiding met nieuwe woonwijk) tenminste 20% [openbaar groen](#) (incl. water) binnen de grenzen van de ontwikkellocatie of het hiertoe te rekenen areaal als ambitie opnemen.
- Bij ruimtelijke ontwikkelingen tijdig en vooraf in bestemmingsplannen / omgevingsplannen vastleggen welke natuur (groen en water) voor de toekomst te behouden wordt. Dit met het oog op het behoud van waardevol bestaand groen, wat mogelijk lokaal te versterken of optimaliseren is.
- Kennis over klimaatverandering, nut en noodzaak voor te treffen klimaatadaptieve maatregelen, begrijpelijk maken en uitleggen aan inwoners en betrokkenen, waar mogelijk met behulp van de [klimaat-effectatlas](#).
- Aansluiten bij partijen die de ontwikkeling van klimaatadaptieve maatregelen bevorderen
- Inwoners actief stimuleren en ondersteunen bij het treffen van klimaatadaptieve maatregelen op privéterrein.
- Aansluiten bij de ambitie uit [het klimaatakkoord](#) om 1% meer bomen per jaar op Nederlands grondgebied te realiseren. Woudenberg heeft veel bomen, gekapte bomen worden gecompenseerd en waar mogelijk worden er extra bomen aangeplant.

## 4.2 NATUUR EN BIODIVERSITEIT

Natuur en biodiversiteit gaat over alles wat boven de grond zichtbaar is en over alles wat in de bodem gebeurt. Door de keuze van de groeninrichting af te stemmen op de groeiplaats ontstaat een situatie waarbij de boven- en ondergrondse situatie met elkaar in evenwicht zijn.



De groeninrichting, zeker in combinatie met water, is niet alleen aantrekkelijk voor mensen maar huisvest ook een grote biodiversiteit. Hiermee bedoelen we verschillende soorten planten en dieren. Daarmee zorgen we voor evenwichtige ecologische processen (ecosystemen). De waarde van groen en goed functionerende ecosystemen is groot en veel meer divers dan het op het eerste gezicht misschien lijkt. Op alle schaalniveaus is het belangrijk om de bestaande biodiversiteit te behouden en waar mogelijk te versterken. Het behoud van leefgebieden en vestigingsplaatsen is hierin cruciaal.

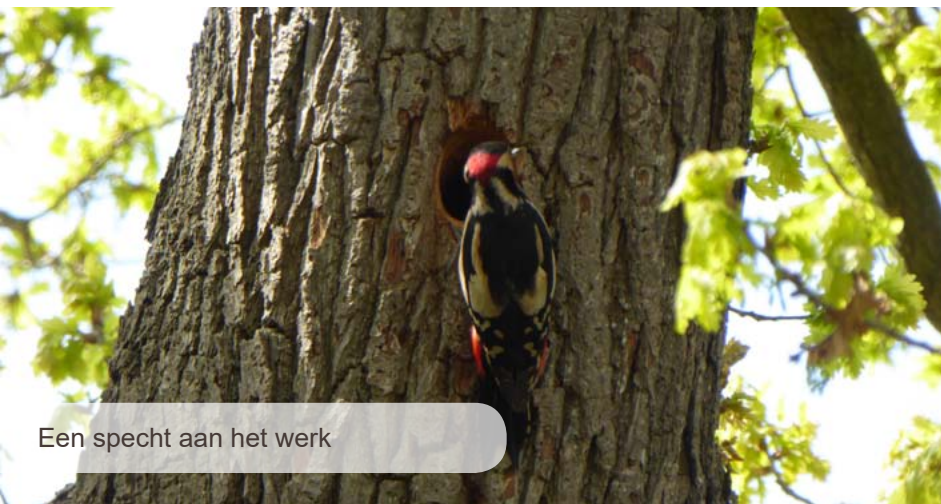
Binnen een gezond ecosysteem is een natuurlijk evenwicht bereikt. Deze balans is eenvoudig te verstoren door menselijk ingrijpen. Denk daarbij aan het weghalen van natuur, het veranderen van de inrichting of het uitputten van de bodem. Een natuurlijk verschil in groeikracht kan leiden tot overwoekering van natuurgebieden door een enkele soort. Invasieve exoten, zoals de Japanse duizendknoop, winnen het van lokale inheemse beplanting. Dit is een voorbeeld van een soort waar het buitengebied van Woudenberg momenteel mee te maken heeft. Het vergt een duidelijke strategie (bestrijden of beheersen), tijd en (financiële) middelen om woekerende soorten in toom te houden.

Gemeente Woudenberg erkent het belang van behoud van biodiversiteit. Dit geldt voor zowel de intrinsieke waarde ervan (de waarde die het van zichzelf heeft) als de bijdrage die het levert aan een gezonde en aantrekkelijke leefomgeving. Dit belang wordt versterkt door de wettelijke kaders waarin specifieke [gebieden zijn aangewezen als beschermde natuur](#). Dit leidt tot beperkingen voor de in deze gebieden uit te voeren werkzaamheden. Aan de basis van effectief ingrijpen om de soortenrijkdom te behouden, staat het verwerven van inzicht in aanwezige (en beschermde) soorten / soortgroepen en de bijbehorende leefgebieden. Door te benoemen wat nodig is om dit duurzaam in stand te houden wordt ook inzichtelijk wat de lokale beperkingen en risico's zijn.

Voor deze en andere gebieden streeft de gemeente een indeling naar groenfuncties na. Hierbij gaat het om de balans tussen de verschillende functies van groen gericht op natuurwaarden, het menselijk vermaak (beleven, recreëren) en de bijdrage die het levert aan de structuur / identiteit van een bepaalde plek. Het één sluit het ander niet uit, maar kan elkaar juist versterken. Onderdeel hiervan is de keuze om de aanwezigheid van invasieve exoten te beheersen of actief te bestrijden. Met uitzondering van een enkele soort vindt hiervoor tegenwoordig chemievrije bestrijding plaats. Dit is intensiever, maar wel duurder. Het groen en water dat de gemeente beheert is beperkt. Het betrekken van inwoners met een eigen tuin, beheerders / eigenaren van landgoederen en agrariërs is daarom erg belangrijk. Dit begint met het uitleggen van wat de betekenis van biodiversiteit is en we dit in Woudenberg in de toekomst kunnen bewaren.

Het verbinden en / of behouden van groenverbindingen is een onderdeel van de opgave. Ook in het geval van ruimtelijke ontwikkelingen, zoals nieuwbouw van woonwijken / bedrijventerreinen of de aanleg van wegen. Maatregelen zijn niet alleen in theorie een oplossing. Ze zijn in de praktijk getoetst en werken voor langere tijd. Een opeenstapeling van maatregelen, waarmee de ene compensatiemaatregel verdwijnt voor een volgende, moet voorkomen worden.





Een specht aan het werk



Bermen in bloei zorgen voor kleur

Door gebieden duidelijk met een doel en functie te kenmerken wil de gemeente Woudenberg op specifieke plekken de (ontwikkeling van) natuurwaarden centraal stellen en daarop afgestemd beheer en onderhoud borgen. Dit resulteert bijvoorbeeld in variatie van het maaibeheer door niet altijd alles te maaien maar soms juist plekken over te slaan. Dit kan leiden tot een soortenrijke kruidenvegetatie langs struwelen, waterpartijen en in bermen. Dit is goed voor de diversiteit aan planten en heeft hoge aantrekkingskracht op wilde bijen en vlinders. Wanneer dit leidt tot een andere invulling dan de huidige 'opgeruimde beeldkwaliteit' kan dit alleen door hierover goed uitleg te geven, argumenten aan te reiken en betrokkenen de mogelijkheid te geven te participeren.

De afgelopen jaren is er al steeds meer aandacht gekomen voor biodiversiteit. Inwoners zijn verschillende projecten gestart die subsidie hebben gekregen van ["Groen aan de buurt"](#). Om bijen en andere bestuivende insecten te ondersteunen heeft de gemeente samen met diverse inwoners, [Stichting Duurzaam Woudenberg](#) en Imkervereniging Scherpenzeel/Woudenberg verschillende stukken gemeentegrond ingezaaid met een insectenvriendelijk bloemenmengsel. Zie hiervoor paragraaf 4.4.

## Wat willen we bereiken?



**Bestaande natuurwaarden (soorten, vestigingsplaatsen en leefgebieden) beschermen en ontwikkelen.**



**Behouden van (beschermde) natuurgebieden en landschapselementen met een hoge soortenrijkdom.**



**De biodiversiteit verhogen zowel in de bebouwde kom als in het buitengebied.**



**Een protocol voor aanpak van woekerende soorten (veelal invasieve exoten) waarbij geldt: bestrijden waar dit nodig is, beheersen waar dit kan.**



**Naleving van de Wet natuurbescherming en borging hiervan in de praktijk.**



**Behoud van belangrijke groenelementen en verbindingen (ook in relatie tot waterstructuren) bij ontwerp en uitvoering van ruimtelijke opgaven.**



**Behoud van waardevolle groenelementen in particuliere tuinen.**

## Wat gaan we hiervoor doen?

- Inzichtelijk maken waar beschermde soorten gevestigd zijn of leefgebied hebben en welke specifieke risico's voor deze gebieden van toepassing zijn. Op basis hiervan bepalen van maatregelen om deze natuurwaarden voor de toekomst te behouden.
- Uitwerken van verschillende scenario's en strategie vaststellen om waardevolle bestaande landschapselementen (houtwallen, houtsingels) voor de toekomst te beheren en waar mogelijk verder te versterken. Dit in samenspraak met de stakeholders (agrariërs, landgoedeigenaren en natuurbeheerders in het buitengebied), maar ook binnen het collectief van het Platform Kleine Landschapselementen (Provincie Utrecht).
- Vaststellen van een strategie en een risico-gestuurde aanpak van maatregelen bij beheersen of bestrijden van invasieve exoten.
- Inwoners betrekken door bewustwording omtrent het thema biodiversiteit en ideeën aanreiken over een natuurvriendelijke inrichting en passend onderhoud van de tuin. Dit onder andere door het actief betrekken van [Stichting Duurzaam Woudenberg](#).
- Specifiek voor het behoud van beeldbepalende en/of monumentale bomen binnen de bestaande voorwaarden inwoners faciliteren; dit betreft de uitvoer van de visuele boomcontrole en het aanreiken van (snoei)aanbevelingen aan de eigenaar
- Ondersteunen van groene buurtinitiatieven en waar nodig deze faciliteren met kennis en financiële middelen.
- Conformereren aan de [Gedragscodes van Stadswerk](#) (Bestendig Beheer / Ruimtelijke Ontwikkeling) zoals door de gemeente van toepassing zijn verklaard. Dit geldt zowel voor de eigen onderhoudsdienst als voor het werk uitgevoerd door derden (de groenaannemer).
- Conformereren aan de normen van het [Norminstituut Bomen](#) (duurzaam beheer/ werken rond bomen) zoals door de gemeente van toepassing verklaard.

### 4.3 INNOVEREN EN VERDUURZAMEN

Binnen een duurzame aanpak staan bij de gemeente Woudenberg de 3 M's centraal. Deze staan voor Mens, Milieu en Markt. Vanuit deze pijlers streeft de gemeente naar een Woudenberg waarbij de inwoners centraal staan, gelukkig zijn en een veilige en gezonde leefomgeving ervaren. Dit vergt een duidelijke strategie en aanpak om dit ook voor de toekomst te behouden. Dit betekent dat we niet ongeremd alle natuurlijke bronnen kunnen opmaken. Maar door innovatie en bewustwording minder nodig hebben, hier slimmer mee omgaan of passende alternatieven bedenken / faciliteren. In dit groenbeleidsplan ligt de focus op de bijdrage hieraan vanuit de groeninrichting en het beheer hiervan.

#### In relatie tot de groeninrichting

Het invulling geven aan innovaties en verduurzaming is een brede opgave, waarbij vanuit tal van perspectieven een bijdrage wordt geleverd. Een heel belangrijk aspect is bijvoorbeeld de beperking van de totale CO<sub>2</sub>-uitstoot. Hoe hiermee om te gaan wordt niet lokaal bepaald, maar veelal op landelijk en mondiaal niveau. Het klimaatakkoord is hiervan een concreet voorbeeld. Vanuit dit akkoord zijn er concrete handvatten ontwikkeld om lokaal toe te passen. Ook in de groeninrichting, zoals de eerder benoemde uitbreiding van het bomenbestand (jaarlijks 1% erbij). Een vervolgdaging is hoe dit invulling te geven met het oog op het creëren van een duurzaam bomenbestand (zoals soortkeuze in relatie tot de groeiplaats, maar ook resistent tegen veel voorkomende ziekten en aantastingen) en de circulariteit van toe te passen materialen.

#### In relatie tot het groenbeheer

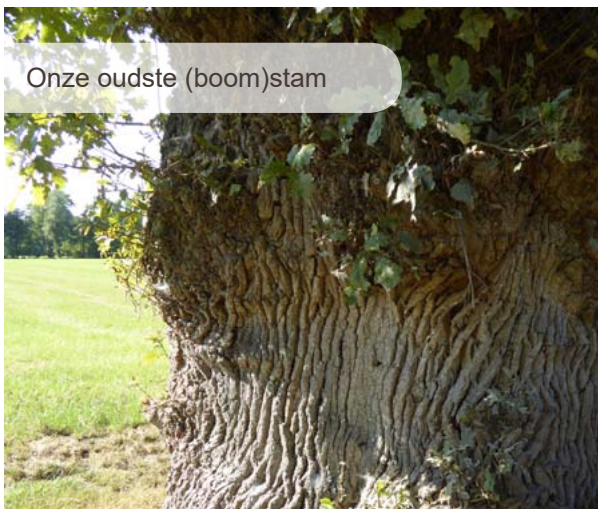
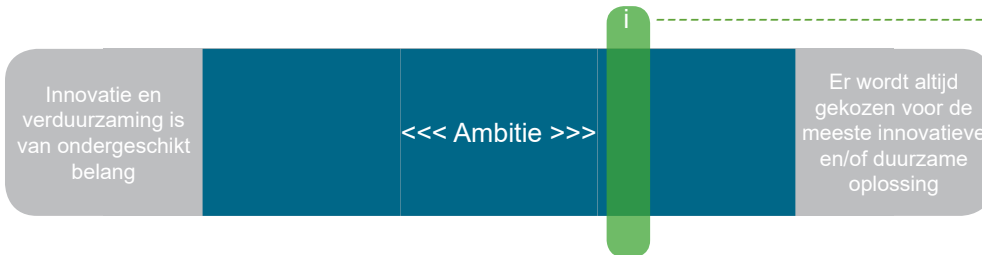
De kwaliteit van de inrichting is heel bepalend voor het beheer en onderhoud dat nodig is om dit in stand te houden. Dat begint met het maken van de beheervriendelijke ontwerpkeuzes, daarom worden groenbeheerders al vroeg in het ontwerpproces betrokken. De juiste inrichting op de juiste plaats, waarbij met de beoogde beheerinspanningen de gevraagde kwaliteit haalbaar is. Gemeente Woudenberg verzorgt het beheer met de eigen buitendienst, aangevuld door het werk uitgevoerd door derden. Dit betreft Eemfors voor het uitvoeren van het extern IBOR bestek en groenaanemers voor specialistische werkzaamheden (bijvoorbeeld hoogsnoei).

Beheer en onderhoud vergt niet alleen de inzet van mensen, maar ook van machines en verbruiksmiddelen. Hiervoor is het zaak altijd alert te zijn op de impact hiervan op het milieu, en op welke wijze dit te verduurzamen of te optimaliseren. De in het verleden gemaakte overstap van chemisch beheer naar een chemievrij beheer van de buitenruimte is hiervan een concreet voorbeeld.



Slim beheer van de buitenruimte

## Onze ambitie



### Duurzaam bomenbestand

Uitgangspunt is dat bomen alleen worden herplant of geplant op plekken die hiervoor zowel boven- als ondergronds voldoende toereikend zijn. We hebben liever één volwassen grote boom op een goede groeiplaats, dan meerdere kleine bomen die niet volledig ontwikkelen. Bomen die niet kunnen ontwikkelen leveren onvoldoende toegevoegde waarde (functioneel en in beeldbeleving) en zijn veel duurder in beheer en onderhoud dan bomen met een goede groeiplaats. Om bomenstructuren duurzaam te kunnen handhaven wordt de theoretische afschrijftijd berekend en een vervangingsbudget vastgesteld.

Bij alles wat er gebeurt in de buitenruimte en betrekking heeft op de groeninrichting streeft de gemeente Woudenberg een zo innovatief en duurzaam mogelijke aanpak na. Dit betekent concreet dat bij ontwikkelingen altijd wordt onderzocht hoe een ruimte slimmer benut of ingericht kan worden en hoe bestaande groenelementen te behouden of te versterken zijn. Het optimaliseren van het beheer en onderhoud gebeurt met het oog op schoner en stiller werken in de buitenruimte. De uiteindelijke keuze voor de inrichting of aanpak wordt mede bepaald door wettelijke kaders en beschikbaarheid van financiële middelen. Dit betekent dat niet alles mogelijk is.

Voor veel inwoners zijn zonnepanelen een goede manier voor het opwekken van duurzame energie. De gemeente staat positief tegenover het plaatsen van zonnepanelen, maar met behoud van de bestaande groenstructuur. Dit betekent dat bestaande bomen niet wijken voor het verhogen van de opbrengst van zonnepanelen op daken. Een eventuele derving in opbrengsten door schaduwwerking wordt door de gemeente niet financieel gecompenseerd. Voor het behoud van de landschappelijke kwaliteit van het buitengebied van Woudenberg hebben zonnepaneelparken niet onze voorkeur. Maar vanwege de opgave om duurzame energie lokaal op te wekken kijken we hier wel naar. Als er een zonnepaneelpark wordt aangelegd is het belangrijk dat dit wel past in de omgeving.

Waar mogelijk maakt de gemeente werk met werk. Dit betekent dat de uitvoering van ruimtelijke ingrepen zoveel mogelijk gelijktijdig plaatsvindt. Dit levert (financiële) voordelen op binnen de werkuitvoering en beperkt de overlast van inwoners en gebruikers op dezelfde locatie. De uitvoer van maatregelen wordt geprioriteerd op basis van het risicoprofiel van een bepaalde plek of een gebied. Hoe hoger het risico op overlast, hoe eerder op deze plek maatregelen worden getroffen. Inzet is dat de te treffen maatregelen een duurzaam karakter hebben. Dit betekent dat de invulling ervan aansluit op de ondergrond, goede groeiomstandigheden geborgd zijn, etc. Alleen zo wordt bereikt dat de functie vervulling van de inrichting goed tot optimaal is en in stand te houden is met de hiervoor beoogde beheer- en onderhoudsmaatregelen.

Een duurzame inrichting, maar ook het beheer en onderhoud hiervan, is gebaseerd op de behoefte om circulair, stil en schoon te werken. Daarom wil de gemeente Woudenberg als het kan openbaar groen beheren met elektrische wagens en machines.

## Wat willen we bereiken?



**Een duurzaam en gevarieerd bomenbestand.**



**Bomen met voldoende boven- en ondergrondse groeiruimte.**



**Duidelijke 'spelregels' ten aanzien van bomen en eigentijdse vormen van duurzame energiewinning, waaronder het toepassen van zonnepanelen op daken.**



**Inrichting van de buitenruimte met materialen die (als grondstof) herbruikbaar zijn.**



**Vrij te komen snoeimaterialen benutten voor duurzaam (her)gebruik.**



**Mensen met een afstand tot de arbeidsmarkt inzetten in het groenonderhoud.**



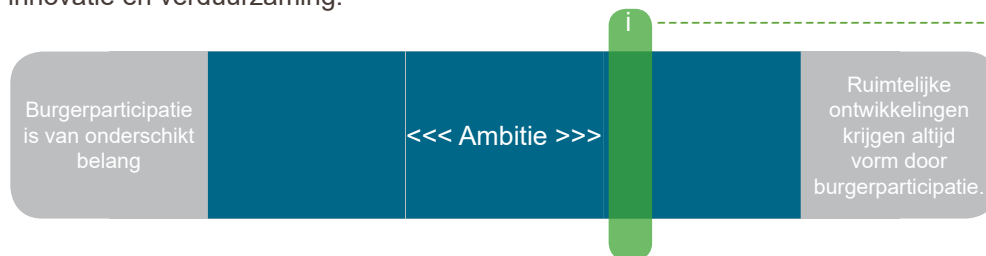
**Stil en schoon werken in het groenonderhoud.**

## Wat gaan we hiervoor doen?

- Werken aan een duurzaam bomenbestand door bomen te vervangen en waar mogelijk extra bomen aan te planten.
- Borgen van voldoende ondergrondse en bovengrondse groeiruimte voor bomen, dus niet op of in de directe nabijheid van bebouwing, bestaande of nog aan te realiseren kabels en leidingen.
- Keuze van het sortiment bomen afstemmen op de groeilocatie en bijdrage aan de groenstructuur en/of instandhouding van (wereldwijd) bedreigde soorten ([IUCN-status](#)).
- Bij nieuwe inrichtingsvraagstukken het duurzaamheidsaspect voor te selecteren plantlocaties en te gebruiken materialen duidelijk vastleggen en invulling geven.
- Vastleggen hoe duurzaam (her)gebruik van vrij te komen materialen (bijv. door snoei) eruit moet zien en erop toezien dat dit ook zo wordt uitgevoerd.
- Bij reguliere vervanging van wagens en gereedschappen kiezen een elektrische variant overwegen.
- Werk dat wordt uitgevoerd door een groenaannemer voorzien van ambitieuze duurzaamheidsdoelstellingen als het gaat om de inzet van mensen met een afstand tot de arbeidsmarkt.
- Digitaal vastleggen van het bestaande groenareaal (incl. bomen) met werkpakketten voor 2021.
- Jaarlijks de beschikbaarheid van mankracht, machines en financiële middelen evalueren en waar nodig bijstellen op basis van het actuele groenareaal inclusief de bomen.

## 4.4 BURGERPARTICIPATIE IN GROENBEHEER

De gemeente Woudenberg staat voor verschillende uitdagingen. De klimaatverandering vraagt van ons dat we de openbare ruimte aanpassen. De groeninrichting speelt hierbij ook een belangrijke rol. Maar het gaat ook om het behouden en versterken van bestaande natuurwaarden (biodiversiteit). Dit alles bovendien binnen de context van innovatie en verduurzaming.



Dit zijn complexe uitdagingen. En we kunnen hier alleen goed invulling aan geven door actieve participatie van inwoners, landgoedeigenaren, natuurbeheerders en belanghebbenden. De gemeente heeft namelijk zelf maar weinig groen in beheer. Veel van de groene buitenruimte bestaat uit tuinen van particulieren, landgoederen, natuurgebieden en agrarisch productielandschap. Hoewel de gemeente veelal geen eigenaar is van kleine landschapselementen als houtwallen en –singels, voelen wij het als onze plicht om iets te doen aan het in stand houden van deze kleine landschapselementen.

Het leveren van een bijdrage kan op verschillende schaalniveaus, zowel individueel als georganiseerd binnen een collectief. De concrete invulling van deze bijdrage kan ook heel verschillend zijn. Van meedenken tot meedoen en alles wat daar tussenin zit. Dit kan betrekking hebben op het gemeentelijk groen. Maar ook op tuinen van particulieren door delen bijvoorbeeld te vergroenen of anders in te richten. Dit met het oog op het voorkomen van bijvoorbeeld wateroverlast, of stimuleren van de biodiversiteit. Een buurtvereniging die samen een stukje [‘adoptiegroen’](#) onderhoudt, is een goed voorbeeld van een collectieve inspanning.

In Woudenberg zijn veel inwoners al betrokken bij het beheer van de natuur. Denk aan de knotploeg, de weidevogelvereniging en de imkervereniging. Ook van lokale buurtprojecten, waarbij inwoners samen invulling geven aan groenprojecten, zijn al diverse succesvolle resultaten zichtbaar. Dit leidt niet alleen tot een mooiere buitenruimte, maar heeft ook invulling aan een sociale behoefte.

Uit inventarisatie (o.a. enquête voorjaar 2019) blijkt dat er behoefte is aan meer burgerparticipatie. Inwoners willen betrokken worden bij planvorming, buurtprojecten samen invulling geven of op individueel niveau een stukje groen adopteren. De gemeente Woudenberg wil in deze behoefte voorzien. Dit wordt bereikt door voor elk (groen)project in de buitenruimte altijd eerst af te vragen of en op welke wijze burgerparticipatie invulling kan krijgen. Hierin gaat het in eerste instantie om ingrepen die in de buitenruimte lokaal een belangrijke functie vervullen en/of beeldbepalend zijn.

De gemeente borgt niet alleen de betrokkenheid van inwoners bij haar eigen projecten, maar staat positief tegenover ideeën en initiatieven die door inwoners worden aangereikt. Dit door tijd en inhoudelijke kennis beschikbaar te stellen. Hiermee heeft de initiatiefnemer snel inzicht in de (financiële) haalbaarheid van het aangereikte initiatief. Waar mogelijk reikt de gemeente concrete handvatten aan, zoals bijvoorbeeld door te verwijzen naar bestaande subsidiegelden. De gemeente gaat een financiële bijdrage beschikbaar stellen voor het realiseren van groene initiatieven van burgers.

Een gezond en veilig Woudenberg is in eerste instantie een verantwoordelijkheid van de gemeente. Ook in de toekomst. Uit inventarisatie blijkt dat inwoners dit zo ook ervaren. Maar zij willen hier zelf aan meewerken. Het is alleen vaak niet duidelijk wat hiervoor nodig is en waar te beginnen. De gemeente wil werken aan kennisdeling over vergroenen en klimaatadaptief inrichten van de particuliere buitenruimte. Dit door samen te werken met bestaande initiatieven zoals Stichting Duurzaam Woudenberg en de imkervereniging. Maar ook door zelf het goede voorbeeld te geven.

Burgerparticipatie is ook elkaar aanspreken als particulier groen overhangt langs wegen of paden. Of overlast ervaren wordt van afval en hondenpoep. Waar nodig en passend voorziet de gemeente in extra voorzieningen (denk aan meer afvalbakken), maar kiest ervoor in beginsel voor om waar te nemen, aan te spreken en hierop te handhaven.

## Wat willen we bereiken?



**Besef onder inwoners van de urgentie om Woudenberg voor de toekomst gezond en veilig te houden en op welke manier zij zelf hierop positief invloed kunnen uitoefenen.**



**Meer groene ambassadeurs onder de inwoners van Woudenberg.**



**Voor elk groenproject in de buitenruimte bepalen of en op welke manier burgerparticipatie invulling kan krijgen en hierbij het juiste schaalniveau aanhouden: voor projecten op straatniveau betrekken van de direct omwonenden. Hiermee wordt inzichtelijk wat de verschillende belangen zijn en op welke manier het mogelijk is hier rekening mee te houden.**



**Borgen van korte lijnen tussen inwoners en gemeente, waarbij er geen drempel bestaat voor het aanreiken van (groene) initiatieven en ideeën. Zo samen vorm geven aan burgerparticipatie, wat resulteert in meer onderling omzien naar en samenwerken met elkaar.**



**Betrokkenheid en deelname vanuit agrariërs, landgoedeigenaren en natuurbeheerders om plannen voor het buitengebied invulling te geven.**

## Wat gaan we hiervoor doen?

- Bestaande groenprojecten in het kader van burgerparticipatie inzichtelijk maken, evenals benoemen wat er goed gaat (wat zijn de sleutels tot succes?) en waar eventueel verbetering mogelijk is (hoe kan de gemeente hieraan bijdragen?). Een voorbeeld hiervan is het verder ontwikkelen van [de Groen aan de Buurt](#) aanpak.
- Opstellen van beheerovereenkomsten voor gemeentelijk groen dat in het kader van burgerparticipatie geadopteerd is en door inwoners wordt onderhouden.
- Faciliteren van groene initiatieven, met ten minste tijd en kennis, waar mogelijk ook met een financiële ondersteuning. Dit met als doel dat een gerealiseerd initiatief uiteindelijk geheel zelfstandig kan blijven bestaan.
- Benutten van bestaande initiatieven (denk aan Stichting Duurzaam Woudenberg, Imkervereniging) om inwoners gericht te informeren over de mogelijkheden waarom zij een bijdrage kunnen leveren aan een groener en klimaatadaptief Woudenberg.
- Werken aan vormen / uitingen van educatie om inwoners actief te informeren en te enthousiasmeren om onderdeel te worden van de collectieve uitdagingen. In dit kader ook de inwoners informeren over het [online platform met regionale initiatieven](#).
- Regelmatig in gesprek gaan met de uiteenlopende stakeholders in het buitengebied om samen te werken aan behoud van natuurwaarden en mogelijkheden tot natuurontwikkeling te stimuleren.

# 5. Beheer

In dit hoofdstuk wordt een praktische vertaling gemaakt vanuit de beleidsmatige invulling van voorgaande hoofdstukken in dit rapport. Het groenbeheer heeft betrekking op het in stand houden van de bestaande situatie of waar nodig de bestaande situatie begeleiden naar de beoogde situatie. Dit laatste wordt ook wel het ‘eindbeeld’ genoemd. Om dit goed in te richten is naast beleidsmatige uitgangspunten en doelstellingen inzicht nodig in de bestaande situatie. Dit gaat over de verschillende verschijningsvormen van groen (beheergroepen), hoeveelheden en de actuele kwaliteit.

## 5.1 INDELING GROENTYPEN

### Hoeveelheden groen (kwantiteit)

Om goed beheer uit te voeren is het nodig actueel inzicht te hebben in het te beheren groen. Er is een opsplitsing gemaakt tussen [de bomen](#) en [de overige groeninrichting](#). Dit wordt uitgedrukt in beheergroepen (gras, bermen, bos, etc.), hoeveelheden en te bereiken kwaliteit. Een hogere kwaliteit vergt meer inspanning om te realiseren.

De gemeente Woudenberg heeft het te beheren groenareaal digitaal vastgelegd in digitale kaarten en een daaraan gekoppeld groenbeheersysteem. Niet alleen omdat dit nodig is om (kosten)effectief te werken, maar ook omdat gemeenten verplicht zijn om deze informatie vast te leggen. Hierbij is belangrijke informatie dat de gemeente niet al het aanwezige groen zelf onderhoud. Een groot deel van het beeldbepalend groen binnen de bebouwde kom wordt ingevuld door particuliere tuinen. Daarnaast behoren veel groengebieden in het buitengebied toe aan natuurbeherende organisaties, landgoedeigenaren en agrariërs.

### Groene kwaliteiten

Tot de groene kwaliteiten van Woudenberg wordt primair de groenstructuur als geheel gerekend, in samenhang met aanwezige waterpartijen. Dit betreft zowel de groeninrichting (hoofdgroen, nevangroen) in het verstedelijkt gebied, als de verbinding met het buitengebied. De boomstructuren die een bijdrage leveren aan deze verbinding zijn kenmerkend en voor het buitengebied beeldbepalend. In Woudenberg zijn het vooral de parken, waaronder het Schanspark en De Beaufortpark, die echt onderscheidend zijn en een groene ‘parel’ vormen in het stedelijk gebied. Ook de hoeveelheid groen in wijken en buurten is in vergelijking met veel andere gemeenten positief onderscheidend. Individuele bomen zijn door leeftijd en / of groeivorm op verschillende plekken sterk beeldbepalend. Denk aan de vormbomen in het centrum of de monumentale bomen verspreid door heel Woudenberg, waarvan er ook twee bij het gemeentehuis staan. De entrees tot Woudenberg kunnen voor een deel als ‘groene kwaliteit’ betiteld worden, maar dat geldt (nog) niet voor allemaal. Deze entrees zijn eigendom van de provincie Utrecht. Er is overleg nodig om de kwaliteit te verhogen.



### **Knelpunten groeninrichting**

De groeninrichting kent ook verschillende knelpunten. Dit is deels een gevolg van keuzes uit het verleden. Bijvoorbeeld de keuze van de beplanting. Maar wordt ook veroorzaakt doordat de huidige inrichting onvoldoende is voorbereid op de uitdagingen van het heden en de nabije toekomst. Denk aan: hoe blijft de biodiversiteit behouden? Of: hoe wordt voorkomen dat Woudenberg overstroomt? De knelpunten zijn daarmee sterk verweven met de beleidsthema's en doelstellingen zoals die eerder in dit beleidsplan zijn benoemd.

Onderstaand zijn thematisch de belangrijkste knelpunten benoemd. Deze worden aangevuld met beoogde maatregelen die bijdragen aan een oplossing.

- *Kwaliteit van de inrichting:*  
De huidige inrichting is niet altijd zodanig dat met de beoogde beheerinspanningen de afgesproken kwaliteit behaald wordt. Beplanting is onvoldoende vitaal / veerkrachtig, niet voldoende gesloten, versleten, etc.  
*Maatregel:* Uitvoeren inventarisatie en (tijdig) ingrijpen door aanvullende beheermaatregelen (denk aan bemesting, grondverbetering, beluchting, e.d.), renovatie of vervanging.
- *Plant op de juiste plek:*  
Beplanting, veelal bomen, staat op plekken waar deze niet tot volle wasdom kan komen en veel meer onderhoud vergen dan normaal of gewenst is. Reden hiervan is dat de ondergrondse en / of bovengrondse groeiomstandigheden onvoldoende geborgd zijn of in een later stadium (denk aan aanleg van kabels, wegverbreding en parkeervakken) aangetast zijn. Ook een verkeerde keuze in sortiment kan hiervan een oorzaak zijn. *Maatregel:* alleen (bomen) aanplanten op plekken waar goede groeiomstandigheden geborgd zijn. Bepalen van sortiment (basislijst) voor de verschillende groeiplekken in Woudenberg.
- *Aanwezigheid invasieve exoten:*  
Als eerder benoemd komen soorten van de Europese Unielijst en de Provinciale lijst voor in Woudenberg (o.a. Japanse duizendknopen en de Amerikaanse rivierkreeften). We moeten onderzoeken waar de invasieve exoten voorkomen. Aan de hand van de door de provincie Utrecht voorgestelde beheersmaatregelen moet verspreiding voorkomen worden. *Maatregel:* bepalen strategie en naleven.
- *Overlast door eikenprocessierups:*  
Woudenberg kent diverse eikenlanen waar de eikenprocessierups voorkomt, of potentieel voor kan komen. Het is zaak de gevolgen hiervan (op de leefbaarheid en gezondheid van mensen) beheersbaar te houden en te beperken. *Maatregel:* doorontwikkelen huidige strategie, waar mogelijk in een collectief van gemeenten en / of in samenspraak met provincie, en deze naleven.
- *Korte termijn versus lange termijn visie:*  
Ingrepen in de buitenruimte blijken niet altijd toekomstbestendig te zijn. Hierbij is teveel gerekend op het resultaat op de korte termijn en te weinig rekening gehouden met de effecten op de lange termijn. Denk daarbij aan de keuze voor beplantings assortiment die er wel heel aantrekkelijk uitziet, maar ook gevoelig is voor droogte, of juist nattere omstandigheden. Dat past niet bij een klimaatadaptieve buitenruimte. *Maatregel:* In relatie tot actuele thema's zoals in dit beleidsplan zijn benoemd, denk aan klimaatverandering, innovatie en duurzaam beheer, is het nodig om de effecten / beperkingen van beoogde maatregelen op de lange termijn te overzien om vervolgens een overwogen keuze te maken.
- *Wijziging in beheeraanpak:*  
Keuze in de wijziging van de beheeraanpak (bijvoorbeeld van chemisch naar chemievrij beheer), of verandering van het beheerniveau / onderhoudsareaal, heeft effect op de kwaliteit van de groene buitenruimte en de inzet van de buitendienstmedewerkers. Eenmaal ontstane achterstanden zijn lastig in te lopen, wat in de praktijk zichtbaar is. *Maatregel:* wijziging van ambities vertalen naar totaal benodigde inzet van mankracht, machines en middelen.

## 5.2 GEWENSTE BEHEERAANPAK

Zoals in de inleiding benoemd heeft het beheer van groen betrekking op het in stand houden van de bestaande situatie. Dit kan ook betekenen dat er vanuit een bestaande situatie wordt toegewerkt naar een beoogde situatie, het eindbeeld. Het eindbeeld wordt bereikt door het bepalen van de juiste beheermaatregelen en daarop afgestemde onderhoudsfrequentie. Het kan ook nodig zijn om de huidige inrichting aan te passen. Dit betekent voor Woudenberg dat:

- Er wordt gewerkt met indeling naar verschillende gebiedstypen.
- Er wordt gewerkt aan de hand van de verschillende functies van groen.

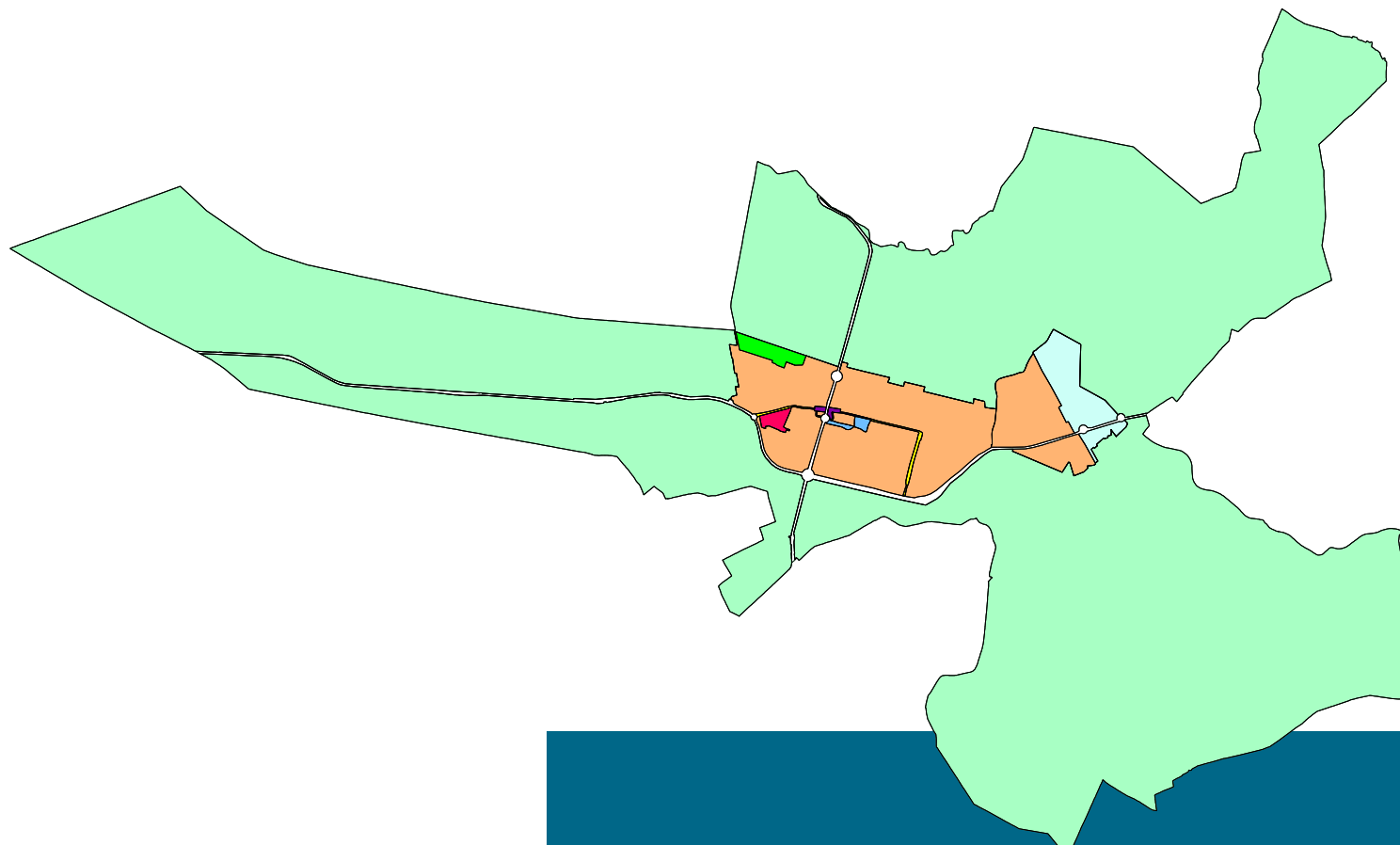
### Indeling naar gebiedstypen

De indeling van Woudenberg naar gebiedstypen maakt inzichtelijk waartussen onderscheid wordt gemaakt in de buitenruimte. Dit is niet alleen vanuit 'groen' relevant, maar heeft ook betrekking op de andere onderdelen die de buitenruimte vorm geven. Denk aan water, wegen en verlichting. Ook de speelvoorzieningen en -ondergronden vallen hieronder. Juist vanuit de integrale benadering van de buitenruimte (alle onderdelen samen) is het mogelijk om te werken aan een eenduidig kwaliteitsniveau. Op [de gebiedstypenkaart](#) is aangegeven welke gebiedstypen gemeente Woudenberg hanteert. Deze indeling is gelijk aan de kaart 'functionele eenheden' zoals eerder is vastgesteld in het IBOR beleid. De tabel hiernaast geeft per gebiedstype een korte beschrijving.

Gebiedstype	Beschrijving
Markant gebied	Een plek die duidelijk onderscheidend is en Woudenberg kenmerkt. De hoogwaardige groeninrichting, waaronder De Beaufortpark, geeft voor een groot deel invulling aan het Markant gebied.
Winkelgebied	Betreft het centrum van Woudenberg, waar diverse functies samenkomen, denk aan winkelen, wonen en recreëren. Het winkelgebied is ruim opgezet en heeft een positief onderscheidende uitstraling, is netjes en goed onderhouden.
Ontsluitingsweg	De wegen die de verschillende gebiedstypen (de woonwijken, werkomgeving, etc.) ontsluiten en met elkaar verbinden. De hoofdontsluitingswegen worden veelal begeleid door een groenstructuur (bomen, bermen, planten) en hebben ook op die manier een verbindende functie.
Begraafplaats	Naast de primaire functie van begraafplaats huisvesten deze plaatsen veel (bijzondere) natuurfuncties en leveren zo een toegevoegde waarde.
Woonwijk	In de wijken staat de woonfunctie centraal. In Woudenberg zijn er verschillende wijken met elk een duidelijk onderscheidend karakter, bepaald door de bouwperiode en ontstaansgeschiedenis. De nieuwere wijken worden gekenmerkt door een ruime opzet van de groenstructuur.
Bedrijventerrein	Dit betreft het bedrijventerrein ten oosten van het centrum.
Sportterrein	Er zijn diverse gebieden bedoeld en specifiek ingericht voor sport en recreatie. Niet al deze gebieden zijn in beheer en onderhoud van de gemeente. Er wordt onderscheid gemaakt tussen georganiseerde vormen van recreatie (zoals sportlocaties, voetbalvelden, e.d.) en niet georganiseerde vormen van recreatie. Bij deze laatste daagt de natuur de mens uit om er te bewegen en verblijven.
Buitengebied	Kenmerkend voor Woudenberg is de landelijke ligging en de verbinding tussen de kern en het buitengebied. De invulling van het buitengebied is overwegend agrarisch, met verder ruimte voor natuur, landgoederen en bijzondere landschapselementen. De gemeente heeft weinig gronden in het buitengebied in eigendom. Wel worden in het buitengebied de lanen gesnoeid en de eikenprocessierups bestreden.

## Gebiedstypen

- MARKANTGEBIED
- WINKELGEBIED
- BEGRAAFPLAATS
- BUITENGEBIED
- BEDRIJVENTERREIN
- ONTSLUITINGSWEG
- SPORTTERREIN
- WOONWIJK



### Indeling naar functies van groen

Het toekennen van functies aan de groeninrichting maakt duidelijk wat de gemeente Woudenberg met het groen op een bepaalde plek wil bereiken. Zo wordt duidelijk wat nodig is aan inrichting, beheer en onderhoud om optimaal aan deze functieervulling te voldoen. Door gebruik te maken van functies is het ook eenvoudiger om uit te leggen, aan bijvoorbeeld inwoners en bezoekers, wat de gemeente met een bepaalde plek voor ogen heeft. Dit spreekt veel meer tot de verbeelding dan bijvoorbeeld het gebruik van kwaliteitsniveaus. De koppeling tussen functie en beheerkwaliteit is wel nodig om het groenonderhoud goed in te richten (zie ook [deze tabel](#)).

### Werken op beeld of op frequentie

In beheer en onderhoud wordt onderscheid gemaakt tussen 'werken op beeld' en 'werken op frequentie'. Werken op frequentie betekent dat met een vaste regelmaat een bepaalde onderhoudsmaatregel wordt uitgevoerd. Wanneer gewerkt wordt op beeld betekent dit dat de groeninrichting jaarrond aan een bepaalde kwaliteit moet voldoen. De beeldmeetlatten van het CROW worden hiervoor als uitgangspunt genomen. Hierbij is aan de hand van foto's en een normerende beschrijving per kwaliteitsniveau specifiek gemaakt wat hieronder wordt verstaan.

Functie	Beeldkwaliteit	Toelichting
<b>Kijkgroen</b>	<a href="#">Beeldkwaliteit A</a>	De beleving en het gebruik van groen vergt een optimale beeldkwaliteit. De inrichting levert een bijdrage aan de identiteit van Woudenberg en/of wat de gemeente op deze plek wil uitstralen.
<b>Groenaankleding</b>	Beeldkwaliteit B	De groenaankleding in woonwijken, langs wegen en op bedrijventerreinen vergt een pragmatische en kostenefficiënte aanpak.
<b>Recreatiegroen</b>	<a href="#">Beeldkwaliteit B / C</a>	Niet georganiseerde recreatie: juist het natuurlijke karakter trekt bezoekers aan, verrast en daagt uit. Het beheer wordt hierop aangepast. De speelvoorzieningen in Woudenberg behoren toe aan recreatiegroen.
<b>Natuurgroen</b>	<a href="#">Beeldkwaliteit C</a>	In het groen met de functie natuur staan natuurlijke processen centraal. Waar mogelijk wordt beheer ecologisch uitgevoerd. Niet de beeldkwaliteit maar het uitvoermoment van de beheermaatregel is bepalend.



### Groenfuncties per gebiedstype

De beschrijving van de groenfuncties maakt duidelijk dat niet elke groenfunctie op elke plek kan voorkomen. Voor de groeninrichting op bedrijventerreinen gelden bijvoorbeeld andere verwachtingen dan voor groen in woonwijken, accenten en winkelstraten. De tabel hiernaast maakt duidelijk wat de belangrijkste groenfunctie(s) zijn per gebiedstype.

Functie	Kijkgroen	Recreatiegroen	Natuurgroen	Groenaankleding
Markant gebied				
Winkelgebied				
Ontsluitingsweg				
Begraafplaats				
Woonwijken				
Bedrijventerrein				
Sportterrein				
Buitengebied				

### Groenfuncties en beheergroepen

Zoals eerder benoemd is het te beheren groenareaal van de gemeente Woudenberg ingedeeld in verschillende beheergroepen. Dit is zo ook vastgelegd in het beheersysteem (Greenpoint). Een beheergroep is een specifieke vorm van een groeninrichting. Dit is bedoeld om een bijdrage te leveren aan de functie van een bepaalde plek. In de komende jaren is het de taak om de bestaande inrichting optimaal op deze functies af te stemmen. Hiertoe dient in Greenpoint een extra laag te komen waarin te zien is welke functiegroep op welke plaats in Woudenberg van toepassing is.

Dit kan ertoe leiden dat:

- Het huidige beheer en onderhoud gehandhaafd blijft.
- Er door wijzigingen in beheer en onderhoud wordt toegewerkt naar het te bereiken (eind)beeld.
- Er door een aangepaste invulling van de inrichting, gevolgd door een juist beheerregime, wordt toegewerkt naar het te bereiken (eind)beeld.

[De beheergroep – gebiedstypematrix](#) maakt inzichtelijk welke beheergroepen waar voor mogen komen. Dit betekent niet dat het nodig is om direct te starten met het aanpassen van de bestaande groeninrichting. In het kader van duurzaam groenbeheer gebeurt dit alleen wanneer de bestaande inrichting niet meer voldoet of niet langer kosteneffectief in stand te houden is. De speelvoorzieningen hebben altijd een recreatieve functie.

### **Uitgangspunten groenbeheer**

Onderstaand zijn per groenfunctie de uitgangspunten benoemd. De uitgangspunten gaan niet over de beoogde beeldkwaliteit, maar wel over inrichting, beheer en onderhoud afgestemd op het doel en de functie van de plek.

#### *Kijkgroen*

- Het totaal groenareaal blijft behouden. Dit betekent dat nieuwe ontwikkelingen niet leiden tot een structurele afname van de hoeveelheid kijkgroen. Indien bestaand groenareaal verdwijnt, vindt hiervan in de directe omgeving compensatie plaats.
- Kwaliteitsgroen (heesters, vaste planten) wordt waar mogelijk niet vervangen door een grasachtige vegetatie, maar voor beplanting van gelijkwaardig niveau en uitstraling. Uitzondering hierop zijn die gebieden die geïnfecteerd zijn met woekerende soorten (zoals heermoes, kweekgras).
- Voor groen met een cultuurhistorische waarde (denk aan monumentale bomen) worden binnen het redelijke extra inspanningen geleverd om dit voor Woudenberg te behouden. Dit geldt ook voor bomen in particuliere tuinen die hiervoor zijn aangemerkt, dit binnen de hiervoor bestaande voorwaarden.
- Waar kansen zijn voor natuurontwikkeling wordt dit waar mogelijk (door participatie) benut. Dit mag echter niet leiden tot overlast of een afwijkend en storend beeld.
- De invulling is aan verandering onderhevig en is aangepast aan actuele inzichten en opgaven. Waar beleving en gebruik centraal staan is de buitenruimte altijd positief onderscheidend ten opzichte van andere gebieden.

#### *Recreatiegroen*

De inrichting ondersteunt de recreatieve functie van de plek:

- Niet georganiseerde recreatie: de plek is zodanig ingericht dat deze uitnodigt tot recreatie en verblijf. Inrichting, beheer en onderhoud hebben veelal een natuurlijk karakter en nodigen uit er gebruik van te maken. De gebruiker wil er steeds meer ontdekken.
- De speelvoorzieningen vallen onder 'recreatiegroen' en worden naar gelang de verschijningslocatie en inrichtingskeuze in principe onderhouden op kwaliteit B (binnen bebouwde kom) of C (buiten bebouwde kom en alle natuurlijke speelplekken).



Kijkgroen om van te genieten



Recreatiegroen om te beleven



Natuurgroen voor planten en dieren



Groenaankleding in woonwijken

### *Natuurgroen*

- Het behouden van bestaande natuurwaarden (leefgebieden, soortenrijkdom planten en dieren) staat centraal. Dit kan ook tijdelijk groen betreffen. Denk hierbij aan groen op tijdelijke braakliggende terreinen.
- Binnen de accenten en in woonwijken mag natuurgroen niet tot overlast of sociaal onveilige situaties leiden.
- Beheer en onderhoud zijn geminimaliseerd en waar mogelijk aangepast op de natuurlijke processen. Dit met als doel om de dynamiek (verandering van omstandigheden) zo laag mogelijk te houden en om explosieve (wild)groei na uitvoering van maatregelen te voorkomen.
- De mate van natuurlijke omstandigheden is passend bij het doel en de functie van een plek. Als dezelfde locatie wordt gebruikt door bijvoorbeeld wandelaars of fietsers, dan dient de veiligheid van gebruikers nabij wegen en paden geborgd te zijn.
- Verhogen van de natuurwaarde door een gevarieerd sortiment beplanting, met een nadruk op inheems sortiment. De keuze voor sortiment past binnen het beeld van 'natuurlijk' en groeit van nature goed op een vergelijkbare ondergrond.

### *Groenaankleding:*

- De groeninrichting heeft een vullend karakter en draagt bij aan vergroening van overwegend woonwijken, bedrijventerreinen en langs ontsluitingswegen.
  - I. Groen in woongebieden en op bedrijventerreinen: groene aankleding, sober, eenduidig maar per (deel)gebied wel duidelijk onderscheidend.
  - II. Groen langs wegen: een begeleidend karakter (bomen, bermen) met behoud van overzicht t.b.v. verkeersveiligheid. Inrichting, beheer en onderhoud binnen de gestelde kaders / richtlijnen.
- Beheer en onderhoud van groenarealen is afgestemd op een maximale levensduur van de inrichting met een minimale inspanning. Voorkomen wordt dat achterstanden in beheer leiden tot afname van de kwaliteit / vitaliteit van de groeninrichting.

### Groenfuncties en beheer kwaliteit

De gemeente werkt voor het beheer al enkele jaren op beeldkwaliteit. Zoals eerder benoemd wordt hierbij in de praktijk onderscheid gemaakt tussen de beheerniveaus A, B en C. Tot op heden is de beoogde kwaliteit gekoppeld aan het gebiedstype. Dit zal veranderen als de keuze voor een bepaalde beheer kwaliteit afgestemd wordt op het doel en de functie van de inrichting van die plek. In 2020 worden de functiegroepen in Greenpoint toegevoegd.

### Randvoorwaarden voor beheer en onderhoud

De randvoorwaarden zijn de wettelijke kaders en lokale besluiten waarbinnen de uitgangspunten invulling te geven en de beoogde beeldkwaliteit te realiseren.

[Deze tabel](#) geeft hierover per onderdeel en een korte toelichting en benoemt op welke groenelementen in de buitenruimte dit van toepassing is.



Groen langs een particuliere weg

## 5.3 MEET- EN MONITORINGSPLAN

Het is van belang om de (beeld)kwaliteit van de groeninrichting in Woudenberg op orde te houden. Dit betekent dat de kwaliteit ervan voldoet aan de hierover gemaakte afspraken. Door periodiek te meten en monitoren wordt telkens inzichtelijk wat de actuele kwaliteit is en of dit gelijk is aan wat hierover eerder is afgesproken. De kwaliteit beoordelen we aan de hand van de beeldmeetlatten van het CROW. Hierbij wordt gewerkt naar beeldkwaliteit A, B en C. Wanneer de beeldkwaliteit niet voldoet kan dit verschillende oorzaken hebben. Bijvoorbeeld een verkeerde uitgangssituatie (groeiplek, keuze inrichting), te weinig of verkeerd beheer, of oneigenlijk gebruik. Alleen met inzicht in de oorzaak is het mogelijk om doeltreffend (eenmalig) extra beheer uit te voeren.

### Uitvoeren groeninspectie

Het grootste deel van het groenonderhoud wordt uitgevoerd door de eigen buitendienst van de gemeente Woudenberg. Het structureel uitvoeren van de groeninspecties (controle op de kwaliteit) vormt nog geen onderdeel van het werkprotocol. Om een slag in professionalisering te maken zal vanaf 2020 periodiek inspectie van de beheer kwaliteit plaatsvinden. Hiervoor geldt dat:

- Uitvoerfrequentie: 4x per jaar, waarvan 1x uit te voeren binnen de integrale hoofdmonitoring in oktober (jaarlijks). De overige inspecties zijn gelijkmatig verspreid over de andere maanden, waarvan tenminste 1x in de periode mei- juli.
- Werkwijze: via een hiervoor nader vast te stellen protocol (zie ook het meetprotocol van het CROW), waarbij telkens een deel van het totaal te beheren groenareaal wordt beoordeeld. Dit aandeel is zodanig substantieel dat dit een betrouwbare indruk geeft van de gerealiseerde kwaliteit over het gehele groenareaal (incl. onkruidbeheersing op verhardingen).
- Uitvoering: de inspecties kunnen zowel door de eigen dienst als door derden worden uitgevoerd. Voorwaarde is dat de inspecteur aantoonbaar vaardig is met het toe te passen inspectieprotocol.
- Verslaglegging en terugkoppeling: de resultaten worden binnen 2 weken na inspectie vastgelegd in een eenduidige verslaglegging.

*Dit verslaglegging kan aanleiding zijn om:*

- Nader en pleksgewijs onderzoek uit te voeren;
- In samenspraak met de buitendienst het beheer en onderhoud voor specifieke locaties te evalueren en waar nodig bij te stellen;
- De bestaande inrichting aan te passen en/of oorzaak van vastgesteld knelpunt weg te nemen.
- Een verminderde beeldkwaliteit te accepteren.



### Inspectie werk uitgevoerd door derden

Niet al het werk wordt uitgevoerd door de eigen buitendienst. Er wordt ook gebruik gemaakt van diensten door derden. Dit zijn vaak groenaannemers. Er wordt in type werkzaamheden onderscheid gemaakt tussen:

- Structurele of bulkwerkzaamheden: Het kan zijn dat de resultaten van de inspectie aanleiding zijn om dit in het eerstvolgende overleg te bespreken. Hiervoor zijn periodiek vaste overlegmoment (bouwvergaderingen) ingepland. Het is aan de aannemer te verantwoorden waarom een bepaalde kwaliteit niet wordt behaald en op welke wijze dit te herstellen. In de contractvorming met de groenaannemers zijn hierover diverse clausules opgenomen.
- Incidentele of specialistische werkzaamheden: Deze zijn vaak meer specialistisch van aard, zoals het snoeien van bomen. Deze werkzaamheden worden niet aan de hand van beeldmeetlatten periodiek beoordeeld, maar direct na uitvoering van de werkzaamheden en steekproefsgewijs. Tenminste validatie van de geleverde werkzaamheden conform de afgesproken kwaliteit is nodig.

### Opvolging van inspectieresultaten

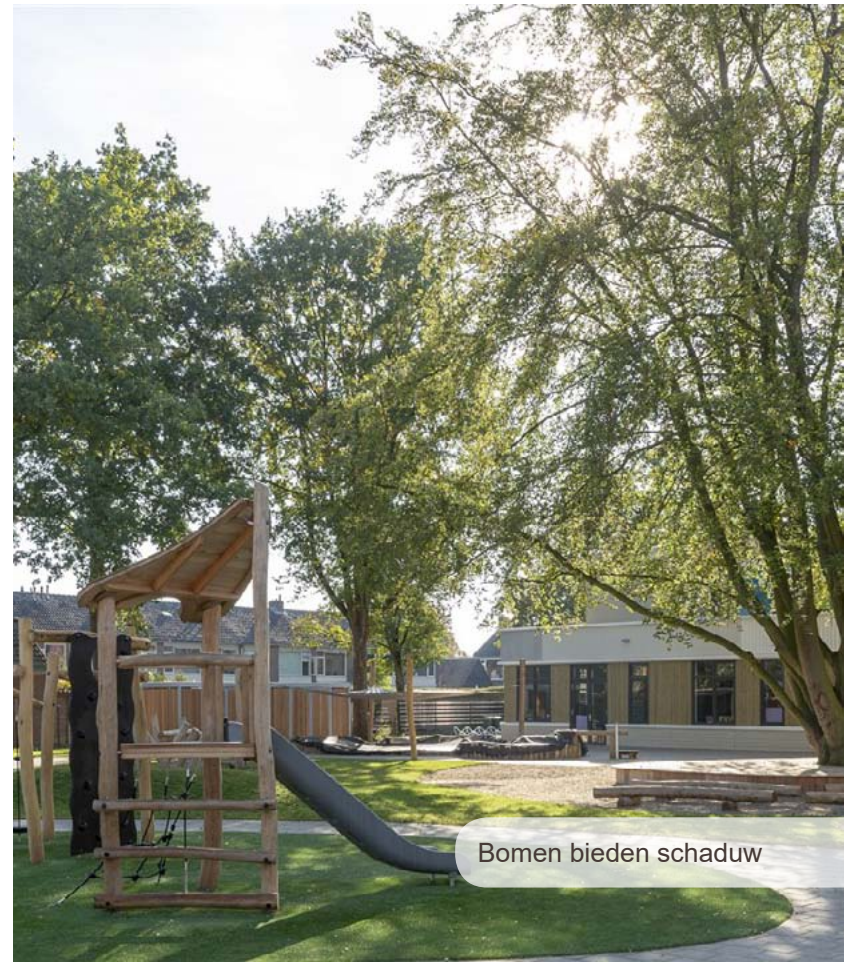
Zoals benoemd kunnen er meerdere oorzaken zijn waardoor de beoogde beheerkwaliteit op een bepaalde plek niet behaald wordt. Er is (eenmalig) ingrijpen nodig of aanpassing van de eerder afgesproken ambitie. Het is de taak van de groenbeheerder(s) om hierin telkens met voorstellen te komen. Hieruit blijkt:

- Dat ingrijpen nodig is en hoe dit er uit kan zien;
- Hoe de groeninrichting (groenfunctie, -status, e.d.) een vertaling is van visie en beleid;
- Wat de te verwachten kosten zijn voor uitvoering van de maatregelen;
- Hoe inwoners daarbij betrokken kunnen worden (invulling burgerparticipatie);
- Of en hoe dit samen met andere disciplines in de buitenruimte opgepakt kan worden (bevorderen integraliteit, gecombineerd uitvoeren van projecten).

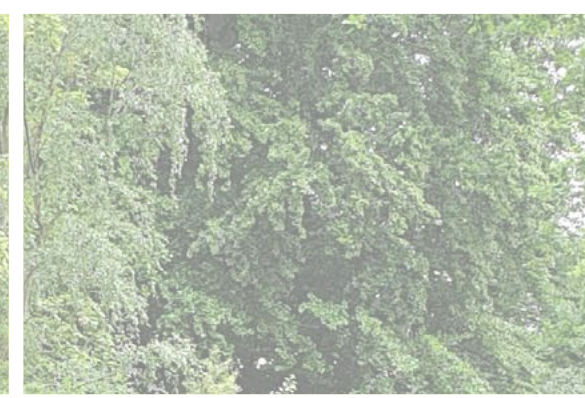
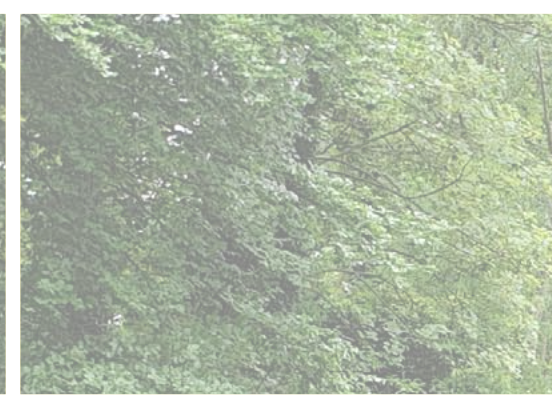
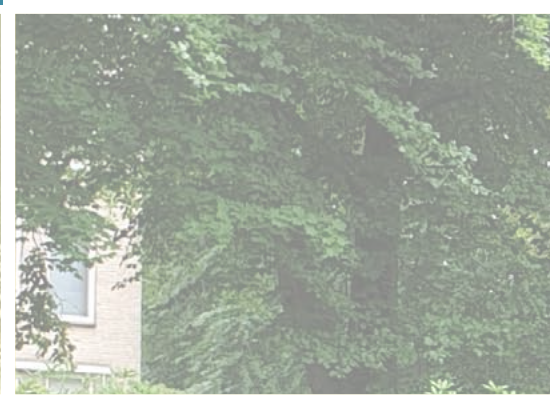
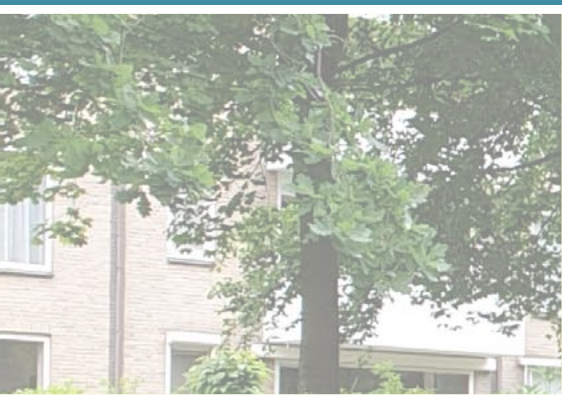
Het is aan de betrokken beleidsmedewerker(s) en de politiek om hierin te prioriteren, keuzes te maken en beschikbaarheid van financiële middelen te borgen.

### Werkzaamheden aan en rondom bomen

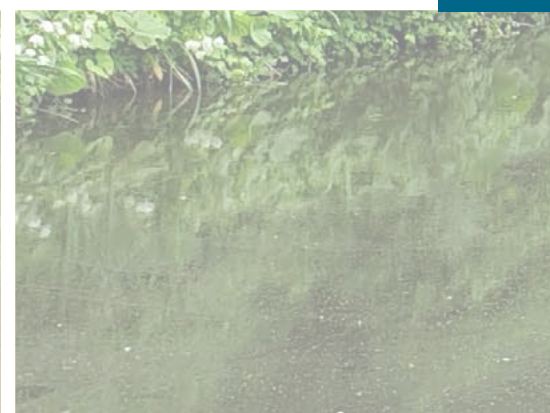
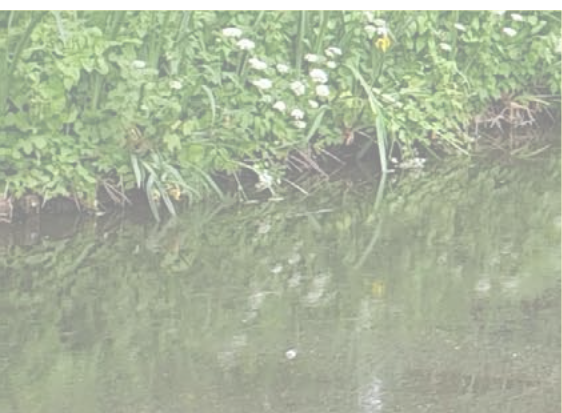
Gemeente Woudenberg gaat zich aansluiten bij het Norminstituut Bomen. Voor het beheer van bomen hanteert de gemeente de richtlijnen zoals geformuleerd in het Handboek Bomen (2018, Norminstituut Bomen). Het handboek formuleert richtlijnen op alle aspecten van het boombeheer, zoals de groeiplaats, uitvoering van onderhoudsmaatregelen en te treffen beschermingsmaatregelen bij (overige) werkzaamheden rondom bomen. Conform het Handboek Bomen wordt de aannemer beoordeeld op het geleverde werk.



Bomen bieden schaduw



**Bijlagen / achtergronden**



## Bijlagen / achtergronden

### GROENBELEID

- [Klimaatverandering](#)
- [Nieuwe vormen van energie](#)
- [Circulaire economie](#)
- [Interne en externe klankbordgroep](#)
- [Participatieproces](#)
- [Kaders voor het groenbeleid](#)
- [De nieuwe Omgevingswet \(2021\)](#)
- [Waarde van groen](#)
- [Waarde van bomen](#)
- [Klimaatadaptieve maatregelen](#)
- [Openbaar groen](#)
- [Beeldbepalende en/of monumentale bomen](#)
- [Adoptiegroen](#)
- [Wijkindeling](#)
- [Natuurnetwerk Nederland \(NNN\)](#)
- [Toelichting groenstructuurkaart “Groenstructuren”](#)
- [Toelichting groenstructuurkaart “Bijzonder landschap”](#)
- [Toelichting groenstructuurkaart “Historische linie”](#)
- [Toelichting groenstructuurkaart “Landgoederen”](#)
- [Toelichting groenstructuurkaart “Ecologische verbindingszone's \(EVZ\)”](#)

### GROENBEHEER

- [Groeninrichting in beheer](#)
- [Bomen in beheer](#)
- [Beheergroep - gebiedstypematrix](#)
- [Kaders voor beheer en onderhoud \(wet en regelgeving\)](#)
- [Kaders voor beheer en onderhoud \(provinciale en lokale besluiten\)](#)
- [Beeldkwaliteitsniveau A](#)
- [Beeldkwaliteitsniveau B](#)
- [Beeldkwaliteitsniveau C](#)

### BRONNEN

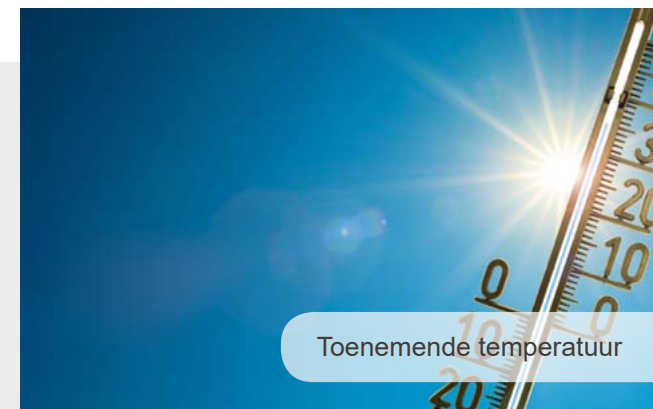
- [Bronnenlijst](#)

## Klimaatverandering

Een veranderend klimaat en de gevolgen daarvan staan mondiaal hoog op de agenda en vergen op allerlei niveaus maatregelen om de snelheid van dit proces te vertragen en de effecten ervan te beheersen. Verandering van het klimaat leidt steeds vaker tot extremen: hogere temperaturen, langere perioden van droogte en hevige neerslag. Het KNMI vertaalt dit naar verschillende klimaatscenario's, op een schaal van het meest gunstige tot minst gunstige scenario. De nieuwste scenario's worden in 2021 verwacht.

Ten aanzien van de openbare ruimte vergen klimaatveranderingen een eigentijdse visie en aanpassingen om deze gezond en veilig te houden. Gegeven de langere perioden van droogte is er bijvoorbeeld de uitdaging om water niet zo snel mogelijk af te voeren, maar juist vast te houden en waar mogelijk lokaal te benutten.

Groen- en waterelementen zijn bepalende factoren voor het leefbaar en aantrekkelijk houden van het stedelijk gebied. Juist in de combinatie ontstaat toegevoegde waarde en de kans voor ontwikkeling van een diversiteit aan natuurwaarden.



Toenemende temperatuur



De bodem droogt uit



Wateroverlast in woonwijken

## Nieuwe vormen van energie

Er zijn diverse vormen van nieuwe energie. We lichten er enkele toe die veel voorkomen en / of ook voor particulieren goed in te zetten zijn:

### Windenergie

Dit wordt gewonnen door de bewegingsenergie van lucht (wind) om te zetten in elektriciteit. Dit gebeurt middels windmolens. Het opwekken van windenergie heeft voor- en nadelen. Voordelen zijn dat er geen gebruik wordt gemaakt van grondstoffen die op kunnen raken, zoals fossiele brandstoffen én dat er geen CO<sub>2</sub> vrij komt bij de productie, waardoor het bijdraagt aan het beperken van klimaatveranderingen. Als grootste nadeel wordt vaak horizonvervuiling en soms ook geluidshinder, slagschaduw en nadelen voor trekvogels genoemd. Ook is de opwekking van energie afhankelijk van of het waait én de hoeveelheid energie die de windmolens opwekken zou beperkt zijn ten opzichte van de kosten van het plaatsen en onderhouden van windmolens. Windenergie staat echter volop in de aandacht en er zijn dan ook veel technische ontwikkelingen waardoor de nadelen kleiner worden.

### Zonne-energie

Een duurzame energie die wordt opgewekt door warmte en licht van de zon om te zetten in elektriciteit of warmte. Dit kan middels zonnepanelen (elektriciteit) of een zonneboiler (warmte). Voordelen van zonne-energie zijn dat het milieuvriendelijk is (er komt geen CO<sub>2</sub> vrij bij de productie van zonne-energie) en dat de zon een onuitputtelijke bron van energie is, dit in tegenstelling tot fossiele brandstoffen. Zonnepanelen worden vaak door particulieren toegepast of collectief via een postcoderoosproject, waarbij de eenmalige investeringskosten zich in enkele jaren weer terugverdienen. Nadelen van zonne-energie zijn de eenmalige investeringskosten en de impact op het landschap en de natuur wanneer de aanleg van zonnepanelen op landbouwgronden plaatsvindt: verminderde beleving van het landschap, schade aan bestaande landschapswaarden en lanen, bodem- en milieuverontreiniging, verarming van het bodemleven, verminderde waterretentie, vermindering van de biodiversiteit door verslechtering van het ecosysteem, verstoring van leefgebieden door het ruimtebeslag en het creëren van een hitte-eiland. Met name natuurgebieden en kleinschalige landschappen zijn ongeschikt voor zonnepanelen.

### Energie uit lucht- en bodemwarmte

Warmte uit de aardbodem en het bodemwater is eveneens een duurzame vorm van energie. Er komt geen CO<sub>2</sub> vrij bij de opwekking ervan en, mits juist toegepast, raakt deze warmte nooit op. Aardwarmte komt vanuit diepe aardlagen, bodemwarmte vanuit minder diepe. Aardwarmte is in Nederland moeilijk bereikbaar en daardoor erg duur. Bodemwarmte is wel bereikbaar en wordt dus ook gebruikt.

Een nadeel van het opwekken van energie uit aardwarmte is het risico op vervuiling van grond- en drinkwater door lekkende leidingen. Dit omdat dit water erg zout is en op die manier in aanraking kan komen met grond- en/of drinkwater in minder diep gelegen aardlagen. Met behulp van een elektrische warmtepomp kan ook warmte uit de lucht worden benut voor het verwarmen en koelen van woningen. De technologie van het verkrijgen van energie uit lucht- en aardwarmte is nog volop in ontwikkeling en wordt nog weinig toegepast.

## Circulaire economie

Een circulaire economie is een economie waarin restproducten volledig worden hergebruikt en er dus geen afval over blijft. Producten worden steeds weer gebruikt met de hoogste waarde die ze kunnen hebben voor de economie waarbij ze zo min mogelijk schade opleveren voor het milieu.

Uitgangspunt is dat grondstofvoorraden en natuurlijke hulpbronnen niet worden uitgeput en dat er gebruik wordt gemaakt van hernieuwbare energie. In een circulaire economie worden afval en schadelijke uitstoot naar bodem, water en lucht zo veel mogelijk voorkomen. [Lees hier meer](#) over de kansen voor Nederland op weg naar een circulaire economie.

## Interne en externe klankbordgroep

### **Interne klankbordgroep**

De interne klankbordgroep is gevormd met 'eigen mensen' van de gemeente Woudenberg. Dit met als doel te borgen dat wat beschreven is in dit groenbeleidsplan niet tegenstrijdig is met wat hierover in andere beleidsdocumenten is opgenomen en door de gemeenteraad is vastgesteld. Dit vanuit het besef dat groen een integraal onderdeel is van de buitenruimte (IBOR) en daarom ook op die manier benaderd dient te worden. Om dit proces te borgen zijn beleidsmedewerkers van de disciplines projecten, verkeer, water, RO, milieu, duurzaamheid en sociaal domein bij de interne klankbordgroep betrokken. Dit is aangevuld met de beheerders van de buitendienst en een vertegenwoordiging vanuit de ambtelijke stuurgroep.

Halverwege het proces is de inhoudelijke uitwerking in een conceptversie voorgelegd en inhoudelijk besproken met de interne klankbordgroep. De bijeenkomst is gehouden op 2 juli 2019. De opgehaalde feedback is gebruikt voor aanpassing en aanvulling van de planuitwerking. In een later stadium is de interne klankbordgroep gevraagd digitaal feedback te leveren op het groenbeleidsplan in een eindconceptversie.

### **Externe klankbordgroep**

De externe klankbordgroep wordt gevormd door 'groene' (vrijwilligers) organisaties, inwoners, boeren en landgoedeigenaren, aangevuld met enkele raadsleden. Deze groep is vooral gevraagd om input en ideeën aan te reiken voor ontwikkeling van het groenbeleidsplan. [Het participatieproces](#) beschrijft hoe de externe klankbordgroep in het proces is betrokken.

## Participatieproces

De gemeente vindt het belangrijk om inwoners, terreinbeheerders, belanghebbenden, intern deskundigen, e.d. (de stakeholders) te betrekken bij de ontwikkeling van nieuwe beleid. Zeker wanneer dit gaat over de groeninrichting in Woudenberg, waarbij ook de relatie wordt gelegd met bestaande waterstructuren, omdat iedereen daar mee te maken heeft. Groen en water zijn beeldbepalend, en faciliteren op verschillende manieren een veilige, gezonde en uitnodigende leefomgeving. Bij het participatieproces is de externe klankbordgroep betrokken en zijn bewoners bevestigd middels een enquête.

Dit is op de volgende manieren vorm gegeven:

- Begin van het proces: 1e bijeenkomst met externe klankbordgroep
- Inzet van digitale enquête.
- Aan het einde van het proces: 2e bijeenkomst externe klankbordgroep met terugkoppeling resultaten en mogelijkheid tot het geven van feedback.

### 1e Bijeenkomst externe klankbordgroep

Doel van deze eerste bijeenkomst is het inventariseren en ophalen van behoeften en meningen. De bijeenkomst is georganiseerd op 16 april 2019. Hierbij waren ruim 20 personen aanwezig onder wie ook 2 raadsleden. Wethouder De Kruif heeft de avond geopend. De aanwezigen hadden over het algemeen duidelijk affiniteit met en kennis van de groene buitenruimte. Dit heeft geleid tot veel inhoudelijke discussie en input op de 3 verschillende themaposters.:

- Thema 1: Anticiperen op een veranderend klimaat
- Thema 2: Natuur en biodiversiteit
- Thema 3: Functies van groen

De thema's zijn op vaste plekken met vaste gespreksleiders in groepen behandeld. Na telkens 20 minuten draaiden de groepen door. Voordeel van deze aanpak is dat er telkens wordt verder gewerkt waar de vorige groep gebleven was. Dit voorkomt het ophalen van telkens dezelfde informatie.

Naast de inhoudelijke thema's is er via de poster met de titel 'ei kwijt' ruimte gegeven om opmerkingen te plaatsen op vragen / thema's waar tijdens de avond niet specifiek naar is gevraagd.

### Inzet digitale enquête

De enquête vormt een aanvulling op de bijeenkomst met de externe klankbordgroep. Dit met als doel om een breder publiek te bereiken. Hierbij heeft de focus gelegen op het bereiken van de inwoners van Woudenberg. Dit o.a. door er via sociale media en lokale kranten aandacht aan te geven. In de enquête zijn dezelfde thema's behandeld als tijdens de inhoudelijke sessie met de externe klankbordgroep. De vorm (een enquête) en het feit dat er geen mogelijkheid is om extra uitleg te geven bij de vragen en antwoordmogelijkheden, is bepalend geweest voor de mate van inhoudelijke diepgang van de enquête.

De enquête is voor een periode van 6 weken uitgezet in de periode juni – juli 2019 en heeft geleid tot een respons van bijna 300 ingevulde enquêtes. De uitkomsten van de enquête zijn vergeleken met wat eerder is opgehaald aan informatie (overeenkomsten, tegenstrijdigheden, e.d.) en is door het projectteam getoetst op toepasbaarheid. Waar mogelijk zijn de uitkomsten meegenomen in de uitwerking van dit beleidsplan.

### 2e Bijeenkomst externe klankbordgroep

Deze tweede bijeenkomst staat in het teken van het terugkoppelen van resultaten. De uitwerking van dit beleidsplan in een eindconceptversie wordt voorgelegd aan de betrokken stakeholders. Hierbij wordt uitgelegd wat er met de eerder opgehaalde informatie in het plan is gedaan, en wordt ruimte gegeven voor het leveren van feedback. Dit leidt tot eventueel laatste aanpassingen aan het groenbeleidsplan. Het groenbeleidsplan is een beoogd definitieve versie wordt ter inzage aangeboden, een geeft inwoners van Woudenberg mogelijkheid tot het maken van bezwaar.

*Tekstueel verder aan te vullen na uitvoer van de tweede bewonersbijeenkomst.*



## Kaders voor het groenbeleid

Bij de ontwikkeling van dit groenbeleidsplan is gewerkt binnen de gegeven kaders van bestaande beleidsdocumenten, wet- en regelgeving.

### Landelijk beleid:

- Wet natuurbescherming
- Natuur Netwerk Nederland
- Natura 2000
- Deltaplan herstel biodiversiteit
- Omgevingswet (vanaf 2021)

### Provinciaal beleid:

- Beleidskader Wet natuurbescherming Provincie Utrecht 2017
- Landschapsverordening Provincie Utrecht 2016
- Verordening natuur en landschap Provincie Utrecht 2017
- Beleidsregels natuur en landschap Provincie Utrecht 2017
- Natuurvisie Provincie Utrecht 2017
- Natuurvisie Provincie Utrecht supplement biodiversiteit 2017
- Natuurvisie Provincie Utrecht supplement realisatiestrategie 2017
- Provinciale structuurvisie 2013-2028
- Landschapsontwikkelingsplan Gelderse Vallei
- Programma Invasieve exoten Provincie Utrecht 2018
- Collectieve beheerplannen agrarisch natuurbeheer 2018
- Regionale Ruimtelijk Visie 2018
- Beeldkwaliteitsplan Grebbelinie 2011

### Gemeentelijk beleid:

- Groenbeleidsplan 2011
- Groene contour
- Bomenbeleidsplan 2006
- Bomenverordening 2017
- Bomenkaart
- Toekomstvisie 2030
- Oplegger structuurvisie
- Basis Water Keten Plan 2019 deel 1
- Basis Water Keten Plan 2019 deel 2
- Nota Ruimtelijke Kwaliteit 2019

### Overig beleid:

- Staatsbosbeheer Groen Structuur
- Weidevogelbescherming De Kiewiet

## De nieuwe Omgevingswet (2021)

In de nieuwe Omgevingswet (2021) worden 26 bestaande wetten gebundeld voor onder meer bouwen, milieu, water en ruimtelijke ordening. Ook de Wet natuurbescherming zal opgaan in de Omgevingswet. Vanuit de Omgevingswet gaat de gemeente een omgevingsvisie opstellen. In de omgevingsvisie wordt rekening gehouden met de verschillende belangen in een gebied. Daarnaast gaan alle bestemmingsplannen op in één omgevingsplan. De inhoud van dit groenbeleidsplan zal als input dienen voor de omgevingsvisie en het omgevingsplan. Vanuit het project Omgevingswet wordt ook een nieuwe contour voor de bebouwde kom vastgesteld die alle bestaande contouren, waaronder de huidige groencontour, gaat vervangen.

## Waarde van groen

De waarden van groen zijn legio en veelal universeel. Dit betekent dat ze voor de gemeente Woudenberg van betekenis zijn, maar ook op andere plekken een vergelijkbare bijdrage leveren. We maken onderscheid tussen:

- **Economische waarde:** Woningen met uitzicht op of in de nabijheid van een park of plantsoen worden gemiddeld hoger gewaardeerd dan gelijkwaardige woningen die geen groen in de omgeving hebben. Ook geeft groen een verbetering van het economische vestigingsklimaat voor bedrijven.
- **Gezondheidswaarde:** Een groene omgeving nodigt uit tot bewegen. Gebleken is dat men in een groene leefomgeving eerder tot bewegen overgaat en dit ook langer kan volhouden. Ook voor kinderen is het belangrijk groen in hun woonomgeving te hebben. Zij kunnen hier beter en veiliger buiten spelen. Dat bevordert de sociale ontwikkeling. Mensen die uitkijken op groen hebben minder stress en herstellen sneller omdat groen rust en ontspanning biedt. Groen zorgt ook voor een beter leefklimaat wat de gezondheid bevordert. Lees hier meer over bij Milieuwaarde.
- **Waarde sociale veiligheid en verbondenheid:** Een plek in de wijk waar bewoners elkaar kunnen ontmoeten versterkt de onderlinge contacten en verbondenheid in de wijk. Een aantrekkelijke groeninrichting, waar bewoners vooral ook samen gebruik van maken, kan hiervoor ruimte bieden. In een omgeving waar men graag verblijft is meer sociale controle en dus meer gevoel van veiligheid.
- **Identiteit en oriëntatie:** Groen draagt bij aan de mogelijkheid tot oriëntatie in de bebouwde omgeving. Een solitaire boom of bomenrij kan een herkenningspunt zijn waarop mensen zich oriënteren. De diversiteit in plantmaterialen en beplantingstypen kan er voor zorgen dat onderscheid wordt gemaakt per wijktype. Het groen draagt daarmee bij aan het karakter en de identiteit van het stedelijk gebied als geheel en iedere wijk afzonderlijk. Zo kenmerkt de inheemse en streekeigen beplantingen het landelijk gebied terwijl in het dorp ook exoten en cultivars met meer bloemen voorkomen.
- **Natuur en ecologie:** Groen kent in de woonomgeving een zekere ecologische waarde die eenvoudig is te vergroten wanneer specifiek rekening gehouden wordt met de aantrekkingskracht ervan op bijvoorbeeld wilde bijen, vlinders en andere insecten, vogels, amfibieën en kleine zoogdieren. Het toestaan van wildebloemen

en kruiden in het dorp zorgt voor een vergroting van de biodiversiteit. Er zijn meerdere kruiden die hun habitat in het stedelijk gebied hebben. Met name de grotere bospercelen en ruigtes in het buitengebied bieden volop mogelijkheden voor ecologische processen met een beperkt menselijk ingrijpen. Hier vinden we dan ook grotere diersoorten.

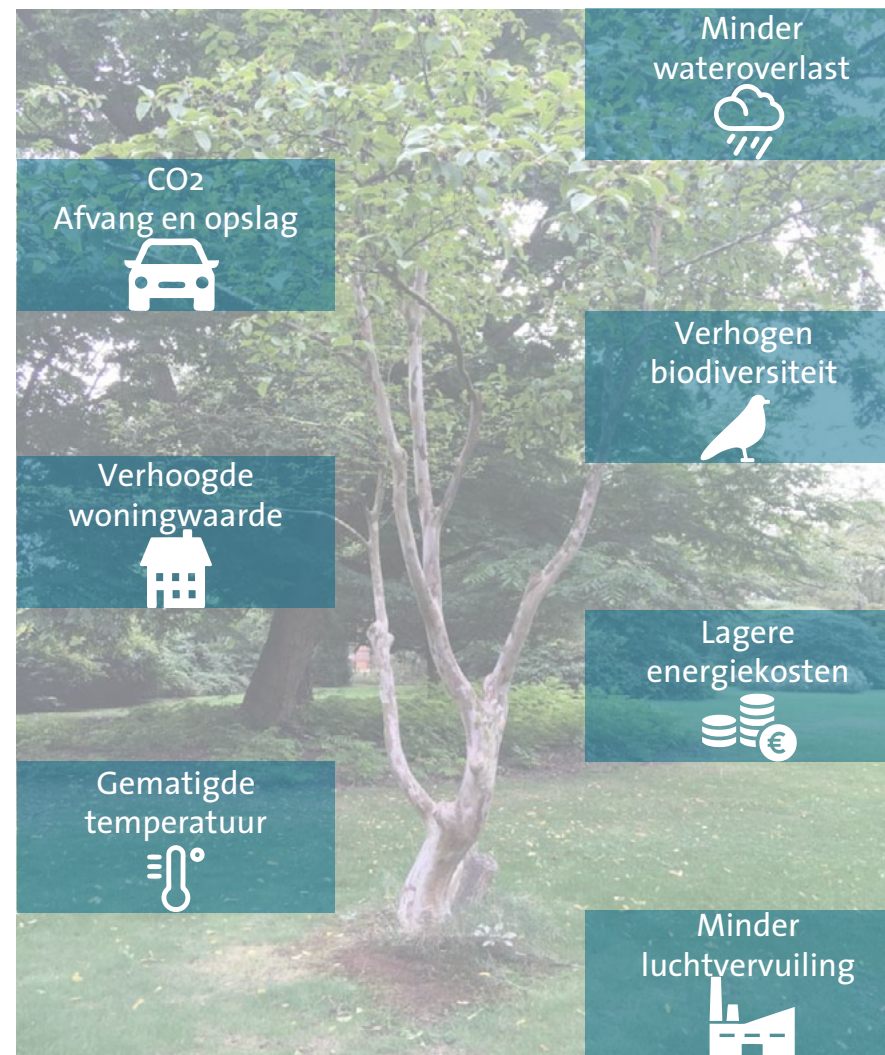
- **Milieuwaarde:** In het stedelijk gebied heeft groen ook een waarde voor het leefmilieu. Zo zorgt groen voor het afvangen van fijnstof en vastleggen van CO<sub>2</sub> uit de lucht, het matigen van de temperatuur en bevordert het de luchtvochtigheid. Op deze manier gaat het de vorming van hitte-eilanden tegen en kan men ook met hogere temperaturen naar buiten om de basislevensbehoeften te kunnen kopen. Het groen levert zo een beter leefklimaat en heeft een actieve bijdrage aan een klimaatadaptief stadsklimaat.
- **Waarde waterbuffering:** Bepaalde inrichting van het groen kan ondersteunen bij waterbuffering bij hevige neerslag. Hiermee wordt voorkomen dat regenwater direct naar het riool wordt afgevoerd en problemen ontstaan door overstort (zoals een verslechterde waterkwaliteit). De focus ligt op het opvangen, (tijdelijk) bergen en afvoeren wanneer dit nodig is. Hierbij kan ook ruimte zijn voor natuurontwikkeling. Denk bijvoorbeeld aan flauwe oevers, maar ook wadi's, als concrete voorbeelden waar ruimte is voor natuurontwikkeling, veelal gekenmerkt door extensief beheer, zodat er meer ruimte is voor natuurlijke processen.
- **Cultuurhistorische waarde:** Sommige delen van de groeninrichting maken het verleden zichtbaar. Het zijn oude en/ of karakteristieke groenelementen die hier vorm aan geven. Denk aan de vele boomsingels en houtwallen die de verkaveling van ouder tijden zichtbaar houden. Er zijn nog restanten uit de 18e eeuw aanwezig. In het buitengebied van Woudenberg is ook de Grebbelinie hiervan een concreet voorbeeld. Naast groen in het buitengebied maakt ook het huidige park Veldschans onderdeel uit van de Grebbelinie. In het park Veldschans is een oud militair verdedigingswerk (Schans) aanwezig; het meest gave exemplaar van de drie overgebleven schansen van dit type. Het 'De Beaufortpark' schetst de periode van landhuizen en grootgrondbezitters; het park is het eerste openbaar toegankelijke park van Woudenberg

## Waarde van bomen

Bomen zijn beeldbepalende groenelementen in de buitenruimte en zorgen op tal van manieren voor een aangenaam leefklimaat. Denk hierbij naast het vastleggen van CO<sub>2</sub>, aan het afvangen van fijnstof, productie van zuurstof, het verkoelen van het stedelijk gebied, het vormen van een natuurlijke geluidsbarrière, etc. Het kan echter zijn dat de ene kwaliteit op een andere manier juist een negatief effect heeft: de schaduwwerking van bomen kan er ook voor zorgen dat de opbrengst van zonnepanelen op daken niet optimaal rendeert. Hier is een tegenstrijdigheid in belangen. Gezien de waarde die grote bomen hebben voor het leefklimaat, milieu en biodiversiteit moeten grote bomen altijd worden gespaard en ingepast. Particulieren moeten hiermee rekening houden wanneer men voornemens is om zonnepanelen aan te schaffen.

Een volwassen boom levert verhoudingsgewijs veel meer voordelen op dan meerdere jonge boompjes. Een grote boom heeft bijvoorbeeld veel meer groenoppervlak. Een volwassen boom op een goede standplaats vraagt ook veel minder onderhoud (en is dus goedkoper) dan jonge bomen.

Door variatie in het bomenbestand, door de bestaande uniformiteit te doorbreken, wordt gewerkt aan een duurzaam bomenbestand waarin de te leveren 'bomendiensten' ook voor de toekomst geborgd zijn. Variatie in sortiment betekent niet per definitie een sterke variatie in de beeldbeleving. Voor die gebieden waar een meer uniform beeld gewenst is, kan dit worden bereikt door het toepassen van een subtiele variatie, zoals het gebruik van verschillende cultuurvariëteiten binnen dezelfde soort. Het verschil in uitstraling is zeer beperkt, de toegevoegde waarde aan de duurzaamheid van het bomenbestand substantieel.



## Klimaatadaptieve maatregelen

Er wordt bij klimaatadaptieve maatregelen onderscheid gemaakt tussen meer technische en natuurlijke maatregelen:

- Voorbeelden van technische maatregelen zijn het plaatsen van ondergrondse infiltratiekratten voor waterbuffering, waterdoorlatende verhardingsmaterialen voor een snellere waterafvoer of het verlagen van het straatprofiel voor extra berging van neerslag.
- Voorbeelden van natuurlijke maatregelen zijn het plaatsen van natuurlijke hagen, aanleg van grasvelden en bloemenweides (beiden zowel voor infiltratie van hemelwater als voor biodiversiteit) en het plaatsen van bomen.

In de praktijk kan ook het combineren van natuurlijke en technische ingrepen leiden tot een effectieve maatregel in het kader van klimaatadaptie. Naast de maatregelen die de gemeente kan uitvoeren, zijn er ook een aantal maatregelen die bewoners in eigen tuin kunnen toepassen, zoals:

- Vervanging bestrating voor een groeninrichting. Op plekken waar verharding nodig is zou het gebruik van halfverharding of houtsnippers ook een optie kunnen zijn.
- Kies voor een haag in plaats van een schutting. Het groen aankleden van de schutting helpt ook, dit kan bijvoorbeeld met een groenblijvende klimop (Hedera) en/of afgewisseld met andere klimplanten.
- Kies enkelvoudige bloemen (met meeldraden en/of stampers) voor de insecten. Gevulde bloemen zijn nauwelijks een voedingsbron voor insecten.
- Maai niet als het droog is en laat het maaisel fijn gesneden achter. Gebruik hiervoor de 'mulchfunctie' op de maaimachine.
- Koppel je dakgoot af van het riool en laat hemelwater infiltreren in je tuin of maak gebruik van een regenton.
- Als je geen tuin hebt: maak een geveltuintje door een randje stoeptegels langs je huis weg te halen en plaats daar bijvoorbeeld stokrozen.
- Overweeg een groen dak bij het plaatsen of vervangen van daken



Ruimte om water vast te houden



## Openbaar groen

Het openbaar groen is momenteel het groen zoals we dat allemaal kennen, bijvoorbeeld: parken, bermen, plantvakken, laanbeplanting. Mede in het kader van klimaatadaptatie wordt gewerkt aan en met 'nieuwe vormen van groen'. Hierbij kan gedacht worden aan daktuinen, verticale tuinen, groene daken en gevelbeplanting op openbare gebouwen. Deze eigentijdse invulling telt mee binnen het totaal areaal van de groeninrichting. Hiermee is het mogelijk te werken aan een groener Woudenberg, zonder hiervoor meer beslag te leggen op de openbare ruimte. Het combineren van functies past ook helemaal in de strategie om meer klimaatadaptief te werken. Denk bijvoorbeeld aan het groen aankleden van een wadi: groenwaarden en waterberging gaan hier hand in hand.

Nieuwe vormen van groeninrichting stellen eigen eisen ten aanzien van de inrichting, het beheer en onderhoud ervan. Steeds vaker is het zaak hierbij de samenwerking te zoeken met de betrokken disciplines binnen de gemeente.



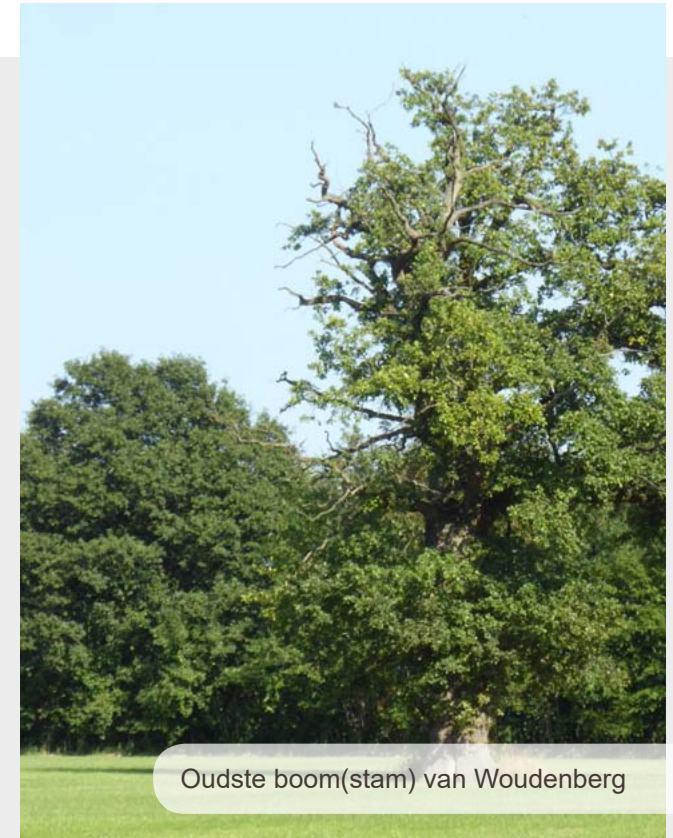
Eigentijds groen in Woudenberg



## Beeldbepalende en/of monumentale bomen

In Woudenberg hebben de beeldbepalende en monumentale bomen veelal een cultuurhistorisch karakter. De bomen staan niet alleen in de openbare ruimte, maar zien we ook veel in particuliere tuinen. In Woudenberg zijn de beeldbepalende en/of monumentale bomen vastgelegd in de bomenkaart . Dit is onderdeel van de Bomenverordening en het uitvoeringsbesluit.

De bomenkaart wordt periodiek, ongeveer elke 5 jaar, onderworpen aan een update.



Oudste boom(stam) van Woudenberg



## Adoptiegroen

Adoptiegroen is groen dat in bezit is van de gemeente maar beheerd wordt door bewoners. De voorwaarden voor adoptiegroen lopen uiteen en worden vaak vastgesteld door gemeenten, soms in overleg met bewoners. Denk hierbij aan de mate van beheer, de vrijheid in soortkeuze, afspraken over termijnen en minimale inspanning die een bewoner doet. Ook afspraken over ingrijpen als het niet gaat zoals afgesproken zijn vaak onderdeel van de voorwaarden. Doorgaans worden de voorwaarden vastgelegd in een overeenkomst.

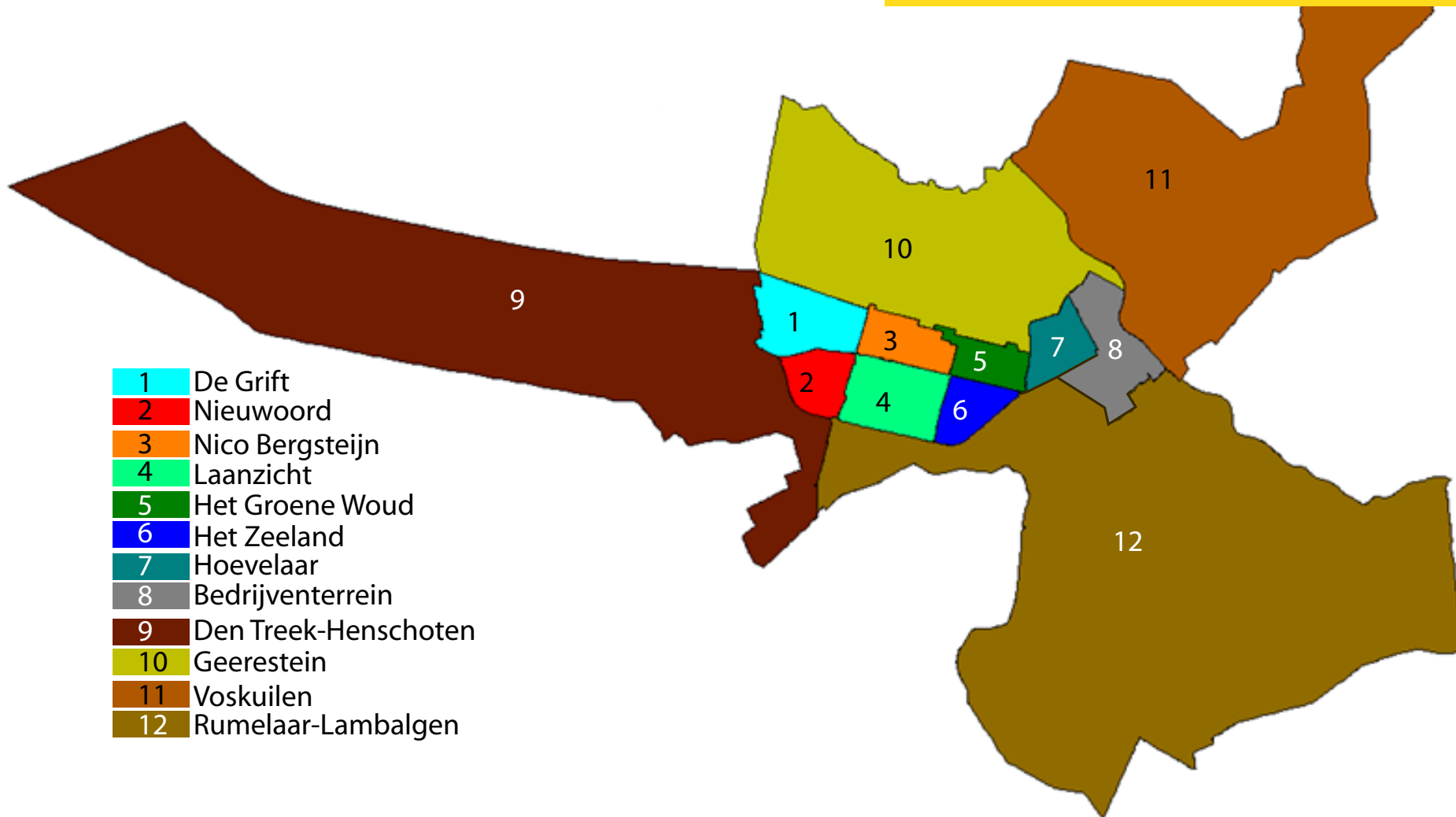


Kleurrijk adoptiegroen in de buurt



### Ontstaansgeschiedenis en wijkindeling

Woudenberg is gegroeid langs de Dorpsstraat die van west naar oost het dorp doorsnijdt. Omstreeks 1900 stond langs deze weg een lintbebouwing. Vanaf de jaren '50 is de kern sterk uitgebreid met nieuwbouwwijken. De bebouwde kom heeft een duidelijke opbouw met enkele belangrijke en herkenbare hoofdwegen. Deze verdelen het bebouwde gebied gelijkmatig in zes ongeveer even grote wijken. Iedere wijk heeft een eigen stedenbouwkundig karakter, typerend voor de periode waarin de wijk is gebouwd.



- 1 De Grift
- 2 Nieuwoord
- 3 Nico Bergsteijn
- 4 Laanzicht
- 5 Het Groene Woud
- 6 Het Zeeland
- 7 Hoevelaar
- 8 Bedrijventerrein
- 9 Den Treek-Henschoten
- 10 Geerestein
- 11 Voskuilen
- 12 Rumelaar-Lambalgen

## Wijkindeling

- **Wijk 1 De Grift:** Deze wijk is in de jaren '60 gebouwd. Kenmerkend is het rechthoekige stratenpatroon met herhaling van bebouwingstypen. Veel straten zijn breed van opzet en hebben in verhouding tot andere wijken vaak, een ruime groenstrook. In het zuidoosten van de wijk ligt een deel van de historische lintbebouwing van Woudenberg die aansluit bij het centrum. Karakteristiek is hier de oude Hervormde Kerk die omgeven wordt door beuken en eiken.
- **Wijk 2: Nieuwoord:** Deze wijk is in de jaren '60 aangelegd en deels in de jaren '80-'90. In het oude deel is een rechthoekig wegenpatroon met brede groenstroken langs de weg aanwezig. In het nieuwere deel zijn de straatprofielen smal en is veel minder groen aanwezig.
- **Wijk 3: Nico Bergsteijn:** Deze wijk heeft bebouwing uit de periode '50 – '60. Daarnaast zijn enkele plekken in de jaren '90 opgevuld met bebouwing. De straatprofielen zijn vrij smal en er komen veel straten voor met bomen in de verharding. In deze wijk is relatief weinig groen aanwezig.
- **Wijk 4: Laanzicht:** De wijk is grotendeels aangelegd in de jaren '70, met uitzondering van het noordelijke deel, dat bij het oude centrum hoort. In deze wijk is het woonervenkarakter (bloemkoolwijken) duidelijk zichtbaar. Deze wijken hebben een minder hiërarchische wegenstructuur, met veel doodlopende en grillige wegen. Daarnaast hebben de wegen vaak een wisselend profiel. Er is veel groen aanwezig in kleine plantvakken.
- **Wijk 5: Het Groene Woud:** Deze wijk is de meest recente stedelijke uitbreiding binnen de gemeente Woudenberg. De wijk is in ontwikkeling vanaf de jaren '00, waarbij met name in de periode 2010 tot heden veel (ca. 400) nieuwbouwwoningen zijn gerealiseerd. De opbouw van de wijk is afwisselend met een overwegend ruime opzet en veel ruimte voor (particulier) groen.
- **Wijk 6: Het Zeeland:** Deze wijk is in de jaren '90 - '00 aangelegd. Het wegenpatroon heeft een vrij symmetrische opbouw met een centrale as midden door de wijk en hieraan rondgaande zijwegen. De straten hebben een vrij brede en groene opzet.
- **Wijk 7: Hoevelaar:** Deze wijk is in ontwikkeling.
- **Wijk 8: Bedrijventerrein:** Dit industrieterrein heeft een grootschalige opzet. Het bedrijventerrein ligt aan de Grebbelinie. De Liniedijk vormt de oostgrens van het terrein en geeft het daarmee meteen een groene rand. Het industrieterrein is omringd door bomen en bosplantsoen. Op het industrieterrein zijn hagen aanwezig als (weg)begeleiding en verspreid voorkomende beplanting van heesters. Het terrein heeft desondanks een vrij kale uitstraling. Een verdere vergroening is dan ook gewenst.
- **Wijk 9: Den Treek-Henschoten:** Ten westen van het centrum van Woudenberg vinden we de wijk Den Treek-Henschoten. Het oosten van de wijk bestaat uit agrarisch grondgebied. Het relatief open slagenlandschap kenmerk zich door lange en smalle strookkavels. De westelijke 'uitloper' van de wijk bestaat grotendeels uit bos. Ook vind men er het Henschotermere, een recreatieplas en diverse campings.
- **Wijk 10: Geerestein:** Deze wijk wordt doorkruist door de Geerensteinselaan naar Leusden en Amersfoort. Ten westen van die provinciale weg ligt het landgoed Geerestein met daarin het kasteel uit eind 13e eeuw en diverse bijgebouwen. Ten oosten van de provinciale weg vinden we het slagenlandschap met diverse watergangen. De ontginning is ooit gestart vanuit de Ekris. Het relatief open landschap kenmerk zich nog steeds door lange en smalle strookkavels.
- **Wijk 11: Voskuilen:** Deze wijk bestaat grotendeels uit agrarische bedrijven in een kampenlandschap. De verkaveling toont mozaïekachtige patronen. Door de ruilverkaveling en schaalvergroting is de wijk tegenwoordig relatief open. Bij de oude boerderijen zijn de essen nog te vinden. De beken in de wijk zijn bij de ruilverkaveling recht getrokken. De Rofferlaarskade, een onderdeel van de Grebbelinie, ligt in deze wijk.
- **Wijk 12: Rumelaar-Lambalgen:** Deze wijk bestaat grotendeels uit agrarische bedrijven in een kampenlandschap. De wijk is met uitzondering van het zuidelijke deel van de Rumelaarseweg en de Haarweg, relatief open. De verkaveling toont mozaïekachtige patronen. De voormalige spoorlijntracé met ophoging en beplanting deelt, visueel gezien, het zuidelijke gedeelte van de Kampenlandschap in tweeën. De A12 en de parallel gelegen spoorlijn Utrecht/Arnhem doorkruisen de zuidelijke punt van de gemeente. Aan de westkant van deze wijk vinden we de Grebbelinie.

### Natuurnetwerk Nederland (NNN)

Is een netwerk van natuurgebieden in Nederland en werd voorheen de Ecologische Hoofdstructuur (EHS) genoemd. Juist de verbinding en samenhang leidt tot grotere natuurgebieden die vervolgens beter bestand zijn tegen negatieve milieu-invloeden, zoals verdroging. Door natuurgebieden met elkaar te verbinden, kunnen planten en dieren zich makkelijker verspreiden. Dit levert een bijdrage aan de instandhouding van de biodiversiteit in Nederland.

Binnen het NNN geldt voor beoogde ingrepen het 'Nee, tenzij' principe. Dit betekent in beginsel dat nieuwe ontwikkelingen niet mogen leiden tot significante aantasting van het NNN. Alleen wanneer het openbaar belang groot is en alternatieven ontbreken, kan hierop een uitzondering worden gemaakt. In de NNN-wijzer van de provincie Utrecht wordt hierover meer uitleg gegeven .



## Groenstructuren

Het hoofdgroen en nevgroen betreffen de groenstructuren die voor Woudenberg als geheel en op wijkniveau het belangrijkste zijn. De indeling van het groen binnen de verschillende groentypen is een actualisatie van de groenstructuurkaart uit 2011. De indeling is verder aangescherpt, er zijn nieuwe ontwikkelingen vastgelegd en verschillende nuances gemaakt. Hierbij is onder andere antwoord gegeven op vragen als:

- Hoe bepalend is de groeninrichting voor het realiseren van de visie op het groen?
- Is het groen identiteitsbepalend of slechts lokaal kijkgroen?
- Is het groen van betekenis voor alle inwoners of alleen voor een buurt?
- Wordt burgerparticipatie gestimuleerd of juist niet?



## Bijzonder landschap

### Landschappelijke opbouw

De historisch aanwezige groenstructuur is ontstaan door ontginningen in de Gelderse Vallei en wordt begrensd door de stuwwal van de Utrechtse Heuvelrug. De vallei wordt doorsneden met beken en er zijn veel landschapselementen aanwezig zoals houtwallen, elzensingels en historische laanbeplanting. Ook zijn in het landschap nog landschapstypen te herkennen zoals het slagen- en kampenlandschap.

De Woudenbergse Grift werd in 1560 gegraven voor het vervoer van turf van Veenendaal naar Amersfoort. Met aangrenzende beplanting en plas-draszones / extensieve weilanden wordt het gebied gekenmerkt door ecologische waarden.

### Slagenlandschap

Het slagenlandschap is herkenbaar aan de langgerekte smalle percelen afgewisseld met afwateringskanalen. Deze waren vroeger voorzien van kavelgrensbeplantingen aan de windzijde, voornamelijk essensingels. Ook werden elzen- en wilgensingels toegepast. Deze oude singels zijn momenteel alleen ten noorden van Woudenberg nog deels aanwezig. Elders zijn deze kavelgrensbeplantingen vervangen door prikkeldraad. Ook kwamen er geriefbosjes en boomgaarden voor die de langgerekte vorm van de kavels volgden. Ten zuiden van Woudenberg is het slagenlandschap minder duidelijk aanwezig; het is een smalle strook tussen de bebouwing en het kampenlandschap dat hier begint.

### Kampenlandschap

Ten zuiden van Woudenberg ligt een kampenlandschap. Van oudsher betreft dit kleine en onregelmatige kavels en verspreid staande boerderijen, met kavelafbakening middels hagen en houtwallen. Door schaalvergroting in de landbouw is dit type landschap diffuus omdat het kenmerkende karakter niet meer duidelijk aanwezig is.



## Historische linie

De historische Grebbelinie doorkruist de oostelijke kant van de gemeente, met onderscheid tussen:

- De respectzone: een gebied dat direct grenst aan de zichtbare linie-elementen, zoals de liniedijk, werken en keerkades. Deze zone heeft tot doel om de linie-elementen ruimte te geven, waardoor deze zichtbaarder zijn en waardoor er vanaf de linie meer zicht is op de omgeving.
- De besloten linie: dient het contrast tussen de open aanvalszijde (oostkant van de liniedijk) van de Grebbelinie en de besloten verdedigingszijde (westkant van de liniedijk) van de Grebbelinie te versterken.

Om de kwaliteiten van de Grebbelinie te behouden en versterken is los van dit groenbeleidsplan een beeldkwaliteitsplan voor de gehele linie opgesteld.



## Landgoederen

Woudenberg kent diverse landgoederen: Geeresteijn, De Boom, Bruinenburg, Lambalgen, Dashorst, Rumelaar en Henschoten. Deze historische elementen in het landschap bestaande uit bebouwing, tuinen, bos- en natuurterrein en landbouwgronden structureren mede het landschap. Door de aanwezigheid van bos en natuur zijn de landgoederen vaak interessant voor flora en fauna. De landgoederen hebben tegenwoordig op de eerste plaats een landschappelijke en ecologische waarde. Daarnaast hebben de landgoederen een recreatieve waarde. De meeste Woudenbergse landgoederen zijn vanwege de Natuurschoonwet openbaar toegankelijk. Behoud van de landgoederen met hun eigen kwaliteiten en groenstructuren is het uitgangspunt. Aangezien de landgoederen in particulier eigendom zijn heeft de gemeente hierop geen directe invloed.

### **Grenswal**

De grenswal, ook wel Monnickendijk genoemd, ligt ten zuiden van Woudenberg. De 800 jaar oude wal vormt de vroegere grens tussen de voormalige gemeenten Maarn en Woudenberg. Ook geeft ze de begrenzing aan van het voormalige landgoed Maarsbergen aan.



## Ecologische verbindingzone's (EVZ)

### Robuuste EVZ

Een robuuste ecologische verbindingzone dient de Utrechtse Heuvelrug te verbinden met de Veluwe. Deze zone ligt noordelijk van de kern Woudenberg. De verbindingzone bestaat uit enkele ecologisch waardevolle kerngebieden die zijn aangewezen als extensiveringsgebieden met daartussen enkele verwevingsgebieden. Door bijvoorbeeld het aanleggen van nieuwe landgoederen wordt hieraan invulling gegeven. Ook de aanleg van aaneengesloten structuren van kleine landschapselementen, bosaanplant en passende natuurontwikkeling wordt gestimuleerd.

### EVZ Heijgraaf

Door ruilverkaveling is in eerste instantie de afvoercapaciteit van het water in dit gebied vergroot. Omdat de Heijgraaf hierdoor regelmatig droog kwam te staan, heeft opnieuw herinrichting plaats gevonden. Hierdoor stroomt weer continu water door de Heijgraaf. Daarnaast is beekbegeleidende beplanting aangebracht. Hierdoor is de Heijgraaf onderdeel uit gaan maken van de ecologische verbinding tussen het Leersumseveld en de landgoederen tussen Leusden en Woudenberg.

### EVZ Valleikanaal

Het Valleikanaal heeft een belangrijke waterafvoerende functie. Daarnaast neemt de waarde als groenblauwe verbinding toe. De ecologische waarde van het kanaal wordt vergroot door de aanleg van ecologische oevers, meer gevarieerde begroeiing en faunapassages.

### EVZ PON-lijn

Deze EVZ is in ontwikkeling op de voormalige spoorlijn Amersfoort-Kesteren als verbinding tussen de noordelijke en zuidelijke heuvelrug. Ter hoogte van Woudenberg wordt gestreefd naar een houtige beplanting op de taluds die aansluit bij de berm sloten afgewisseld met zonnige plekken. Noordelijk en zuidelijk van Woudenberg wordt aansluiting gezocht tussen de PON-lijn en de Grebbelinie.





## Groeninrichting in beheer

Wanneer gesproken wordt over de kwantitatieve inventarisatie gaat het over de hoeveelheden groen in Woudenberg, met een onderverdeling in 'beheergroepen'. De tabel op deze pagina geeft de te onderhouden hoeveelheden per beheergroep weer.

Een beheergroep is een bepaald type inrichting dat met een specifiek beheer- en onderhoudsprogramma in stand gehouden wordt. Dit laatste wordt ook wel een 'werkpakket' genoemd. Een voorbeeld: een gazon krijgt een heel andere vorm van onderhoud, dan een gebied waar ruigtekruiden staan.

Beheergroep (indeling gemeente Woudenberg)	Oppervlakte (m <sup>2</sup> )	Omtrek (m <sup>1</sup> )
Bermen	7.042	7.651
Bodembedekkende heesters	20.851	20.693
Bosplantsoen	82.538	40.175
Botanische rozen	3.798	3.759
Coniferen	236	154
Ecologisch beheer	6.022	3.505
Gazon	155.420	67.649
Grasstenen	336	718
Haag	170	449
Haag >150 cm. (2x)	598	816
Haag 100-150 cm. (2x)	1.428	2.325
Haag 50-100 cm. (2x)	3.991	5.389
Heesterrozen	2.472	2.129
Klimplanten	1.536	2.583
Schraal gras oppervlak (maaïen/afvoeren) 1 x	9.303	2.926
Schraal gras talud > 1:2 (maaïen/afvoeren) 1 x	22.723	29.782
Siergrassen	68	123
Sierheesters	17.860	15.583
Speelplaatsen (gazon)	9.189	2.998
Vaste planten	2.195	3.054
Wadi	2.564	3.763
<b>Totaal</b>	<b>350.340</b>	<b>216.225</b>

## Bomen in beheer

In de gemeente Woudenberg zijn veel bomen in beheer, in totaal 15.092 stuks. Deze bomen zijn afzonderlijk geregistreerd en staan dus niet in bosverband. Om meer inzicht te geven in welke bomen een bepaald type beheer nodig hebben is de indeling die wordt aangehouden in Greenpoint geclusterd naar:

- Begeleidingsnoei jonge aanplant
- Begeleidingsnoei halfwas
- Knot- en kandelaberbomen
- Lei- en vormbomen
- Onderhoudsnoei volwas en eindfase

Boomtype	Aantal bomen
<b>Begeleidingsnoei jonge aanplant</b>	
Takvrije stam 2 meter	26
Takvrije stam 3 meter	114
<b>Begeleidingssnoei halfwas</b>	
Takvrije stam 4 meter	3.057
<b>Knot- en kandelaberbomen</b>	
Gekandelaberde boom	3
Knotboom	971
<b>Lei- en vormbomen</b>	
Bolboom	138
Dakboom	1
Leiboom	182
<b>Onderhoudsnoei volwas en eindfase</b>	
Geaccepteerd afwijkend	80
Niet ingevuld	99
Takvrije stam 6 meter	8.990
Takvrije stam 8 meter	26
Vrij uitgroeiend	1.346
Zuilboom - vrij uitgroeiend	59
<b>Totaal</b>	<b>15.092</b>

## Beheergroep – gebiedstypematrix

Beheergroep:	Kijkgroen	Recreatiegroen	Natuurgroen	Groenaankleding
<b>Sierbepanting</b>				
Bodembedekkende heesters	•	•		•
Sierheesters	•			•
Botanische rozen	•	•	•	•
Heesterrozen	•			
Klimplanten	•	•		•
Siergrassen	•	•		
Vaste planten	•			
Hagen	•	•		•
Coniferen	•			
<b>Bosplantsoen</b>				
Bosplantsoen		•	•	•
<b>Gras en bermen</b>				
Gazon	•	•		•
Bermen		•		•
Schraal grasland		•	•	•
Grasstenen	•	•		•
Hondenuitlaatplaats gras		•		

Beheergroep:	Kijkgroen	Recreatiegroen	Natuurgroen	Groenaankleding
<b>Bomen</b>				
Niet vrij uitgroeiende bomen	•	•	•	•
Vrij uitgroeiende bomen	•	•	•	•
Gekandelaberde bomen	•	•		•
Knotbomen	•	•		•
Leibomen	•			
Zuilbomen	•			
Dak- en bolbomen	•			
<b>Speelvoorzieningen (altijd incl. ondergrond)</b>				
Speelelementen (solitair)		•		
Speelelementen (geclusterd <5 st.)		•		
Speelelementen (geclusterd >5 st.)		•		
Natuurlijke speelaanleidingen		•		

## Kaders voor beheer en onderhoud

### wet- en regelgeving

Kader	Toelichting	Toepassing
<b>Wet Natuurbescherming</b>	Per 1 januari 2017 is de Wet natuurbescherming van kracht. Deze wet vervangt drie wetten, namelijk de Natuurbeschermingswet, de Boswet en de Flora- en faunawet.	Plantsoenen, bermen, bomen, houtwallen en singels.
<b>Zorgplicht bomen</b>	Borgt de boomveiligheid in de praktijk. In geval van calamiteiten kan de gemeente aantonen dat inspectie, beheer en onderhoud naar behoren van wat verlangd mag worden zijn uitgevoerd. Het adequaat aanpakken van ziekten, aantastingen en plagen (o.a. eikenprocessierups) valt hier ook onder.	Solitaire bomen, park- en straatbomen.
<b>Zorgplicht bomen (II)</b>	Borgt de boomveiligheid van bomen in houtopstanden (natuurgebieden, e.d.). Afgestemd op het risicoprofiel van het gebruik van het gebied. De zorgplicht geldt niet op individueel niveau, maar voor groepen / gebieden.	Bomen in houtopstanden.
<b>Chemievrij beheer</b>	Borgt een minimaal gebruik van chemische bestrijdingsmiddelen in de openbare ruimte. In principe geldt een totaalverbod op het gebruik van chemische middelen, uitgezonderd de soorten die op <a href="#">deze lijst</a> (zie artikel 8.3) zijn opgenomen.	Alle groenelementen, verhardingen.
<b>Natuur Netwerk Nederland (NNN)</b>	Groene hoofdstructuur op nationaal niveau.	Diverse gebieden in buitengebied

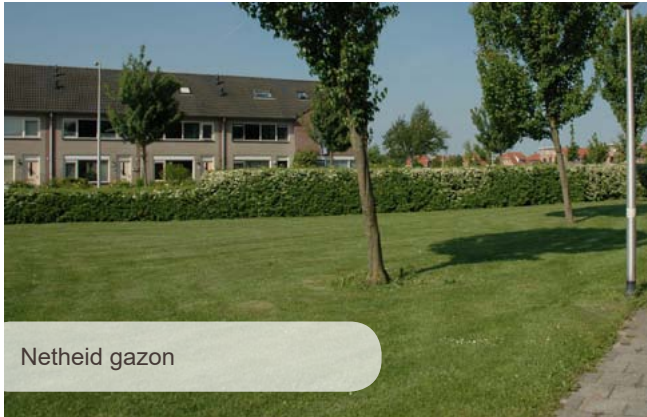
## Kaders voor beheer en onderhoud

*provinciale en lokale besluiten*

Kader	Toelichting	Toepassing
<b>Programma Invasieve exoten Provincie Utrecht 2019 en 2020</b>	De Utrechtse aanpak van de invasie exoten.	Bij diverse planten en dieren in de hele gemeente
<b>Bomenverordening Gemeente Woudenberg 2017</b>	Bescherming voor waardevolle bomen en de herplantplicht.	Alle bomen, houtwallen en singels in Woudenberg
<b>Weidevogelbescherming De Kiewit</b>	Regels voor agrariërs ten behoeve van de weidevogels.	Weideland van deelnemers
<b>Inzet medewerkers met afstand tot arbeidsmarkt</b>	De gemeente Woudenberg vindt het belangrijk om een bijdrage te leveren aan de inzet van mensen met een afstand tot de arbeidsmarkt. Om die reden wordt het regulier groenonderhoud door de buitendienst samen met SW medewerkers (Amfors) gedaan.	

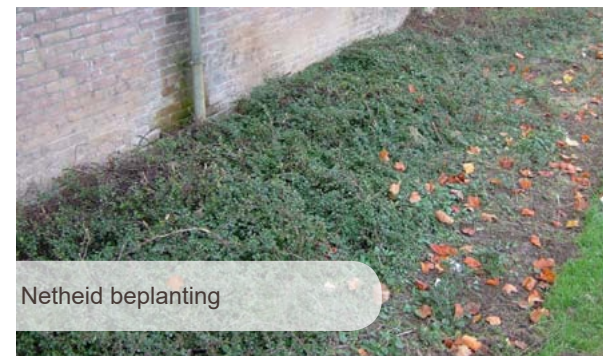
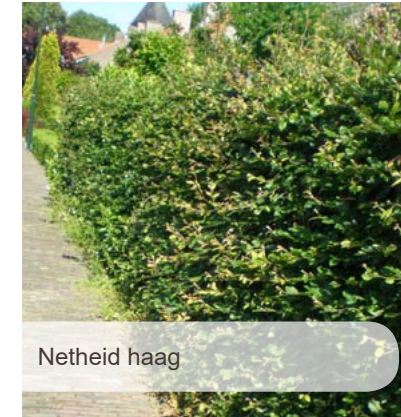
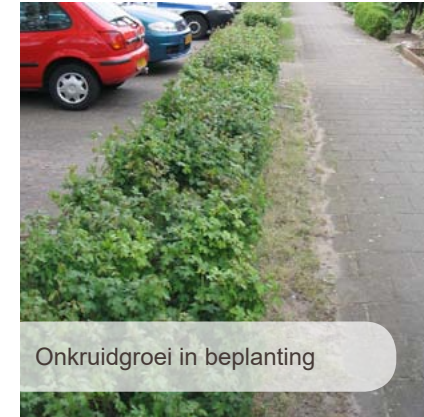
“Exclusieve  
uitstraling en hoge  
onderhoudsintensiteit”

## Beeldkwaliteitsniveau A



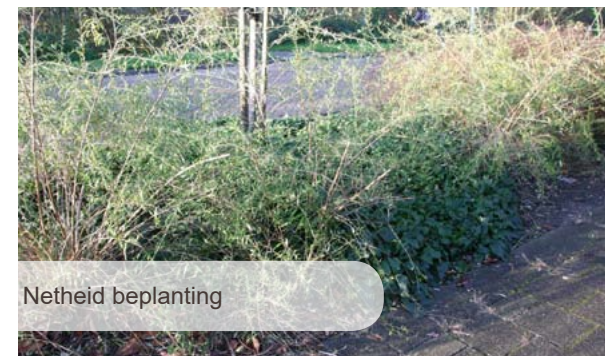
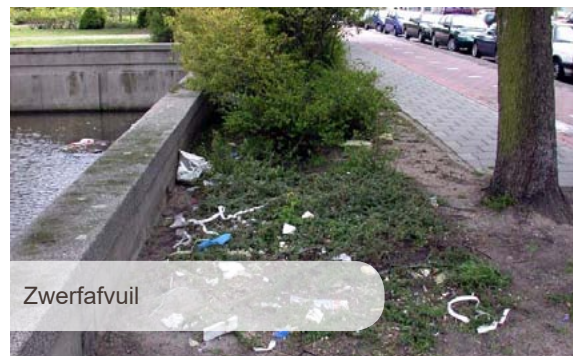
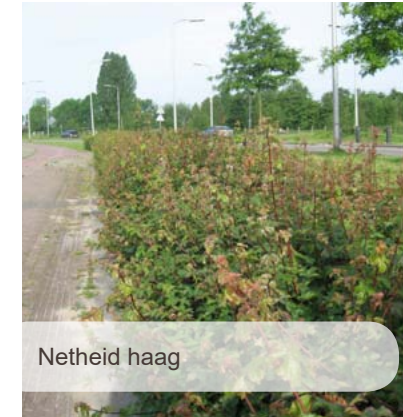
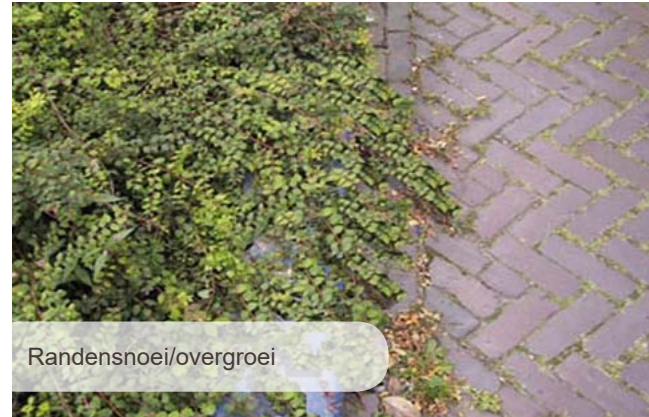
“Verzorgde en representatieve uitstraling”

## Beeldkwaliteitsniveau B



“Gebruiksvriendelijk  
en praktisch voor het  
groenbeheer”

## Beeldkwaliteitsniveau C





## Bronnenlijst

Externe bronnen waarnaar in dit groenbeleidsplan wordt verwezen:

- <http://www.klimaat-effectatlas.nl/nl/>
- <https://www.klimaatakkoord.nl/>
- <http://www.duurzaamwoudenberg.nl/>
- <https://www.stadswerk.nl/themasenprojecten/waardevolgroen/wetnatuurbescherming/default.aspx>
- <https://www.norminstituutbomen.nl/>
- <https://www.iucn.nl/>
- <https://www.groenaandebuurt.nl/>
- <https://www.nmu.nl/>
- <https://www.knmi.nl/kennis-en-datacentrum/uitleg/klimaatscenario-s>
- <https://themasites.pbl.nl/circulaire-economie/>
- [https://geo.provincie-utrecht.nl/publiek/ruimtelijkeplannen/NL.IMRO.9926.IP1401GREBBELINIE-VO01/b\\_NL.IMRO.9926.IP1401GREBBELINIE-VO01\\_rb1.pdf](https://geo.provincie-utrecht.nl/publiek/ruimtelijkeplannen/NL.IMRO.9926.IP1401GREBBELINIE-VO01/b_NL.IMRO.9926.IP1401GREBBELINIE-VO01_rb1.pdf)
- <https://nnn-wijzer.provincie-utrecht.nl/index.html>
- <https://wetten.overheid.nl/BWBR0022545/2018-08-01#Hoofdstuk8>
- <https://www.woudenberg.nl/vergunningen-en-belastingen/boom-kappen/>
- <https://decentrale.regelgeving.overheid.nl/cvdr/XHTMLoutput/Actueel/Woudenberg/CVDR603176.html>

### Beeldmateriaal

Afbeeldingen en figuren zijn, tenzij anders vermeld, afkomstig van:

- Gemeente Woudenberg
- BTL Nederland

*Geen van de afbeeldingen en figuren mogen zonder schriftelijke toestemming van de bronhouder worden gebruikt.*

# Groenbeleidsplan gemeente Woudenberg

*Woudenberg groen = samen doen!*